

第參章 研究方法

本研究旨在瞭解師範校院體育系學生生涯發展與生涯阻隔之實際情況，並探討其間之關係。依據研究背景、研究目的，以及相關文獻探討之結果，以師範校院體育系學生為研究對象，採用問卷調查法為主，質性訪談法為輔，蒐集彙整資料進行分析。本章共分為六節說明：第一節為研究架構；第二節為研究流程；第三節為研究對象；第四節為研究工具；第五節為研究實施程序；第六節為資料處理。

第一節 研究架構

本研究以師範校院體育系學生生涯發展狀況與生涯阻隔為主題，主要探討其不同背景變項在生涯發展與生涯阻隔之差異情形，以及瞭解生涯發展與生涯阻隔間之關係，依據相關文獻整理之結果，提出研究架構，如圖 3-1。

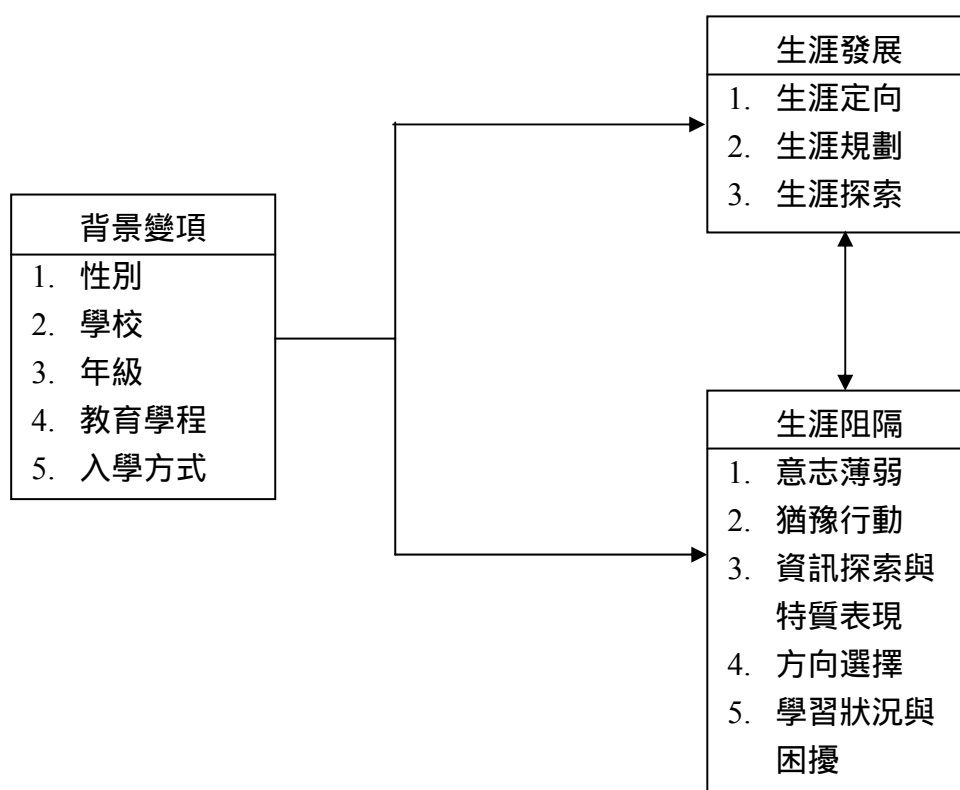


圖 3-1 研究架構圖

第二節 研究流程

本研究確立研究主題與架構後，首先蒐集生涯發展與生涯阻隔相關文獻，並加以閱讀與整理，經由文獻探討後編製問卷，隨後進行問卷預試。將預試結果進行信效度檢驗，修訂成正式問卷，進行問卷調查。回收正式問卷後進行統計分析，根據量化研究結果進行訪談，最後將所得結果與相關文獻進行比較，並提出結論與建議。本研究流程如下圖 3-2：

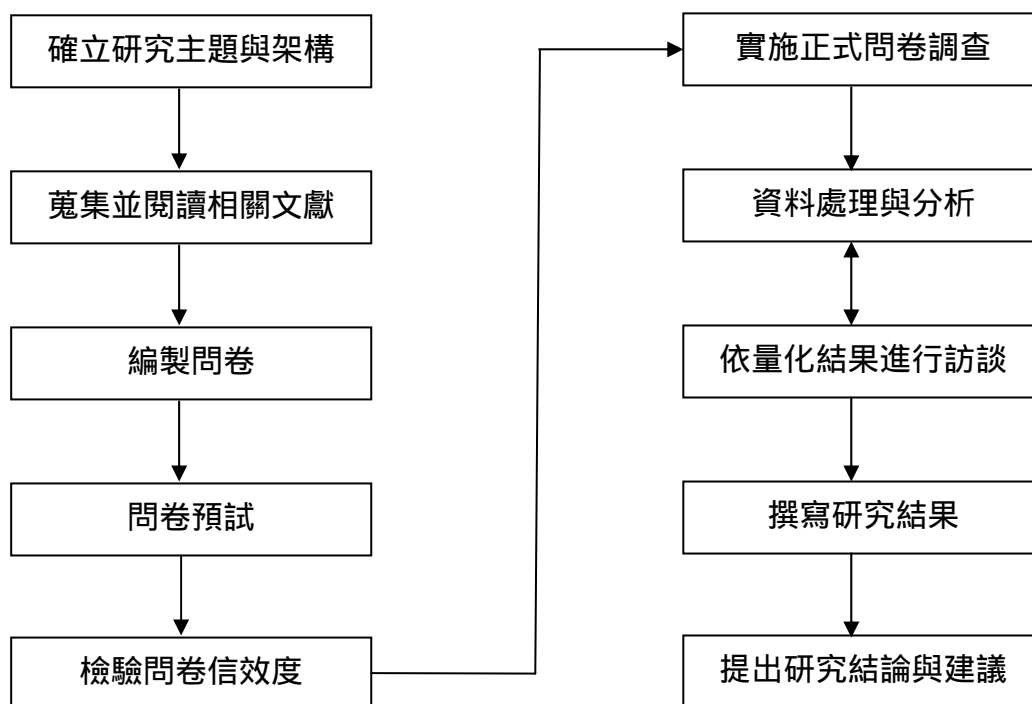


圖 3-2 研究流程

第三節 研究對象

本研究以國內三所師範大學與五所教育大學之體育系學生為研究對象，分別為國立臺灣師範大學、國立彰化師範大學、國立高雄師範大學、國立臺北教育大學、國立新竹教育大學、國立臺中教育大學、國立屏東教育大學、國立花蓮教育大學等，共計 1476 名學生。各校人數如下表 3-1：

表 3-1 各師範校院體育系學生總人數

學校 \ 年級	一	二	三	四	合計
臺灣師範大學	55	51	43	51	200
彰化師範大學	51	49	50	52	202
高雄師範大學	49	46	47	57	199
臺北教育大學	51	42	49	47	189
新竹教育大學	39	40	41	41	161
臺中教育大學	43	42	43	44	172
屏東教育大學	42	45	43	46	176
花蓮教育大學	40	47	45	45	177
總計	370	362	361	383	1476

第四節 研究工具

本研究工具共分為兩部份，第一部分為量化研究（問卷調查），參考相關量表與專家審視編製研究問卷；第二部份為質性研究（訪談），根據量化研究結果擬定訪談大綱。研究工具編製詳細敘述如下：

一、問卷編製

本研究以「師範校院體育系學生生涯發展分量表」及「師範校院體育系學生生涯阻隔分量表」為研究工具，研究者將兩個分量表統稱為「師範校院體育系學生生涯發展狀況調查問卷」為研究問卷之名稱（如附錄一）。以下分別說明「問卷內容」及「問卷之信效度」兩部份。

（一）問卷內容

問卷內容共分為三部份，第一部份為「基本資料」，第二部份為「生涯發展」，第三部份為「生涯阻隔」，其說明如下。

1.基本資料

- （1）性別：男、女。
- （2）年級：一年級、二年級、三年級、四年級。
- （3）就讀學校：師範大學、教育大學。
- （4）教育學程：有修習教育學程、無修習教育學程。
- （5）入學方式：考試分發、甄審、甄試、獨立招生、申請入學、推薦甄選。

2.生涯發展

此量表係參考李詠秋（2002）所編製的生涯發展狀況量表，旨在瞭解師範校院體育系學生生涯發展之現況，依據研究需要修編成「師範校院體育系學生生涯發展分量表」，原分量表內容共包含「生涯探索」11題與「生涯定向」11題等兩個構面，總計22題，分別測量師範校院體育系學生在生涯發展上「生涯探索」與「生涯定向」之情況。填答方式採用李克特（Likert）五等量表計分，選擇欄分別為：非常同意、同意、部分同意、不同意、非常不同意，依序給予5分、4分、3分、2分及1分。得分越高，代表研究參與者生涯發展之情形越佳；得分越低，則代表研究參與者生涯發展之情形越不佳。

本研究問卷經專家審視、預試、信效度檢驗與因素分析之結果，將生涯發展分量表分為「生涯探索」13題、「生涯規劃」4題及「生涯定向」5題等三個構面，總計22題。

3.生涯阻隔

此量表主要參考陳麗如（1994）所編製的生涯阻隔量表，旨在瞭解師範校院體育系學生生涯阻隔之情況，依據研究需要修編成「師範校院體育系學生生涯阻隔分量表」，原分量表內容共包含八個構面，分別為「意志薄弱」4題、「猶豫行動」5題、「資訊探索」4題、「特質表現」4題、「方向選擇」5題、「科系選擇」4題、「學習狀況」4題、「學習困擾」4題等八個

因素，總計34題，以測量師範校院體育系學生生涯阻隔之情況。填答方式採用李克特（Likert）五等量表計分，選擇欄分別為：非常同意、同意、部分同意、不同意、非常不同意，依序給予5分、4分、3分、2分及1分。得分越高，代表研究參與者生涯阻隔越高；得分越低，則代表研究參與者生涯阻隔越低。

本研究問卷經專家審視、預試、信效度檢驗與因素分析之結果，刪除 1 題不適用之題目後，將生涯阻隔分量表分為「意志薄弱」3 題、「猶豫行動」5 題、「資訊探索與特質表現」9 題、「方向選擇」5 題、「學習狀況與困擾」11 題等五個因素，總計 33 題。

（二）問卷之信效度

本研究首先擬定問卷初稿，經專家審視後進行問卷預試，將回收之問卷以項目分析選擇題目，再以因素分析及Cronbach α 來檢驗問卷之信效度。圖3-3為本研究問卷編製之流程，以下分別詳細說明問卷之信效度。

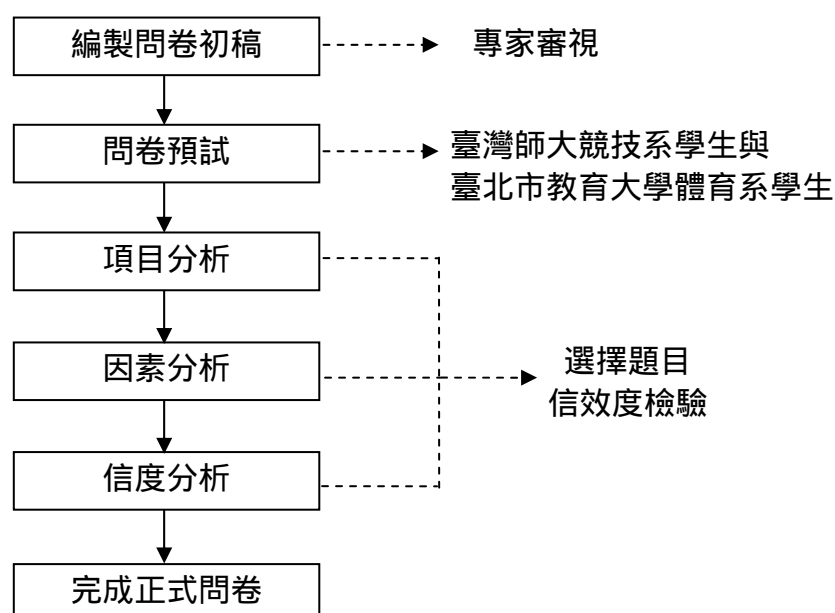


圖 3-3 問卷編製流程

1.表面效度

本研究邀請國內師範校院體育系教授與生涯發展領域之專家審視、修正問卷，並提供建議（如表 3-2），以求問卷之適切性與代表性。

表 3-2 專家名單

姓名	現任職務
田秀蘭	國立臺灣師範大學教育心理與輔導學系教授
林靜萍	國立臺灣師範大學體育學系副教授
程瑞福	國立臺灣師範大學體育學系教授
闕月清	國立臺灣師範大學體育學系教授
鐘敏華	國立臺北教育大學體育學系副教授

註：專家依姓氏筆劃排序

2.問卷預試

本研究以國立臺灣師範大學競技系一到四年級學生與臺北市立教育大學體育系一、二年級學生為預試對象，於 2007 年 1 月 19 日至 3 月 10 日進行問卷預試，期間研究者經授課教師同意後，親自至該年級必修課程發放問卷，臺灣師大競技系發出 189 份，臺北市立教育大學發出 56 份，共發出 245 份問卷，問卷全數回收，回收率 100%，問卷回收後即進行信效度分析。

3.項目分析

項目分析主要的目的是在針對預試題目進行適切性的評估（邱皓政，2006）。本研究採用「極端組比較法」，將預試樣本在該量表的總分，取前後各 27% 為高低二組，計算兩組在各題平均數之差，其差為各題之鑑別度，

再以鑑別度指數求得各題之決斷值，做為選擇題目的依據，以確認題目之適切性。本研究問卷經項目分析之結果，如表 3-3、3-4 所示，生涯發展與生涯阻隔兩分量表皆達到顯著水準 ($\alpha = .05$)。

表 3-3 「生涯發展」分量表項目分析摘要表

題號	題目內容	決斷值 (t)
1	當我想確定我的職業目標時，我並不感到煩惱	-7.904*
2	我知道我所就讀的科系畢業後有什麼出路，並且我可以在這些可能的出路中，挑選自己的目標。	-10.759*
3	我已經確定將來要朝向哪些領域選擇職業。	-13.162*
4	我對未來已有目標，並且針對目標做了一些規劃和準備	-13.840*
5	對於自己在職業目標上的決定情形，我感到很滿意。	-12.948*
6	對於未來的出路我只有一個目標，而且我的選課和打工也正是朝著這個目標努力	-10.236*
7	我對畢業後要從事的職業所做的決定充滿信心	-11.898*
8	我按照自己的職業目標規劃大學的學習方向	-14.434*
9	在職業目標選擇的問題上，我不感到徬徨	-14.151*
10	我已有明確的職業目標，而且我對職業的適應也有相當的認識	-16.180*
11	我對現在的科系選擇相當滿意，也知道要如何實現自己的選擇	-12.339*
12	我清楚我有興趣的那些職業所需要的學歷資格和條件	-13.374*
13	我正逐步充實我理想中職業所需的條件	-13.015*
14	我已在蒐集就業市場、就業機會或升學管道的資料	-12.502*
15	我已有系統的調查與自己預定的生涯範圍有關的就業場所	-11.485*
16	我會和與自己生涯方向有關的專業人員討論。(ex：體育教師、教練、運動指導員、體育行政人員等)	-14.162*
17	我已著手尋找並參與和未來發展方向有關的活動	-16.179*
18	我會有系統的列出可能的生涯選擇途徑	-12.885*
19	我試圖去了解同輩親友或同學的升學、就業狀況	-8.079*
20	我會藉由打工或校外實習的機會來探索可能的生涯發展方向	-6.692*
21	我曾經從事和我未來職業有關的工作	-8.882*
22	我能根據性向、興趣、能力做好最後升學或就業的決定	-11.505*

* $p < .05$

表 3-4 「生涯阻隔」分量表項目分析摘要表

題號	題目內容	決斷值 (t)
1	我無法完全自己決定未來的發展方向	-7.985*
2	因為出路問題，使我改變原本想要做的選擇	-7.127*
3	現實和我的理想不能配合，使我必須放棄自己的理想	-6.685*
4	我必須花許多時間在本科系的活動上（例如：體育表演會、裁判等）	-5.936*
5	我很擔心不能通過與自己未來發展有關的某一項考試，如教師甄試、研究所考試等。	-7.116*
6	我很擔心未來的就業環境	-8.134*
7	我對自己沒有信心，這影響了我對自己未來發展的期望。	-11.505*
8	我覺得我的專業能力不如別人，這使我對自己在這個領域的發展沒有信心。	-10.487*
9	人事背景薄弱，使我擔心自己未來的發展。	-10.330*
10	我不清楚有哪些方式可以幫助我探索未來發展的方向。	-12.041*
11	我不知道用什麼方法來達到我未來發展的目標。	-11.798*
12	我的生活領域太狹小，使我沒有機會去找出自己未來的發展方向。	-9.657*
13	我感到學校提供未來的就業資訊不足。	-8.119*
14	我的依賴心太重，使我不會主動去想自己未來發展的問題。	-11.697*
15	我常因沒主見，以致做不好事情。	-9.777*
16	我做事不會按照自己的規劃，一步一步去做。	-7.913*
17	我做事較不積極，致使成果常不理想。	-7.895*
18	我不知道該繼續升學還是就業。	-10.039*
19	我對自己的未來還沒做好規劃。	-11.619*
20	很多事變數很大，使我沒辦法掌握自己的未來。	-11.950*
21	我對自己的未來還不確定。	-14.413*
22	有關未來的發展上，我不知道目前所做的某些選擇是否正確。	-13.008*
23	到目前為止，我還不能確定現在所唸的科系是不是最適合我。	-6.553*
24	就讀本科系，使我覺得不快樂。	-5.909*
25	本科系的學習課程與我當初在做選擇時所想的相同。	-6.437*
26	我覺得本科系未來的出路非常狹隘。	-6.457*
27	我在本科系中沒有學到什麼專業能力。	-6.029*
28	我唸大學是為了文憑。	-5.216*
29	學校的課業壓力太重，使我不能做一些與自己未來發展有關的事。	-7.361*
30	我認為學校所學的專業知能不能應付我將來要從事的職業。	-7.141*
31	我的人際關係不佳，使我擔心自己就業後不能愉快的工作。	-5.817*
32	我因運動訓練而影響到學業	-5.419*
33	我的學科基礎不佳造成學科學習上的困擾	-7.683*
34	我的能力會因為我的性別而沒有受到重視，甚至被低估	-4.252*

* $p < .05$

4.主軸因素法

本研究將預試問卷回收後以主軸因素法進行效度的驗證，刪除因素負荷量未達 .3 以上的題目。如表 3-5、3-6 所示，由於「生涯阻隔」分量表第 4 題因素負荷量未達 .3 以上，因此予以刪除。

表 3-5 「生涯發展」分量表各題因素負荷量摘要表

題號	題目內容	因素負荷量
1	當我想確定我的職業目標時，我並不感到煩惱	.789
2	我知道我所就讀的科系畢業後有什麼出路，並且我可以在這些可能的出路中，挑選自己的目標。	.616
3	我已經確定將來要朝向哪些領域選擇職業。	.708
4	我對未來已有目標，並且針對目標做了一些規劃和準備	.659
5	對於自己在職業目標上的決定情形，我感到很滿意。	.697
6	對於未來的出路我只有一個目標，而且我的選課和打工也正是朝著這個目標努力	.472
7	我對畢業後要從事的職業所做的決定充滿信心	.645
8	我按照自己的職業目標規劃大學的學習方向	.488
9	在職業目標選擇的問題上，我不感到徬徨	.657
10	我已有明確的職業目標，而且我對職業的適應也有相當的認識	.583
11	我對現在的科系選擇相當滿意，也知道要如何實現自己的選擇	.517
12	我清楚我有興趣的那些職業所需要的學歷資格和條件	.504
13	我正逐步充實我理想中職業所需的條件	.614
14	我已在蒐集就業市場、就業機會或升學管道的資料	.763
15	我已有系統的調查與自己預定的生涯範圍有關的就業場所	.740
16	我會和與自己生涯方向有關的專業人員討論。（ex：體育教師、教練、運動指導員、體育行政人員等）	.653
17	我已著手尋找並參與和未來發展方向有關的活動	.727
18	我會有系統的列出可能的生涯選擇途徑	.614
19	我試圖去了解同輩親友或同學的升學、就業狀況	.599
20	我會藉由打工或校外實習的機會來探索可能的生涯發展方向	.740
21	我曾經從事和我未來職業有關的工作	.693
22	我能根據性向、興趣、能力做好最後升學或就業的決定	.688

表 3-6 「生涯阻隔」分量表各題因素負荷量摘要表

題號	題目內容	因素負荷量
1	我無法完全自己決定未來的發展方向	.405
2	因為出路問題，使我改變原本想要做的選擇	.625
3	現實和我的理想不能配合，使我必須放棄自己的理想	.752
4	我必須花許多時間在本科系的活動上（例如：體育表演會、裁判等）	.238
5	我很擔心不能通過與自己未來發展有關的某一項考試，如教師甄試、研究所考試等。	.670
6	我很擔心未來的就業環境	.694
7	我對自己沒有信心，這影響了我對自己未來發展的期望。	.452
8	我覺得我的專業能力不如別人，這使我對自己在這個領域的發展沒有信心。	.517
9	人事背景薄弱，使我擔心自己未來的發展。	.547
10	我不清楚有哪些方式可以幫助我探索未來發展的方向。	.620
11	我不知道用什麼方法來達到我未來發展的目標。	.572
12	我的生活領域太狹小，使我沒有機會去找出自己未來的發展方向。	.429
13	我感到學校提供未來的就業資訊不足。	.533
14	我的依賴心太重，使我不會主動去想自己未來發展的問題。	.580
15	我常因沒主見，以致做不好事情。	.680
16	我做事不會按照自己的規劃，一步一步去做。	.598
17	我做事較不積極，致使成果常不理想。	.637
18	我不知道該繼續升學還是就業。	.584
19	我對自己的未來還沒做好規劃。	.804
20	很多事變數很大，使我沒辦法掌握自己的未來。	.706
21	我對自己的未來還不確定。	.734
22	有關未來的發展上，我不知道目前所做的某些選擇是否正確。	.611
23	到目前為止，我還不能確定現在所唸的科系是不是最適合我。	.633
24	就讀本科系，使我覺得不快樂。	.813
25	本科系的學習課程與我當初在做選擇時所想的相同。	.732
26	我覺得本科系未來的出路非常狹隘。	.642
27	我在本科系中沒有學到什麼專業能力。	.599
28	我唸大學是為了文憑。	.498
29	學校的課業壓力太重，使我不能做一些與自己未來發展有關的事。	.499
30	我認為學校所學的專業知能不能應付我將來要從事的職業。	.618
31	我的人際關係不佳，使我擔心自己就業後不能愉快的工作。	.543
32	我因運動訓練而影響到學業	.437
33	我的學科基礎不佳造成學科學習上的困擾	.447
34	我的能力會因為我的性別而沒有受到重視，甚至被低估	.437

5. 因素分析

本研究問卷經主軸因素分析之結果，刪除 1 題不適用之題目，將正式問卷回收後，再以主軸因素法進行因素分析，歸納量表之構面，以獲得更接近潛在構念的估計結果。生涯發展與生涯阻隔兩分量表之因素構面與因素負荷量如表 3-7、3-8 所示，其中「生涯發展」分量表使用特徵值大於 1 的因素，萃取三個因素，其累積解釋變異量為 52.94%；「生涯阻隔」分量表使用特徵值大於 1 的因素，萃取五個因素，其累積解釋變異量為 48.47%，顯示兩個分量表皆具有構念效度，並依據各因素之內容特質給予命名。

表 3-7 「生涯發展」因素構面與因素負荷量表

題號	內容	因素一	因素二	因素三
5	對於自己在職業目標上的決定情形，我感到很滿意。	.740		
3	我已經確定將來要朝向哪些領域選擇職業。	.714		
9	在職業目標選擇的問題上，我不感到徬徨	.710		
7	我對將來要從事的職業所做的決定充滿信心	.697		
10	我已有明確的職業目標，而且我對職業的適應也有相當的認識	.686		
4	我對未來已有目標，並且針對目標做了一些規劃和準備	.644		
2	我知道我所就讀的科系畢業後有什麼出路，並且我可以在這些可能	.614		
8	我按照自己的職業目標規劃大學的學習方向	.610		
1	當我想確定我的職業目標時，我並不感到煩惱	.595		
6	對於未來的出路我只有一個目標，而且我的選課和打工也正是朝	.555		
11	我對現在的科系選擇相當滿意，也知道要如何實現自己的選擇	.553		
13	我正逐步充實我理想中職業所需的條件	.516		
12	我清楚我有興趣的那些職業所需要的學歷資格和條件	.485		
20	我會藉由打工或校外實習的機會來探索可能的生涯發展方向		.635	
22	我能根據性向、興趣、能力做好最後升學或就業的決定		.602	
19	我試圖去了解同輩親友或同學的升學、就業狀況		.584	
21	我曾經從事和我未來職業有關的工作		.575	
16	我會和與自己生涯方向有關的專業人員討論。(ex：體育教師、教練等)		.431	
14	我已在蒐集就業市場、就業機會或升學管道的資料			.729
15	我已經有系統的在調查與自己預定的生涯範圍有關的重要機構或			.673
17	我已著手尋找並參與和未來發展方向有關的活動			.539
18	我會有系統的列出可能的生涯選擇途徑			.523
特徵值		5.83	2.93	2.73
解釋變異量		26.49%	13.32%	12.39%
累積解釋變異量		26.49%	39.80%	52.19%

表 3-8 「生涯阻隔」因素構面與因素負荷量表

題號	內容	因素一	因素二	因素三	因素四	因素五
24	就讀本科系，使我覺得不快樂。	.752				
27	我在本科系中沒有學到什麼專業能力。	.699				
25	本科系的學習課程與我當初在做選擇時所想的不同。	.691				
26	我覺得本科系未來的出路非常狹隘。	.607				
23	到目前為止，我還不能確定現在所唸的科系是不是最適合我。	.591				
30	我認為學校所學的專業知能不能應付我將來要從事的職業。	.582				
29	學校的課業壓力太重，使我不能做一些與自己未來發展有關的事。	.567				
31	我因運動訓練而影響到學業	.543				
28	我唸大學是為了文憑。	.526				
33	我的能力會因為我的性別而沒有受到重視，甚至被低估	.498				
32	我的人際關係不佳，使我擔心自己就業後不能愉快的工作。	.459				
13	我的依賴心太重，使我不會主動去想自己未來發展的問題。		.697			
14	我常因沒主見，以致做不好事情。		.683			
16	我做事較不積極，致使成果常不理想。		.635			
15	我做事不會按照自己的規劃，一步一步去做。		.619			
7	我對自己沒有信心，這影響了我對自己未來發展的期望。		.530			
8	我覺得我的專業能力不如別人，這使我對自己在這個領域的發展沒有信心。		.525			
10	我不清楚有哪些方式可以幫助我探索未來發展的方向。		.398			
11	我不知道用什麼方法來達到我未來發展的目標		.390			
12	我的生活領域太狹小，使我沒有機會去找出自己未來的發展方向。		.384			
20	我對自己的未來還不確定。			.704		
19	很多事變數很大，使我沒辦法掌握自己的未來。			.654		
21	有關未來的發展上，我不知道目前所做的某些選擇是否正確。			.630		
18	我對自己的未來還沒做好規劃。			.620		
17	我不知道該繼續升學還是就業。			.434		
5	我很擔心未來的就業環境。				.709	
4	我很擔心不能通過與自己未來發展有關的某一項考試，如教師甄試、研究所考試等。				.659	
9	人事背景薄弱，使我擔心自己未來的發展。				.445	
6	我的學科基礎不佳造成學科學習上的困擾				.435	
22	我感到學校提供未來的就業資訊不足。				.353	
2	因為出路問題，使我改變原本想要做的選擇。					.637
3	現實和我的理想不能配合，使我必須放棄自己的理想。					.578
1	我無法完全自己決定未來的發展方向。					.433
特徵值		4.56	4.01	2.96	2.89	1.57
解釋變異量		13.82%	12.16%	8.98%	8.76%	4.76%
累積解釋變異量		13.82%	25.98%	34.95%	43.71%	48.47%

6.信度分析

信度分析是為了測量問卷的可靠性,本研究是以 Cronbach's α 係數進行內部一致性檢驗問卷之信度,刪除使總信度 α 值降低的題目,以提高問卷之信度。如表 3-9 3-10 所示,生涯發展與生涯阻隔分量表整體的 Cronbach's α 係數皆達到.94,顯示本問卷具有良好的信度。

表 3-9 「生涯發展」分量表信度分析摘要表

構面	題號	α 係數
生涯定向	1、2、3、4、5、6、7、8、9、10、11、12、13	.93
生涯規劃	14、15、17、18	.87
生涯探索	16、19、20、21、22	.78
	整 體	.94

表 3-10 「生涯阻隔」分量表信度分析摘要表

構面	題號	α 係數
意志薄弱	1、2、3	.75
猶豫行動	4、5、6、9、22	.72
資訊探索與特質表現	7、8、10、11、12、13、14、15、16	.90
方向選擇	17、18、19、20、21	.90
學習狀況與困擾	23、24、25、26、27、28、29、30、31、32、33	.88
	整 體	.94

二、訪談

(一) 訪談大綱

本研究根據研究目的與量化研究結果，針對需要深入瞭解之部分擬定訪談大綱，以獲得更完整之資料，訪談大綱共 16 題（如附錄二）。

(二) 質性訪談之信效度

1. 研究者的專業角色

研究者進行研究前擬先經過訓練，以預試樣本進行試驗性訪談，並且修習質性研究法，確定具備進行研究的基本能力後正式進行研究。

2. 訪談大綱之擬定

本研究依據研究目的與量化研究結果擬定訪談大綱，以確立研究工具之效度。

3. 研究者研究參與者間的信任關係

研究者以尊重研究參與者個人的狀態與感受，保護其權益為最高原則，對於研究參與者自我經驗的表達與陳述保持尊重、不批判的心態，與研究參與者建立信任的合作關係。

4. 客觀記錄工具的採用

為了能忠實地記錄下本研究最重要的資料來源，也就是研究參與者針對研究主題所分享的相關經驗與感受，所以在訪談中以錄音設備來確保資料的可靠性。

5.邀請研究參與者協助檢核資料分析結果

研究者在資料分析過程中，將訪談內容撰寫成逐字稿，再將訪談逐字稿整理分析後，邀請研究參與者就資料內容與其實際經驗的符合程度予以檢核，並提供修正或增刪的意見。

第五節 研究實施程序

一、問卷調查

本研究以普查的方式，按照各校體育系學生人數發放問卷。研究者於 2007 年 3 月 16 日寄發問卷，並於 3 月 19 日至 3 月 30 日期間，於臺灣師範大學體育系與臺北教育大學體育系進行問卷施測。先與各校體育系進行聯繫，說明本研究之目的，請各校體育系教師協助調查。聯繫完成後，進行問卷交付與寄發。總計發出 1476 份問卷，剔除無效問卷後，有效問卷共 1250 份，有效問卷回收率為 84.49%。

二、訪談

本研究根據量化研究結果擬定訪談大綱後，於 2007 年 5 月 30 日至 6 月 1 日期間，以立意取樣之方式選取六位研究參與者進行訪談(如表 3-11)，研究者與研究參與者聯繫並經過同意後，說明訪談之目的，與研究參與者約定訪談時間與地點，進行訪談，訪談時間大約 30 分鐘至 1 小時。於正式訪談時，事先告知研究參與者錄音之必要性，並取得研究參與者同意後，

以數位錄音器材進行錄音。訪談過程中，研究者依照訪談大綱之題目訪問研究參與者，並以積極傾聽的態度，鼓勵研究參與者多談，以獲得更深入之資料。

表 3-11 質性訪談研究參與者訪談日期地點一覽表

學生代號	就讀學校	性別	年級	訪談地點	訪談日期
A	師範大學	女	三	學校教室	96/5/30
B	教育大學	男	一	咖啡廳	96/5/30
C	師範大學	女	二	學校教室	96/5/31
D	師範大學	男	四	學校教室	96/5/31
E	教育大學	男	四	咖啡廳	96/6/1
F	師範大學	女	一	學校教室	96/6/1

第六節 資料處理

一、問卷調查

研究者於問卷回收後，整理所得資料，刪除無效問卷後，將有效問卷登錄於電腦中，擬採用SPSS 14.0 for Windows 套裝統計軟體進行資料統計分析，本研究統計考驗之顯著水準，皆採 $\alpha = .05$ 。其使用的統計方法如下：

(一) 描述統計

以平均數、標準差、次數分配及百分比分析「師範校院體育系學生生涯發展分量表」與「師範校院體育系學生生涯阻隔分量表」之得分情形與個人基本資料。

(二) 獨立樣本t考驗

檢定不同性別、不同學校與有無修習教育學程之師範校院體育系學生在

生涯發展與生涯阻隔上的差異情形。

（三）單因子變異數分析

以單因子變異數分析檢定不同年級、不同入學方式之師範校院體育系學生在生涯發展與生涯阻隔上的差異情形；若有差異，則以薛費法進行事後比較。

（四）典型相關

採用典型相關進行分析，以瞭解師範校院體育系學生生涯發展與生涯阻隔之相關程度。

二、訪談

本研究依據研究目的與量化研究的結果擬定訪談大綱，與每位研究參與者訪談結束後，隨即撰寫逐字稿，並將訪談逐字稿整理後，寄回該研究參與者確認，以尋求資料之信度。經由反覆閱讀逐字稿後，發現需要再澄清之處，再與研究參與者進行一次訪談。最後，將訪談結果、問卷調查結果及相關文獻進行研究分析與比對。