

# 第三章 研究方法

## 第一節 研究架構與方法

### 一、 研究架構

本研究是採內容分析法來分析康軒版、翰林版、南一版的藝術與人文學習領域教科書中，視覺藝術範疇內的性別意識形態。首先，針對教科書視覺藝術範疇中，視覺藝術家之「性別」及其「作品」出現之數量多寡，做為量化分析的項目外；另再針對視覺藝術範疇內文中，介紹視覺藝術家時，內文如何陳述視覺藝術家的「角色特質」；以及視覺藝術作品中，人物圖像呈現何種的「性別角色」類型，分別去統計出各類型出現數量之多寡，亦做為量化分析的項目。藉此來探討教科書在視覺藝術的範疇中所蘊含的性別意識形態。

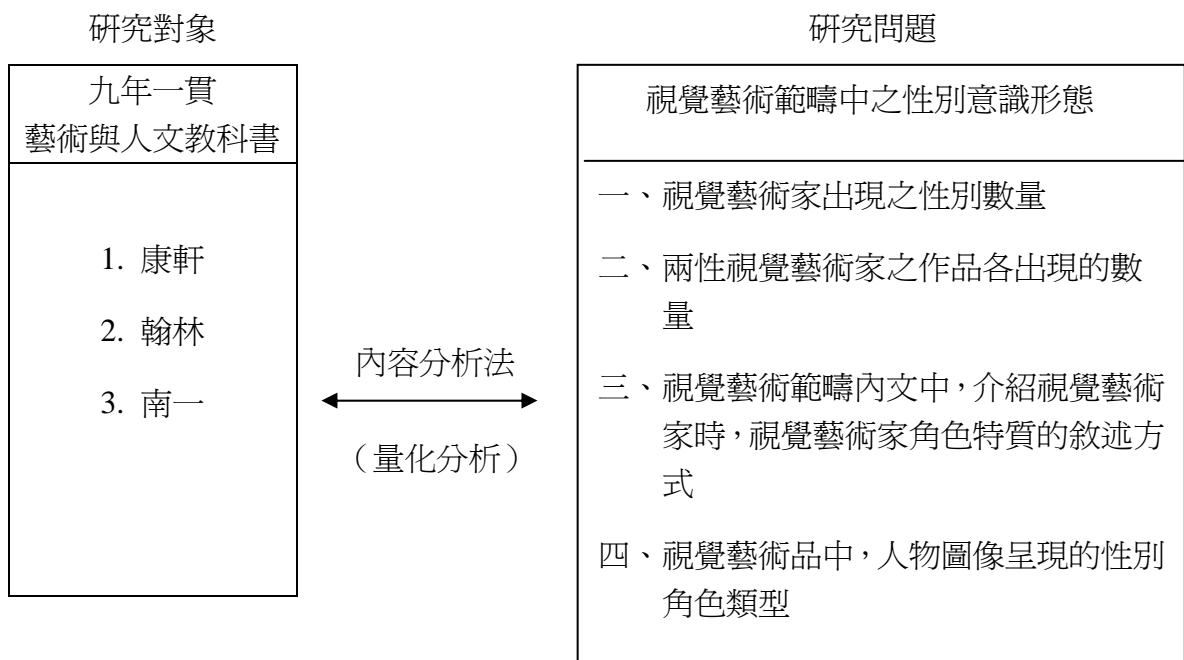


圖 3-1-1 研究架構圖

## 二、 研究方法：內容分析法

本研究是採用內容分析法來從事九年一貫藝術與人文學習領域教科書中視覺藝術範疇之性別意識形態的探討。由於內容分析法是透過量化的技巧以及質的分析，以客觀的態度、系統的方法對文件內容進行分析與研究，藉以推論產生該文件環境背景，並嘗試尋找出內容背後隱藏價值觀的一種研究方法（歐用生，1996：29-254）。在發展初期，係只對具體的大眾傳播媒介訊息，特別是文字形式的報紙或雜誌內容所做的分析，現在已將它廣泛運用到社會及行為科學中，成爲一種主要的資料分析方法（楊孝滌，1985：809-831），尤其最常用來檢是教科書傳播內容的本質（顏慶祥，1997：122）。王文科（1995）認爲內容分析法，可達到發現教科書或其他書面資料的難度及評鑑教科書中的意識形態與偏見等（王文科，1995：422）。

而本研究爲了能客觀化地分析教科書視覺藝術範疇中的性別意識形態，於是採用內容分析法上的量化研究。爲了使本研究更爲精確、研究成果更具代表性，故本研究將進一步針對內容量化分析的項目進行效度的檢定，之後，再進行評分者與研究者的信度檢定，以期使本研究結果較具客觀性。

## 第二節 研究對象

本研究分析對象僅限於依據民國八十九年九月教育部公佈的「國民中小學九年一貫課程暫行綱要」編撰，民國九十年九月正式啓用，且審定通過之九十二年年度康軒版、翰林版及南一版藝術與人文教科書中的視覺藝術範疇為研究的對象。茲將三種版本詳細整理於下表 3-1-1：

表 3-1-1 研究對象一覽表

冊 別 \ 版 本				康軒版	翰林版	南一版
國 小	三年級	上學期	第一冊	93年9月 第二版	92年8月 初版	93年8月 修訂版
		下學期	第二冊	93年2月 初版	93年2月 初版	93年2月 初版
	四年級	上學期	第三冊	93年9月 第3版	92年8月 修定一版	93年8月 正式課程綱要版
		下學期	第四冊	93年2月 第二版	93年2月 修訂一版	93年2月 修定版
	五年級	上學期	第五冊	93年9月 第二版	92年8月 初版	93年8月 修訂版
		下學期	第六冊	93年2月 初版	93年2月 初版	93年2月 初版
國 中	一年級	上學期	第一冊	93年9月 第三版	93年8月 初版	93年8月 修訂版
		下學期	第二冊	93年1月 第二版	93年2月 修定一版	93年1月 修訂版
	二年級	上學期	第三冊	93年9月 第二版	93年8月 修定一版	93年8月 再版
		下學期	第四冊	93年1月 初版	93年2月 初版	93年2月 初版

## 第三節 研究工具

研究工具包括分析工具以及信度檢定兩大部分。內容分析法的分析工具通常包括分析單位與分析類目（歐用生，1996：29），以下分別就分析單位與分析類目加以說明。

### 一、 分析單位

內容分析法測量的單位有很多種，常用的紀錄單位有單字或符號（single word or symbol）、主題（theme）、人物（character）、句子或段落（sentence or paragraph）、件數（item）和時空單位（space and time units）等六種（王石番，1991：230）。由於本研究的主題是性別意識形態，主要是針對教科書中視覺藝術範疇內，視覺藝術家性別及其作品數量，與內文中的視覺藝術家及作品中的人物來分析，故本研究即以「人物」作為分析的單位。

### 二、 分析類目

本研究分析類目參考文獻中的理論及各家學者的研究，並依循藝術與人文教科書的實際內容，訂定了四項類目，並視其內容再分一至三個次類目（見圖 3-3-1），主類目有：「視覺藝術家」、「視覺藝術品」、「作品人物」及視覺藝術範疇中的「內文人物」等四類。「視覺藝術家」之次類目為：「視覺藝術家之性別」；「視覺藝術品」之次類目為：「兩性視覺藝術品各出現的數量」；「內文人物」之次類目為：「陽剛性角色特質」、「陰柔性角色特質」及「中性角色特質」三個次

類目；至於「作品人物」之次類目為：「傳統性別角色類」、「顛覆性別角色類」及「無關性別角色類」三個次類目。茲將詳細類目及定義整理成下表 3-3-1。

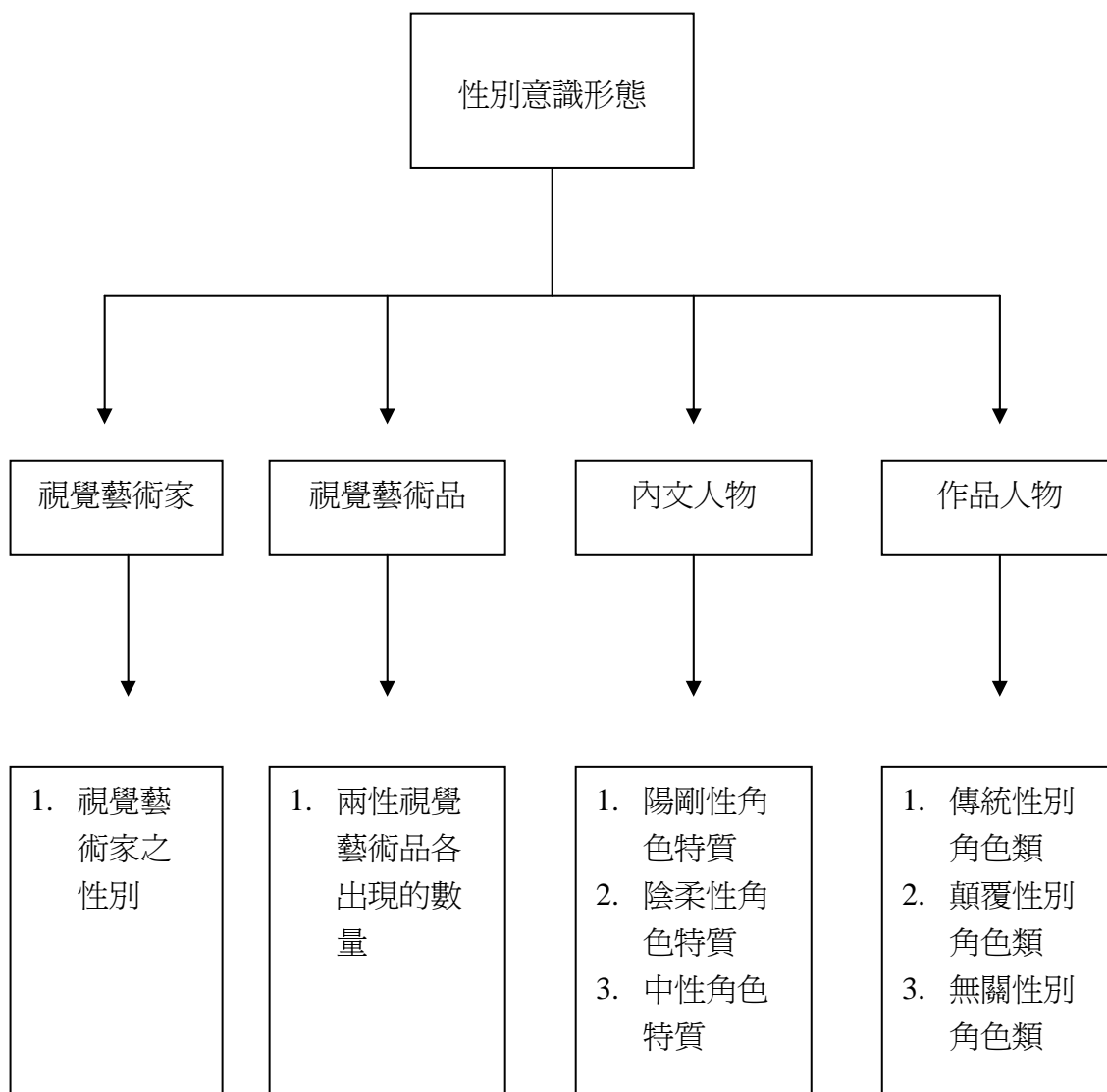


圖 3-3-1 分析架構圖

表 3-3-1 分析類目及定義表

主類目	次類目	定義
視覺藝術家	視覺藝術家之性別	課文及圖片中男女視覺藝術家出現的次數總合。
視覺藝術品	兩性視覺藝術品各出現的數量	兩性視覺藝術家之作品各出現的數量，即依視覺藝術品作者的性別，分別統計作品的數量及比例。
內文人物	陽剛性角色特質	指內文中男性或女性視覺藝術家出現陽剛性角色特質的次數。
	陰柔性角色特質	指內文中男性或女性視覺藝術家出現陰柔性角色特質的次數。
	中性角色特質	指內文中男性或女性視覺藝術家出現中性角色特質的次數。
作品人物	傳統性別角色類	視覺藝術品圖像中的人物，若男性表現出陽剛性角色特質、或女性表現出陰柔性角色特質，則這幅作品即是屬於這一類。
	顛覆性別角色類	視覺藝術品圖像中的人物，若女性具有陽剛性角色特質、或男性具有陰柔性角色特質，則這幅作品即是屬於這一類。
	無關性別角色類	視覺藝術品圖像中的男女人物，若與性別角色概念無關，則這幅作品即是屬於這一類。

各類目的詳細定義如下：

1、視覺藝術家：即教科書內文或圖片中出現的視覺藝術家。

- (1) 視覺藝術家之性別：將教科書中的視覺藝術家，依其性別分別劃記，分別統計男性藝術家、女性藝術家出現的人數及比例。若有視覺藝術

家重複出現在不同單元中，亦予以重複記次，並紀錄下其出處；用以瞭解此藝術家大多出現於何種內容之中，進而探討此內容的呈現方式，是否亦隱藏了性別偏見的意識形態在其中。例如：男性藝術家多出現於陳述藝術創作技巧方面的內容，而女性藝術家則多出現於情感表達方面的內容。

2、視覺藝術品：即教科書圖片中出現的視覺藝術作品。

- (1) 兩性視覺藝術品各出現的數量：依視覺藝術品作者的性別，分別統計男性藝術家及女性藝術家的作品各自出現的數量及比例。若有視覺藝術品重複出現在不同單元中，亦予以重複記次，並紀錄下其出處；用以瞭解此藝術品大多出現於何種內容之中，進而探討此內容的呈現方式，是否亦隱藏了性別偏見的意識形態在其中。例如：男性藝術家的作品多出現於陳述藝術創作技巧方面的內容，而女性藝術家的作品則多出現於情感表達方面的內容。

3、內文人物：在教科書內文中，若有專門的篇幅或單元在介紹視覺藝術家的生平及作品時，分析其所使用的語彙是否具有性別偏見的字眼。故依其內文陳述視覺藝術家角色特質的方式來加以歸類：

- (1) 陽剛性角色特質：內文中介紹男性或女性視覺藝術家時，若將其所從事的活動性質、人格特質或作品風格描述成下列特徵者，則歸在此類，即一位視覺藝術家予以劃記一次：
- I、 由活動性質判斷：藝術家從事的活動被描述成具「動態性、知識性、領導性、支配性、工作取向、耗費體能力氣者…等」。
  - II、 由人格特質判斷：藝術家的人格特質被描述成「開朗、活潑、

有自信、勇猛、主動、獨立、好勝、進取、堅強、不拘小節、競爭、攻擊、粗魯、率直、不溫柔、不易表達感情…等」。

III、 由作品風格判斷：藝術家的作品被描述成「氣勢雄渾、格局大器、豪放粗曠、或對藝術流派的產生具影響力…等」。

(2) 陰柔性角色特質：內文中介紹男性或女性視覺藝術家時，若將其所從事的活動性質、人格特質或作品風格描述下列特徵者，則歸在此類，即一位視覺藝術家予以劃記一次：

I、 由活動性質判斷：藝術家從事的活動被描述成具「靜態性、旁觀性、被領導或支配、人際情感取向者…等」。

II、 由人格特質判斷：藝術家的人格特質被描述成「情感、柔弱、被動、依賴、害怕、缺乏自信、安靜、順從、秀氣、多情、敏感、服從、善體人意、善於情感表達、注重外表的…等」。

III、 由作品風格判斷：藝術家的作品被描述成「閨房繡花之作、細膩婉約、保守內斂…等」。

(3) 中性角色特質：內文中介紹男性或女性視覺藝術家時，若其所從事的活動性質、人格特質或作品風格，非以上述陽剛性或陰柔性角色特質的方式來描述；而是以較具中性詞彙、無關男女性別的方式來描述者，則歸在此類，即一位視覺藝術家予以劃記一次。

4、 作品人物：指視覺藝術品圖像中，若出現可辨識出性別的人物，則依其人物所從事的活動性質、工作職業、肢體語言、臉部表情或外觀…等的角色特質，將這幅作品呈現出的性別角色類型來予以歸類：



A. 陽剛性角色特質：

- I、 由活動性質判斷：活動為動態性、知識性、領導性、支配性、工作取向、耗費體能力氣者。
- II、 由工作職業判斷：從事的是較需耗費體力、專業技術、具危險性、需遠行、高成就、高收入…等的工作，工作範圍亦大多屬公領域性質的。如飛行員、狩獵、戰爭…等。
- III、 由肢體語言判斷：肢體語言較大、動態性者。
- IV、 由臉部表情或外觀判斷：例如開朗、活潑、有自信、勇猛、主動、獨立、好勝、進取、堅強、不拘小節、競爭、攻擊、粗魯、率直、不溫柔、不易表達感情…等。

B. 陰柔性角色特質：

- I、 由活動性質判斷：活動為靜態性、旁觀性、被領導或支配、人際情感取向者。
- II、 由工作職業判斷：從事的是無需專業知識或技術、不需勞力、低成就、無償或低酬…等的工作，工作範圍也大多局限於私領域的部分。如照料子女、整理家務、準備食物…等。
- III、 由肢體語言判斷：肢體語言小、靜態性者。
- IV、 由臉部表情或外觀判斷：例如情感、柔弱、被動、依賴、害怕、缺乏自信、安靜、順從、多情、敏感、服從、善體人意、善於情感表達、注重外表的…等。

- (1) 傳統性別角色：若作品中的男性人物表現出陽剛性角色特質，或女性人物表現出陰柔性角色特質，這幅作品則是呈現了在父權思想的宰制下，對於男、女性別角色分野的傳統觀念；因此，這幅作品歸為此類，即一幅予以劃記一次。
- (2) 顛覆性別角色：若作品中的女性人物表現出陽剛性角色特質，或男性人物表現出陰柔性角色特質，這幅作品則是顛覆了父權思想宰制下，對男、女性別角色分野的傳統觀念；因此，則這幅作品歸為此類，即一幅予以劃記一次。
- (3) 無關性別角色：若作品中出現的男性或女性人物，無關乎性別角色的概念，則這幅作品歸為此類，即一幅予以劃記一次。

### 三、 信度檢定

#### (一) 信度檢定採用方法：

內容分析的信度計算方法有兩種，本研究量的分析部份兼採兩者：(一) 評分者信度 (scorer reliability)：是指分析者的一致性，即不同的編碼員使用相同類目於相同內容，應該會得到相同的結果。(二) 研究者信度：是指時間的一致性，即一個編碼員或一群編碼員在不同時間，使用相同的類目於相同的內容，結果應該是一致的 (王石番，1991：306)。

(二) 信度檢定計算公式：

1、評分者信度：

(1) 相同同意度 (P)：

$$P = \frac{2M}{N1 + N2}$$

M：為彼此完全同意之數目

N1：為第一位評分員應有的同意數目

N2：為第二位評分員應有的同意數目

$$\text{平均相互同意度} = \text{相互同意度總合} \div \frac{n!}{2(n-2)!}$$

n：為評分員的人數

(2) 評分者信度 (R)：

$$R = \frac{n \times (\text{平均相互同意度})}{1 + [(n-1) \times \text{平均相互同意度}]}$$

2、研究者信度：

$$\text{研究者信度} = \frac{2 \times \text{平均相互同意度}}{1 + \text{平均相互同意度}}$$

### (三) 信度檢定實施步驟：

信度分析步驟如下（李麗卿，1989；謝美年，2003：72）：

- 1、依照隨機抽樣的方式，從所得母數（30 本）中，以十分之一分層隨機抽樣的方式抽取信度檢定的樣本，選出 3 本藝術與人文教科書。被抽樣選出的樣本分爲：康軒版國小第二冊（三下）、南一版國小第二冊（三下）、及翰林版國中第一冊（一上）。
- 2、研究者向評分員說明類目定義、分析單位與信度分析表之登錄方式並加以舉證使之更明確。其中評分員共有三位：包括一位國中視覺藝術教師、一位本研究所同學以及研究者本身。其中，此國中視覺藝術教師亦爲本研究所畢業之學生，而另一研究所同學正從事女性影像解讀之研究，至於研究者本身亦於國小擔任視覺藝術教師。
- 3、對於問題加以溝通和釐清之後，由研究者及評分員各自針對所抽取的樣本進行類目表的歸類。
- 4、利用公式，並根據歸納的結果進行信度計算。

#### (四) 信度檢定結果：

##### 1、 評分者信度：

###### (1) 相互同意度：

評分員	甲	乙
乙	0.897	x
丙	0.897	0.846

甲：國中視覺藝術教師 乙：本研究所同學 丙：研究者

###### (2) 評分者信度：0.957

##### 2、 研究者信度：

###### (1) 研究者相互同意度：0.88

###### (2) 研究者信度：0.960

##### 3、 信度檢定結果：

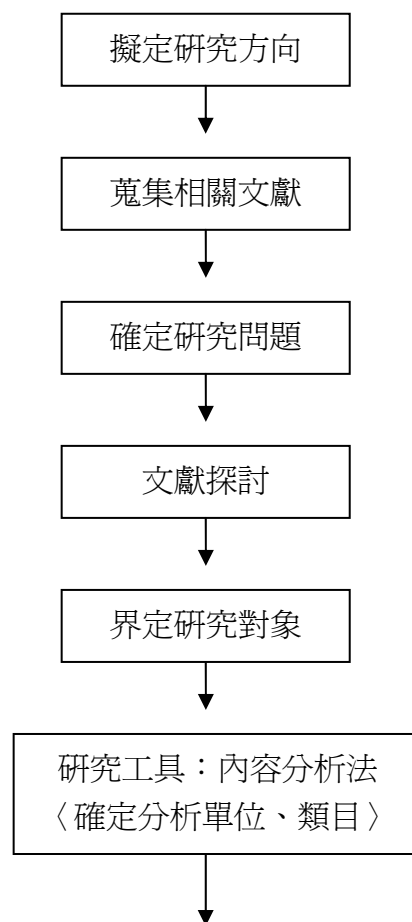
信度數值是介於 0 與 1 之間，數值愈大，表示信度愈高；由於內容分析的效度無法達到百分之百的精確程度。因此，依據格柏那之文化指標的設立是以 0.80 為信度係數的標準（王石番，1991：311）。而本研究的評分者信度為 0.957，研究者信度為 0.960，由於係數皆高於 0.80，故本研究工具可以採納。

#### 四、 效度檢定

此效度將根據本研究的分類及定義，設計標準的統計問卷，以使研究結果具客觀化及標準化；然後再採用「評審團法」，由上述信度考驗的二位評分員，針對分析類目的分類、定義與適用性給予指證及建議，以符合研究上的需求。

## 第四節 研究步驟

本研究之研究步驟為：先擬定研究方向，蒐集相關文獻後確定研究問題，接著進行文獻探討，做為相關理論以及研究之基礎。之後，界定研究對象以確立研究之範圍，並且接著決定採用何種研究工具，因鑑於內容分析法是目前研究教材內容最為普遍的方式，所以決定採用內容分析法來瞭解教科書內容的性別意識形態，接著依據相關文獻與研究問題製定出類目、決定分析單位。決定類目之後，一方面著手資料編碼與歸類，一方面進行信度檢定。最後分析資料、歸納結果與建議，提出研究報告。研究步驟如下圖（圖 3-2-1）



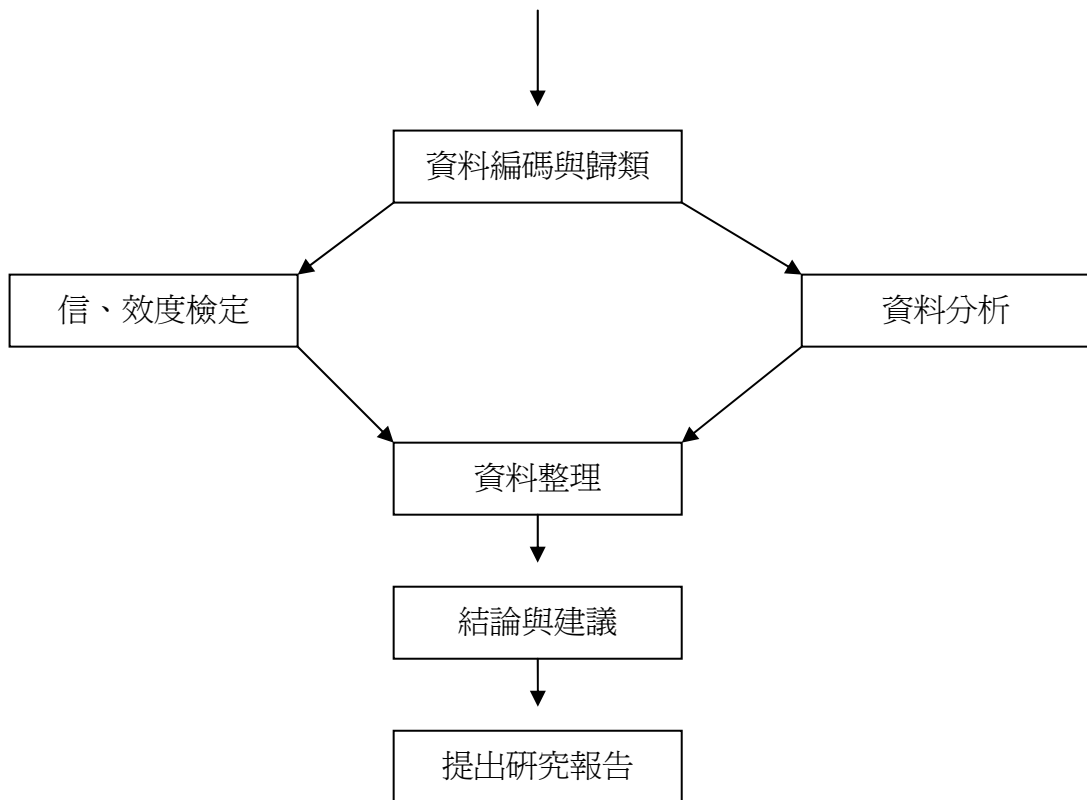


圖 3-2-1 研究步驟圖



## 第五節 資料處理

在檢定研究類目之信度及效度後，由研究者針對研究對象進行類目的歸類及分析工作。在量化的統計方式及分析部分，其資料處理方式如下：

- 一、 採用內容分析法中常用之「次數分析」，統計教科書中男女「視覺藝術家」的人數，與「兩性視覺藝術家作品」出現的件數，以及「內文人物」、「作品人物」出現的類型數。
- 二、 根據計算的次數進行「百分比統計」，將男女視覺藝術家的人數、兩性視覺藝術家作品的件數、以及內文人物角色特質類型的次數、作品人物性別角色類型的次數來進行百分比統計，以描述各個數量所佔的比例多寡。
- 三、 根據計算的百分比進行「百分比比例差距統計」，將男女視覺藝術家人數的百分比、以及兩性視覺藝術家作品件數的百分比，來進行百分比比例差距統計，以描述男女視覺藝術家及其作品在出現比例上的差異多寡。
- 四、 最後，針對本研究中的研究目的與待答問題，所進行的分析與探討，做一綜合歸納。