

## 第參章 研究設計與實施

本章說明研究設計與實施的內容，包括資料收集方法、研究範圍與對象、研究工具以及資料處理。其中本研究使用多種研究方法並訪談了 23 位研究對象，為求研究資料之正確性，詳細的編碼表如附錄 3 所示，本章內容分述如下。

### 第一節 資料收集方法

本研究廣泛收集資料，以了解智能障礙者休閒參與及非營利組織兩個方面的向度，先以文獻分析的方法，從理論的層面分別探討兩者的內容，進而找出兩者的相互連結性。接著探討國內推行智能障礙者休閒方案的非營利組織推展現況，以目的抽樣的方式，選擇育成基金會的智障青年友誼社作為個案研究的對象，進行該方案歷年的檔案資料分析。再從方案參與者（智能障礙者）及其主要照顧者和方案領導者（友誼社相關人員）的角度，以半結構式的訪談大綱，進行深度訪談，最後根據上述方法所獲得的資料，希望瞭解一、育成基金會推行友誼社的現況；二、育成基金會辦理友誼社所遇到的困難和解決之道；三、育成基金會辦理友誼社的方案內容和過程；四、智能障礙者參與友誼社後的休閒能力現況。詳細的研究方法如下所述。

#### 一、文獻分析法

廣泛收集國內外相關的碩博士論文以及期刊文章，包括非營利組織、智能障礙者休閒參與、休閒方案等資料，同時也蒐集友誼社從 2003 年到 2005 年的書面檔案資料，藉以從中找出非營利組織以及智能障礙者休閒方案兩者的連結性。

#### 二、個案研究

根據非營利組織推展智能障礙者休閒方案初探的結果，本研究選定財團法人育成社會福利基金會所推展的「智障青年友誼社」為研究個案，Patton (1990:169, 引自陳向明, 2002) 認為目的性抽樣指的是「按照研究的目的抽取能夠為研究問題提供最大資訊量的研究對象」，「典型個案抽樣」是目的性抽樣的具體策略之一，意指為了展示、說明並了解研究現象的一般情況，從研究現象中，選擇具有一定代表性的個案（陳向明, 2002）。基於育成基金會所推行的友誼社具備上述的研究代表性，本研究調查該休閒方案的形成歷程、目標宗旨、執行過程等，以解答所提出的研究

問題。以下簡要介紹智障者青年友誼社。

育成基金會在提供智能障礙者就業服務的過程中，發現許多智能障礙者因為休閒時間運用不善，在職場上出現不當行為，影響工作表現。而且生活的圈子就侷限在工作職場和家裡，「他就很少有友伴關係...那一般的大眾可能還不是很清楚怎麼跟我們的心智障礙者互動，或是建立友誼，那東西其實是困難的」(20060929/I/L2)。

加上育成基金會董事長多次出國考察，發現國外有智障者自行組成的自治團體，開始把這樣的想法帶進來，希望育成基金會也可以朝自治團體的方式成立一個社團。

「其實我們董事長陳姐一直都有出國去做一些參訪、去觀摩，那我其實不太記得是哪一個國家啦！好像是澳洲還是哪裡，香港其實也有，就是有一個『卓新力量』嘛！陳姐一直有把那樣的觀念帶回來就是說，希望我們這邊，育成也組一個這樣的自治團體，最開始就很明確點明說，她要做自治團體，她希望說心智障礙者他們也有機會為他們自己講話，然後也有機會可以出國去比如說做演講，去參與一些會議」(20061003/I/L1)。

不過若只是將這群智障青年們聚集在一起，「你說要他來開會，要他來講話，他們都會覺得很突兀」(20061003/I/L1)，因此育成基金會的社工們便開始思考，要用什麼樣的形式來運作這樣的一個組織，吸引這群智障青年。於是他們決定以休閒為主題，成立一個團體，「那為什麼會切休閒因為對他們來說，為第一優先，因為最吸引他們的就是玩」(20061003/I/L1)，而且「我們希望是利用休閒，利用一個聚會呀！讓他們可以增加休閒的機會，然後也增進他們的友伴關係」(20060929/I/L2)。

因此從 2003 年 3 月開始針對 15 名參與社區化支持性就業服務的智能障礙青年，推展智障青年友誼社（以下簡稱友誼社），提供他們一個交誼的管道，以增進期人際互動的機會，及參與休閒活動的方式，紓解工作壓力。該方案目的為 1.促進智能障礙青年人際互動，具備社會技能；2.推廣休閒層面，以適應就業壓力並穩定就業。

友誼社的方案預期達到 1.拓展 15 名智能障礙青年人際關係及休閒能力，以提升社會適應能力；2.藉由活動參與凝聚成員的感情並形成支持性團體；3.至少增進 10 名成員工作壓力調適的能力等效益。

### 三、參與觀察法

在社會科學研究的領域中，為了深入且全面性瞭解某個研究現象，參與觀察人

群活動是必要的，可以彌補僅有訪問所得的資料不足或者是誤導等缺點，參與觀察法的優點是可以分辨理想和實際行為間的差異，且在與田野長時間接觸後，能獲得被研究者的認同甚至協助，甚或主動提供資料給研究者，有助於提升研究的質量(王雅各等，2004)。此外，陳向明(2002)認為透過參與觀察，研究者可以從整個事件的發展過程、經過以及成員間的互動中，獲得直接的瞭解。

為了對育成基金會所推展的友誼社有全面性的瞭解，研究者配合友誼社於2006年3月到2006年6月期間執行的休閒方案，以參與式的角色，進入觀察整個方案執行的過程，以及方案帶領者和參與者的反應，並記錄下觀察到的所有資訊。

#### 四、深度訪談法

為了對友誼社有更深入的瞭解，本研究分別深度訪談該休閒方案中的方案領導者以及方案參與者，但受限於方案參與者本身在語言能力的限制，為求研究資料的正確性，研究者同時訪談每位方案參與者的主要照顧者。

根據陳向明(2002)對訪談結構的分類指出，在研究初期經常是先採用開放型訪談的型式，隨著研究的深入，漸漸將訪談方式轉成半開放的型式，主要是對於之前訪談中出現的重要問題與存在的疑問進行追問。本研究因在資料蒐集的過程中，密切與上述兩種訪談對象接觸，將採用上述的訪談進程，逐步將問題焦點縮小並集中，從每次訪談的記錄中，持續釐清重要的問題並解決疑問。

## 第二節 研究架構

本研究從非營利組織推展智能障礙者所須的休閒方案出發，探討方案執行的過程，並參考 Beck-Ford 與 Brown 評估表所列出的評估項目及研究者進入休閒方案觀察的記錄作為評量智能障礙者參與該方案的休閒能力評量，藉由這些資訊，來檢視休閒方案的內容與執行效果，研究架構如圖 3-2-1 所示。

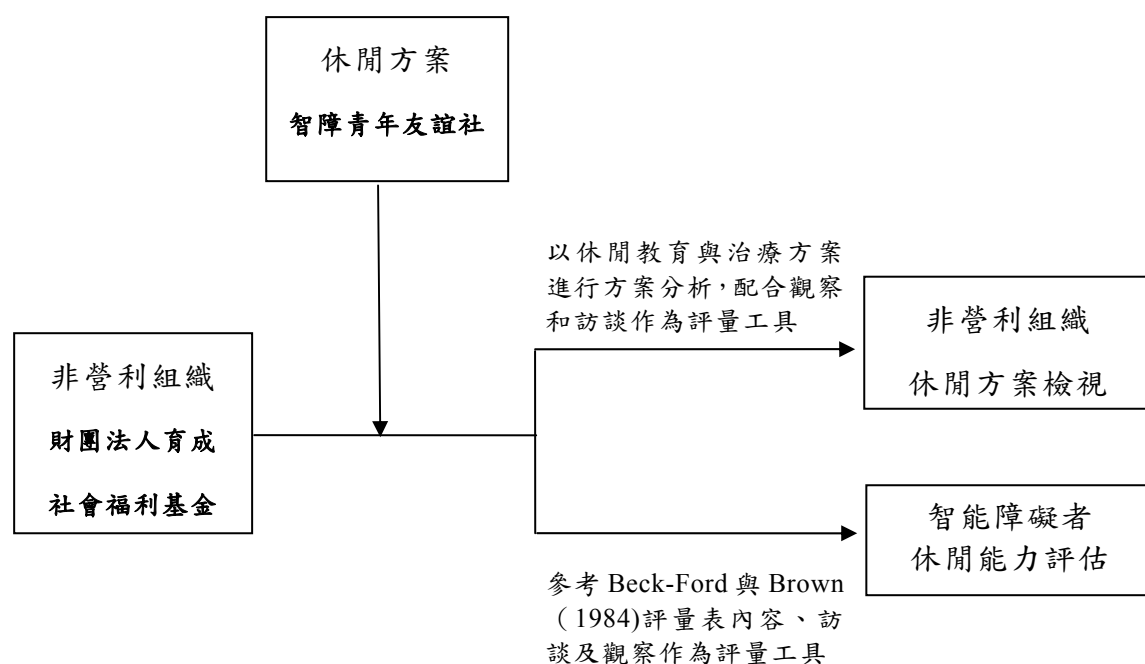


圖 3-2-1 研究架構圖

### 第三節 研究流程

本研究根據研究動機及背景，發展出研究問題，根據研究的方向建立研究架構，依據智能障礙者休閒參與、智能障礙者休閒方案、非營利組織推展智能障礙者休閒方案現況三個面向進行文獻探討與分析。接著對非營利組織進行個案研究且進入方案中觀察方案領導者和參與者的互動，將所獲得的資料做第一階段的整理和分析，同時在資料整理的過程中，將研究者所遇到的問題條列出來，以發展半結構式的訪談大綱，再根據所獲得的資料，進行整理及分析，後提出結論與建議。本研究的研究流程如圖 3-3-1 所示。

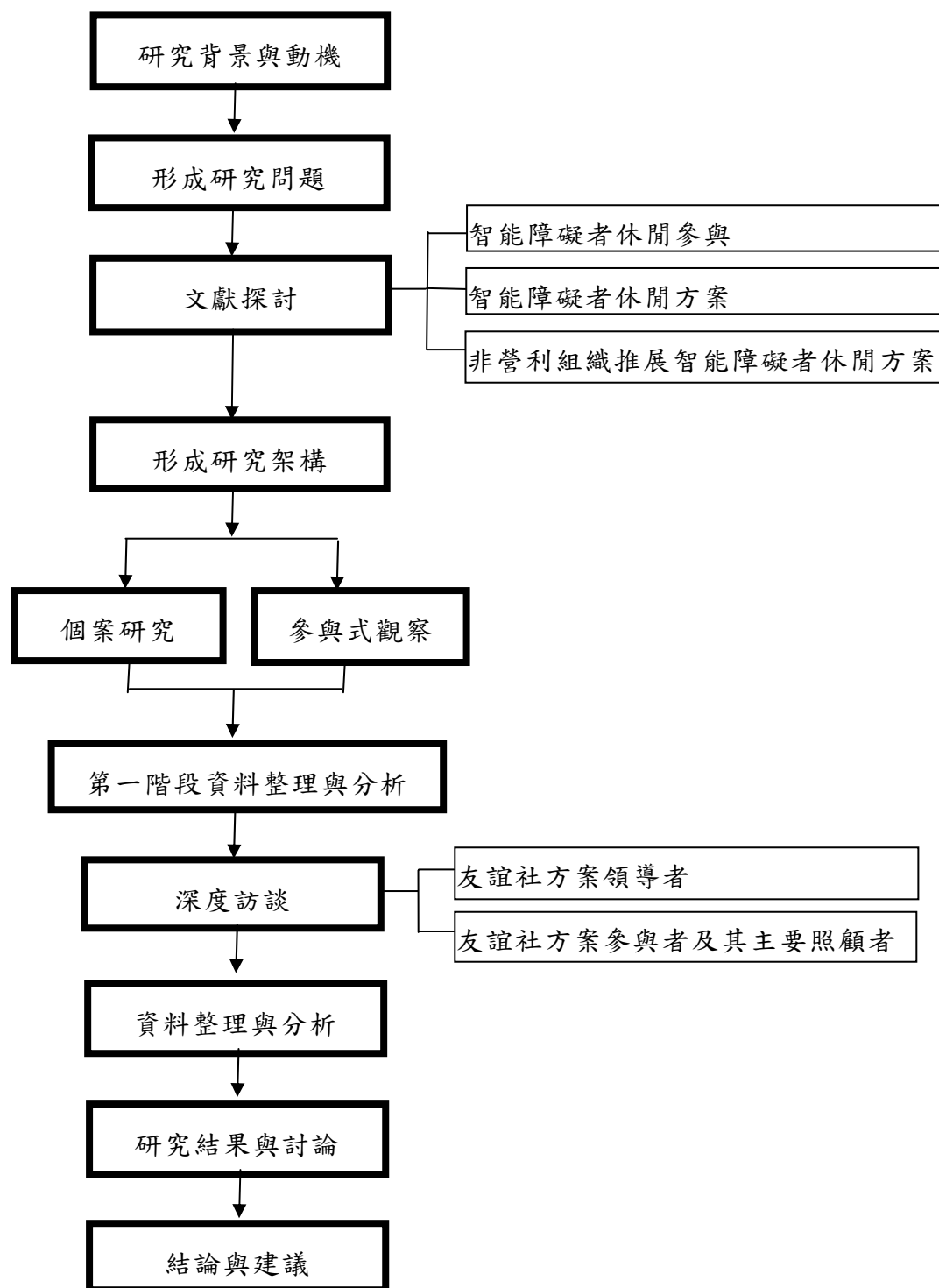


圖 3-3- 1 研究流程圖

## 第四節 研究對象與範圍

### 一、 研究範圍

- (一) 以育成基金會於 2003 年開始推展的智障青年友誼社為限。
- (二) 研究時間分為資料分析和參與觀察兩個部分，分述如下：
  1. 資料分析時間從 2003 年 3 月第一期的檔案資料到 2005 年底的所有檔案的分析。
  2. 參與觀察時間從 2006 年 3 月方案開始，友誼社每個月進行 2 次休閒方案，研究者進入研究場域觀察直到 6 月底，為期 4 個月的觀察時間，共計觀察 8 次的方案。

### 二、 研究對象

#### (一) 友誼社方案領導者

L1 是友誼社在 2003 年成立最初的主要承辦行政人員，負責 2003 年計畫撰寫以及經費申請等行政工作，「其實最開始我是帶的 leader，所以很多東西是我要自己全部去操作」(20061003/I/L1)。2003 年友誼社開始運作之後，L1 發現她手邊有太多案子同時要執行，「所以那時候友誼社的運作也沒有花很多的時間在上面」(20061003/I/L1)，於是她開始在基金會裡尋找合適的人選來協助友誼社的執行。

「我們在選那個社工員的時候，因為就近吧，因為和平 L2 離秘書處也比較近，那跟我這邊也比較多的討論，所以那時候會請她支援，再來是因為和平本來在個案量比較少，專業背景的部份我們那時候會覺得都是一樣的，就是說每一個社工員應該都有帶團體專業的東西在，因為其實學校就有上過這樣子的課嘛！」(20061003/I/L1)。

於是 L2 就在 2003 年中開始進入友誼社，而且自從 2004 年開始，「後來慢慢 L2 加進來，我這邊就慢慢退出」(20061003/I/L1)，轉由 L2 負責整體方案的計畫、執行及帶領，對整個方案的執行及演變非常的清楚。同年，在 2004 年時，另一位社工員 L3 也加入友誼社的行列，擔任方案的主要領導者。

從 2003 年初到 2004 年底的這段時間，剛成立的友誼社歷經多次的人力流動，除了上述的 L1、L2 與 L3 之外，還有好幾位社工員或是就輔員會在他們空餘時間來幫忙方案的進行，但是都是流動性的機動人力，「因為就是我們誰有空誰就去，因為我

剛才說的就輔員嘛！那就輔員就是，我們發現我們這些人不行的時候，就輔員就會跟我們卡，可是我們也不會像現在這麼固定要開會」(20060929/I/L2)，「我們就是在 2003 年那時候也沒有很清楚，就是說定期的一個討論」(20061003/I/L1)，有時在活動當天才知道方案的內容。

直到 2005 年初，友誼社開始慢慢走出一個雛型，L1 和 L2 認為應該更有組織的去運作這樣的方案，所以在年初時，就定好一整年度的會議時間。

「2005 年開始我們就是把整年要討論的時間全部定下來，2005 年也是，就是我們很清楚每一次的團體完就是做這一次的檢討跟下一次的討論，那開始有這樣子的模式，等於說東西也愈留愈清楚，團體的東西都愈來愈清楚的被留下來，因為大家有去討論」(20061003/I/L1)。

而在人力的支援上，L2 也傾向希望是固定的人力，而且是一群自願進到友誼社來協助的夥伴，她提到：

「人力的部份基本上就是說，如果我們有這樣的需求，我會先跟我的督導(L1)討論這個狀況，就是說我需要的人數和為什麼需要，那之後你可能利用會議的時候，我會就是跟大家一起說，就是徵求自願的人，就像這部份就很像在友誼社，我們會徵求自願的人常來參與，然後願意參與的人，我們之後再開一個所謂的小型的工作會議」(20060929/I/L2)。

L2 在 2005 年的會議上徵求自願者，她認為「我覺得你剛才提到需要具備的技能，什麼樣子的能力，或是什麼樣的技巧，我覺得那個東西是可以事後再訓練的，那當然我也是歡迎就是你有那樣子能力的人可以自願」(20060929/I/L2)，就這樣，就輔員 L4 和就輔員 L5 從 2005 年開始，分別搭配 L3 及 L2，進到友誼社休閒方案中擔任方案的協同領導者，並繼續擔任這樣的工作到 2006 年。

由於友誼社自 2003 年到 2006 年之間，參與其中的工作人員非常多，但是比較長期而固定負責方案計劃以及帶領的就屬 L1、L2、L3、L4 與 L5，因此本研究選定這 5 位方案領導者，作為研究對象，其基本資料如表 3-4-1 所列。

表 3-4-1 研究對象—友誼社方案領導者基本資料表

編碼	職務	在友誼社擔任的角色
L1	社工組副組長	1. 2003 年計畫撰寫以及經費申請等行政工作。 2. 友誼社督導工作。

(續)



表 3-4-1 研究對象—友誼社方案領導者基本資料表(續)

編碼	職務	在友誼社擔任的角色
L2	社工員	1. 2004年至2006年計畫撰寫以及經費申請等行政工作。 2. 友誼社每次細部方案設計及主要領導者。
L3	社工員	2004至2006年活動設計及主要領導者。
L4	就輔員	2005至2006年活動設計及協同領導者。
L5	就輔員	2005至2006年活動設計及協同領導者。

資料來源：研究者整理

## (二) 友誼社方案參與者

友誼社從 2003 年到 2006 年 6 月為止，期間所辦理的休閒方案不曾間斷過，但參加方案的智能障礙者經歷許多變動，每一期的參與者有很大的差異。這一群參與者決大部分都是育成基金會所服務的對象，「其實就是成員的來，大部分就是，比如說，他可能曾經接受過育成支持性就業服務的人」(20060929/I/L2)，藉由就輔員的協助去挑選出一些適合的參與者。

「我們其實剛開始半強迫，因為就是就輔員都會抓的到人，那就是先讓就輔員先去抓人，有這樣的一個團體，禮拜六要來呀，就先抓，後來就是玩出興趣，我們會抓那群人最先的篩選就是比較沒事做，看電視睡覺，就是這群人。我會覺得他來參加團體對他們來說會有一些改變，一方面是打發他的時間，一方面他也不會覺得那麼無聊，因為說實話，看久了也真的覺得很無聊啦」(20061003/I/L1)

友誼社幾年運作下來的結果，「他們(參與者)就會開始想說他們要參加下一期，有些人也在問，會問，很多人在進來團體之後他們也會直接跟社工員報名，就不一定透過就輔員」(20061003/I/L1)，有些「玩出興趣」的參與者會持續的參加，同時就輔員也繼續尋找適合的參與者。加上友誼社並非強制性的方案，參與者可以自由的參與或退出，所以從 2003 年到 2006 年 6 月期間，所有參與者的參與次數統計表如表 3-4-2 所示。其中英文字母 F 表示女性，M 表示男性；英文字母後面的數字表示參與者首次進入友誼社方案的順序，也就是說，序號愈前面表示參與者進到友誼社方案的時間越早。

表 3-4-2 中的參與類型指的是參與者歷年來參與的情形，參與類型的分類如圖 3-4-1 所示。

截至研究者進入友誼社方案參與觀察的時間點 2006 年 6 月為止，參與者共計有 75 位，其中男性有 48 人，女性有 27 人，但是從表 3-4-2 可以發現，並非所有參與者都長期且持續的參加友誼社的方案，有些人在 2003 年第一期參與的頻率非常高，但是之後就再也沒有出現，像是 F02 以及 F03；也有些參與者是在 2005 年才開始加入，例如 F15、M28 與 M29 等等；甚至有幾位是 2006 年才首次參加，好比是 F22、M43 和 M45 等幾位序號較後面的參與者。

表 3-4-2 友誼社參與者 2003 到 2006 年 6 月參與次數統計表

標號	2003 年		2004 年		2005 年	2005 年前 參與總次 數 (A)	2006 年 3-6 月 (B)	參與 類型	總參與 次數
	第 1 期	第 2 期	第 1 期	第 2 期					
F01	5	1	4	1	7	18	4	類型 1	22
F02	8	0	0	0	0	8	0	類型 2	8
F03	4	0	0	0	0	4	0	類型 2	4
F04	5	4	4	0	7	20	3	類型 1	23
F05	3	0	3	1	0	7	0	類型 2	7
F06	3	0	0	0	0	3	0	類型 4	3
F07	0	3	0	0	0	3	0	類型 4	3
F08	0	2	0	0	7	9	2	類型 1	11
F09	0	1	0	0	0	1	0	類型 4	1
F10	0	0	1	1	6	8	4	類型 1	12
F11	0	0	2	1	0	3	0	類型 4	3
F12	0	0	1	0	7	8	0	類型 2	8
F13	0	0	0	0	3	3	1	類型 4	4
F14	0	0	0	0	1	1	0	類型 4	1
F15	0	0	0	0	6	6	3	類型 1	9

(續)

表 3-4-2 友誼社參與者 2003 到 2006 年 6 月參與次數統計表(續)

標號	2003 年		2004 年		2005 年	2005 年前	2006 年	參與 類型	總參與 次數
	第 1 期	第 2 期	第 1 期	第 2 期		參與總次 數 (A)	3-6 月 (B)		
F16	0	0	0	0	5	5	3	類型 1	8
F17	0	0	0	0	5	5	2	類型 1	7
F18	0	0	0	0	7	7	4	類型 1	11
F19	0	0	0	0	5	5	0	類型 2	5
F20	0	0	0	0	6	6	3	類型 1	9
F21	0	0	0	0	0	0	4	類型 3	4
F22	0	0	0	0	0	0	4	類型 3	4
F23	0	0	0	0	0	0	2	類型 3	2
F24	0	0	0	0	0	0	2	類型 3	2
F25	0	0	0	0	0	0	1	類型 4	1
F26	0	0	0	0	0	0	1	類型 4	1
F27	0	0	0	0	0	0	1	類型 4	1
M01	7	1	0	0	6	14	2	類型 1	16
M02	5	1	3	1	3	13	3	類型 1	16
M03	8	2	0	0	0	10	0	類型 2	10
M04	5	3	0	0	0	8	0	類型 2	8
M05	4	4	0	0	0	8	0	類型 2	8
M06	2	0	0	1	0	3	0	類型 4	3
M07	1	0	0	0	0	1	0	類型 4	1
M08	3	1	2	1	0	7	0	類型 2	7
M09	1	0	0	0	0	1	2	類型 3	3
M10	2	0	0	0	6	8	2	類型 1	10

(續)

表 3-4-2 友誼社參與者 2003 到 2006 年 6 月參與次數統計表(續)

標號	2003 年		2004 年		2005 年	2005 年前	2006 年	參與 類型	總參與 次數
	第 1 期	第 2 期	第 1 期	第 2 期		參與總次 數 (A)	3-6 月 (B)		
M11	1	0	0	0	0	1	0	類型 4	1
M12	1	0	0	0	0	1	0	類型 4	1
M13	3	4	0	0	0	7	0	類型 2	7
M14	3	1	0	0	0	4	0	類型 2	4
M15	1	0	0	0	5	6	2	類型 1	8
M16	1	0	1	0	0	2	4	類型 3	6
M17	1	0	0	0	0	1	0	類型 4	1
M18	0	7	4	1	7	19	1	類型 2	20
M19	0	6	2	1	7	16	4	類型 1	20
M20	0	2	0	0	0	2	0	類型 4	2
M21	0	1	0	0	0	1	0	類型 4	1
M22	0	1	0	0	0	1	0	類型 4	1
M23	0	1	0	0	0	1	0	類型 4	1
M24	0	0	3	1	5	9	3	類型 1	12
M25	0	0	3	0	6	9	3	類型 1	12
M26	0	0	0	1	1	2	0	類型 4	2
M27	0	0	0	1	0	1	0	類型 4	1
M28	0	0	0	0	7	7	0	類型 2	7
M29	0	0	0	0	4	4	0	類型 2	4
M30	0	0	0	0	2	2	0	類型 4	2
M31	0	0	0	0	5	5	2	類型 1	7
M32	0	0	0	0	2	2	2	類型 3	4

(續)

表 3-4-2 友誼社參與者 2003 到 2006 年 6 月參與次數統計表(續)

標號	2003 年		2004 年		2005 年	2005 年前	2006 年	參與 類型	總參與 次數
	第 1 期	第 2 期	第 1 期	第 2 期		參與總次 數 (A)	3-6 月 (B)		
M33	0	0	0	0	1	1	1	類型 4	2
M34	0	0	0	0	1	1	0	類型 4	1
M35	0	0	0	0	6	6	1	類型 2	7
M36	0	0	0	0	5	5	0	類型 2	5
M37	0	0	0	0	1	1	0	類型 4	1
M38	0	0	0	0	6	6	0	類型 2	6
M39	0	0	0	0	6	6	0	類型 2	6
M40	0	0	0	0	1	1	0	類型 4	1
M41	0	0	0	0	1	1	0	類型 4	1
M42	0	0	0	0	0	0	2	類型 3	2
M43	0	0	0	0	0	0	4	類型 3	4
M44	0	0	0	0	0	0	2	類型 3	2
M45	0	0	0	0	0	0	1	類型 4	1
M46	0	0	0	0	0	0	1	類型 4	1
M47	0	0	0	0	0	0	1	類型 4	1
M48	0	0	0	0	0	0	1	類型 4	1
男性		48 人				中位數	中位數		
女性		27 人				3	1		
共計		75 人							

資料來源：研究者整理

由於友誼社 2003 年到 2006 年 6 月期間的參與者，其參與的情況變動很大，若要根據本研究的研究目的來挑選適合的研究對象，必須是長期參與方案的對象為佳，然而從表 3-4-2 參與者參與的情形來看，所呈現的數字會出現太多複雜的組合

情形，因此，研究者將挑選研究對象的時間點分為 2 類，一類是 2003 年到 2005 年間參與者的參與總次數 (A)，另一類是研究者進入方案參與觀察的 2006 年 3 到 6 月期間參與者的參與總次數 (B)，分別取 2 類別的中位數，作為判斷參與者是否為長期參與的標準。其中，2003 年到 2005 年參與總次數的中位數為 3；2006 年 3 月到 6 月的參與總次數中位數為 1。

若以上述的標準來看，參與者的參與次數呈現出如圖 3-4-1 的矩陣，會出現 4 種的參與類型，類型 1 的參與者在類別 A 以及類別 B 的參與次數都屬於多，這一類型的參與者共有 17 人；類型 2 的參與者在類別 A 的次數屬於多，但類別 B 屬於少，這一類型的參與者有 18 人；類型 3 的參與者在類別 A 的次數屬於少，但類別 B 屬於多，此類型的參與者有 10 人；最後的類型 4 參與者，在類別 A 和類別 B 的參與次數都屬於少，總共有 30 人，每位參與者所屬的參與類型如表 3-4-2 所示。

2003 年到 2005 年 參與總次數 (A)	2006 年 3 月到 6 月 參與總次數 (B)	
超過 3 次 多	超過 1 次 多	類型 1
超過 3 次 多	少於或等於 1 次 少	類型 2
少於或等於 3 次 少	超過 1 次 多	類型 3
少於或等於 3 次 少	少於或等於 1 次 少	類型 4

圖 3-4- 1 參與者參與次數矩陣圖

由於本研究所關注的研究對象為長期參與友誼社方案的成年智能障礙者，但礙於參與者在 3 年多的方案中來來去去，對於長期的定義就很難界定，為了瞭解這些參與者在參與友誼社後的休閒現況，研究者將長期定義為多次參加友誼社的活動，因此從類型 1、類型 2 以及類型 3 的參與者中各挑選 3 位合適的研究對象，再和 L2 討論過後，考量這 3 種類型中參與者的語言表達及認知能力，研究者從類型 1 挑選出 F01、F04 和 M25 三位研究對象；從類型 2 挑選 F05、M18 和 M28 三位研究對象；從類型 3 中挑選 F21、M42 和 M43 三位研究對象，共計 9 位研究對象，這 9 位研究對象的資本資料如表 3-4-3 所示。

表 3-4-3 研究對象—友誼社方案參與者基本資料表

編號	參與 類型	參與次數		障礙類別	年齡	工作	主要照顧者編 號/ 與參與者的關 係
		2003 年 -2005 年	2006 年				
F01	類型 1	18	4	智能障礙	28	早餐店助 手	F01F/父親
F04	類型 1	20	3	智能障礙	30	工廠生產 線作業員	L2/領導者
M25	類型 1	9	3	唐氏症	26	速食店員 工	M25M/母親
F12	類型 2	7	0	智能障礙	36	大樓清潔 人員	F12C/就輔員

(續)

表 3-4-3 研究對象—友誼社方案參與者基本資料表(續)

編號	參與 類型	參與次數		障礙類別	年齡	工作	主要照顧者編 號/ 與參與者的關 係
		2003 年 -2005 年	2006 年				
M18	類型 2	19	1	智能障礙	25	便利商店 員工	M18M/母親
M28	類型 2	7	0	智能障礙	26	洗車場助 手	M28C/社區家 園輔導員
F21	類型 3	0	4	智能障礙	21	藥妝店員 工	F21M42C/社區 家園主任
M42	類型 3	0	2	智能障礙	22	清潔人員	F21M42C/社區 家園主任
M43	類型 3	0	4	智能障礙	21	洗車場員 工	M43C/就輔員

資料來源：研究者整理

為多元了解參與者的休閒能力，研究者同時訪談其主要參與者，其代碼與參與者的關係如表 3-4-3 所示。

## 第五節 研究工具與資料分析

本研究採質性研究的方法，研究者本身以及研究手札作為主要的研究工具，利



用文獻分析所得的資料來建立研究架構、友誼社歷年來的檔案資料分析以及實際參與友誼社休閒方案的觀察記錄，設計半結構式的訪談大綱，透過與相關人物深度訪談所得的筆記以及訪談錄音，綜合獲得研究的資料並加以分析。詳細研究工具及分析方式介紹如下所述：

## 一、友誼社檔案分析方法

友誼社的書面檔案從 2003 年開始建置，從一開始的計畫申請到方案討論會議記錄以及每次活動執行的過程都有詳細的記錄，但是在 2004 年時，「因為(2004 年)下半年我們請外聘講師，那講師給我們的資料，他沒有給我們活動的總表，他沒有單次表嘛！」(20060929/I/L1)，所以書面檔案較不完整，不過 2003 年和 2005 年的資料皆很完整，主要包括方案申請計畫、會議記錄、方案設計書、報名表、活動觀察記錄、行為觀察量表等。

從檔案資料中可以發現，友誼社每次方案的實際推展方式大致分成三個階段，包括計畫、執行及評量檢討，相關的檔案內容以及訪談獲得的訊息，分述如下。

### (一) 計畫

友誼社每一次方案的計畫都是根據年度總計畫而來，每一項方案都有主要的方案設計者及領導者，搭配一位協同領導者，這兩位必須負責該次方案的執行計畫，並填寫一份計畫書，內容包括活動時間、名稱、地點、方案目標、方案流程等內容，於方案執行前召開行前討論會，預演活動當天的流程，及協調相關的工作人員等。

### (二) 執行

雖然友誼社從 2003 年到 2006 年間的方案計劃及目標一再修正，不過方案執行的模式並沒有什麼太大的差異，每次有 2 到 3 位的觀察員，根據當天活動的情況，填寫活動觀察記錄表，內容包括活動名稱、時間、地點等基本資料，實際記錄觀察的重點為成員參與情形、互動關係、成員情緒以及活動氣氛等，最後再為該次活動作過程評估，包括達成的目標、未達成的目標以及對下次活動的建議。所記錄的觀察內容可作為下次活動的參考依據。

### (三) 評量檢討

每次方案結束後，會請參與者填寫一份「滿意度問卷」，用以評量參與者對該次活動的滿意程度，內容包括參與者的個人基本資料，如姓名、年齡、有無工作等，

對於活動的滿意程度分項如下：

1. 是否喜歡此次活動：勾選喜歡、還好及不喜歡三個項目。
2. 和\_\_\_\_\_人聊天或互動。
3. 此次活動學到的項目：依據每次的方案目標設定學習的項目。
4. 希望增加的活動類型：以開放的方式填答。
5. 是否推薦朋友來參加：分為不推薦和推薦兩欄，若勾選推薦，附有開放的空格填寫被推薦人的姓名及連絡方式。
6. 感想：以開放的方式填答。

不過滿意調查表的內容幾經修正，詳細內容在第肆章結果與討論的部份將加以詳述。

由於上述的資料的原始檔案歸檔方式較為分散，為了結構性的分析友誼社休閒方案的執行內容，研究者將所有資料分成 2 種表格的方式，加以整理及分析，詳述如下：

#### (一) 休閒方案內容分析

每一年度的方案歸檔方式不一，研究者將方案執行的內容依年度加以區分，再將每一年度所有方案的每一次的相關檔案分析歸納成「休閒方案分析表」，如附錄 4 所示。包括該年度的整體方案內容、時間範圍、方案目的等。另外，將每一次的方案內容，根據相關的資料檔案，再分成帶領者、方案目標、細部方案內容、觀察記錄、參與者回饋和參與者特性等，利用這些分類的方式，將所有的原始資料歸類整理，並提出對每個方案的想法和問題。

#### (二) 參與者資料分析

每一次方案結束後，參與者必須填寫滿意度問卷，其內容包括個人簡單的基本資料、喜不喜歡這次的活動、此次活動學習到的項目以及感想等項目，研究者將每次的原始資料，依參與者及年度的方案名稱加以整理成「參與者資料分析表」，如附錄 5 所示。以參與者每次參與方案的回饋資料分類整理，嚐試找出參與者的參與情形以及對歷次方案內容的感受及變化。

## 二、友誼社方案觀察記錄及分析方式

研究者於 2006 年 3 月開始進入友誼社的方案中觀察，直到 2006 年 6 月結束觀

察，觀察期間使用「友誼社活動觀察記錄表」，如附錄 6 所示，用以記錄方案的整體流程、領導者的引導方式以及所有參與者個別參與的情形等。陳向明（2002）認為觀察筆記的記錄應該要加入研究者個人思考的筆記空間，因此研究者也將每個觀察當下的心得或發現記錄下來，以便日後分析時的參考。

觀察後所獲得的資料加以編碼，依據「日期/方式/對象或項目」的順序編碼，觀察方式的代碼是 O，對象若是活動帶領者其代碼是 L，再依據不同的帶領者給予一個數字編碼，例如 L2 的編號就是 L2，參與活動的智障者依據表 3-4-3 的編碼加以區辨。

### 三、參與友誼社智能障礙者的休閒能力評估

為了綜合評估長期參與友誼社智能障礙者的休閒能力，研究者擬以較多元的方式來進行了解，包括歷年來的成員能力分析表、實際參與觀察所獲得的資料、訪談資料、方案帶領者的回饋等，並參考 Beck-Ford 與 Brown 休閒訓練與治療方案所設計的評量表，設計一份休閒能力綜合評估表（附錄 7），用以檢視參與者在自我意識、休閒意識、做決定、社交互動及休閒技能等休閒能力的表現。

### 四、友誼社方案領導者訪談大綱及分析方式

深度訪談友誼社方案領導者分成兩個部分，一是對整個方案計畫熟悉的 2 位行政人員 L1 和 L2，二是協助方案帶領的 3 位領導者，由於兩個部分的人員在友誼社所擔任的工作以及任務不同，所以在訪談的部分加以區分。訪談內容除了根據閱讀文獻所獲得的理論基礎外，還有檔案資料分析所歸納出的重要問題，研究者將這些重要問題回應本研究的研究問題，歸類如表 3-5-1 所示，詳細的訪談大綱如附錄 8 所示，詳細說明如下：

表 3-5-1 訪談問題架構表

研究問題	主題	子題	資料蒐集方式
A. 休閒方案 現況	A-1 成立源起		D, O, I
	A-2 運作方式		D, O, I
	A-3 方案類型		D, O, I
	A-4 對友誼社的期待		I
	A-5 友誼社目前運作情形和原先期待間的差異		I

（續）

表 3-5-1 訪談問題架構表(續)

研究問題	主題	子題	資料蒐集方式	
B. 遇到的困難及解決之道	B-1 計畫內容的參考		D, I	
	B-2 可用的相關資源		D, I	
	B-3 經費來源		D, I	
	B-4 方案的工作人員	B-4-1 工作人員來源		I
		B-4-2 工作人員訓練		I
B-4-3 工作人員流動			D, I	
B-5 參與者的參與情形		D, O, I		
C. 方案內容及執行過程	C-1 方案整體	C-1-1 設計依據	D, O, I	
		C-1-2 修正歷程	D, O, I	
	C-2 方案計畫	C-2-1 目標訂定依據	D, I	
		C-2-2 參與者的差異	D, I	
		C-2-3 方案間的關聯性	I	
		C-2-4 給予參與者的協助	D, O, I	
		C-2-5 會議討論	D, I	
	C-3 方案執行	C-3-1 領導者的角色和參與者間的關係	D, O, I	
		C-3-2 參與者的角色	D, O, I	
		C-3-3 方案時間長短	D, O, I	
		C-3-4 方案地點設定	D, O, I	
		C-3-5 方案吸引力	D, O, I	
		C-3-6 觀察員角色	D, O, I	
	C-4 方案評量	C-4-1 表格的設計依據	D, I	
		C-4-2 滿意度調查表	D, O, I	
C-4-3 多元評量		D, O, I		

(續)

表 3-5-1 訪談問題架構表(續)

研究問題	主題	子題	資料蒐集方式
D. 參與者的 休閒能力	D-1 參與歷程		D, O, I
	D-2 友誼社的重要性		D, O, I
	D-3 休閒意識		D, O, I
	D-4 自我意識		D, O, I
	D-5 做決定		D, O, I
	D-6 人際互動		D, O, I
	D-7 休閒技巧		D, O, I

註：資料蒐集方式的代碼—D-書面檔案資料分析、O-參與觀察、I-深度訪談

#### (一) L1 和 L2

所有的訪談問題都根據研究問題而來，包括友誼社推展的現況、辦理時所遇到的困難以及友誼社方案的內容和執行過程等三個面向，對 L1 和 L2 的提問著重在較深入的方案計畫和執行面的問題，並根據方案執行的歷程，分成計畫、執行和評量 3 個部分分別探討，除了回應檔案資料所發現的問題，也從中探討方案內容和 Beck-Ford 與 Brown 的休閒訓練與治療方案重疊的部分。

#### (二) L3、L4 和 L5

由於 3 位領導者主要負責友誼社的方案實際帶領，所以訪談的重點放在他們參與友誼社的歷程、帶領的感受、與參與者的互動及對方案整體的看法等，從方案帶領者的角度看友誼社在實際執行時，和 Beck-Ford 與 Brown 的休閒訓練與治療方案所提的訓練歷程間的關係。

所獲得的資料同樣依據「日期/方式/對象」的順序編碼，特別強調的是，在進行正式訪談前，會有幾次較開放性的非正式訪談，逐步將問題聚焦。訪談方式的代碼為 I，對象依據表 3-4-1 的編碼加以區辨。

### 五、參與友誼社的智能障礙者訪談大綱及分析方式

訪談內容分為三部分，包括參與友誼社的過程、友誼社的重要性及其休閒能力概況等，詳細訪談大綱如附錄 9 所示，休閒能力的部分依據 Beck-Ford 與 Brown 的休閒訓練與治療方案評量表設計訪談內容，並考量不同的參與者特性及可能的休閒層級

提問適合的問題。

此外，為了多元且客觀的了解這9位參與者的休閒能力，研究者也訪談了他們的主要照顧者。資料處理編碼的方式與方案領導者訪談的編碼相同，唯一不同的是對象的編碼以表3-4-3為主。

綜合上述，研究者將訪談的問題及訪談對象的相關訊息整理如表3-5-2所示。

表 3-5- 2 訪談資料表

訪談對象	訪談日期	訪談地點	訪談子題
L1	20061003	裕民發展中心	A-1,A-2,A-3,A-4,A-5,B-1,B-2,B-3,B-4,B-5, C-1,C-2,C-3,C-4,D-2
L2	20060929	和平發展中心	A-1,A-2,A-3,A-4,A-5,B-1,B-2,B-3,B-4,B-5, C-1,C-2,C-3,C-4,D-2,D-3,D-4,D-5,D-6,D-7
L3	20061004	裕民發展中心	A-4,B-4,B-5,C-1,C-2,C-3,C-4
L4	20060928	育成基金會	A-4,B-4,B-5, C-1,C-2,C-3,C-4
L5	20060928	育成基金會	A-4,B-4,B-5 ,C-1,C-2,C-3,C-4
F01	20061002	飲料店	D-1,D-2,D-3,D-4,D-5,D-6,D-7
F01F	20061002	F01住家	D-1,D-2,D-3,D-4,D-5,D-6,D-7
F04	20060930	速食店	D-1,D-2,D-3,D-4,D-5,D-6,D-7
L2	20061013	網路電話訪談	D-1,D-2,D-3,D-4,D-5,D-6,D-7
M25	20061005	速食店	D-1,D-2,D-3,D-4,D-5,D-6,D-7
M25M	20061008	網路電話訪談	A-4,D-1,D-2,D-3,D-4,D-5,D-6,D-7
M28	20060927	社區家園	D-1,D-2,D-3,D-4,D-5,D-6,D-7
M28C	20060927	社區家園	D-1,D-2,D-3,D-4,D-5,D-6,D-7
F12	20061005	裕民發展中心	D-1,D-2,D-3,D-4,D-5,D-6,D-7
F12C	20061005	裕民發展中心	D-1,D-2,D-3,D-4,D-5,D-6,D-7
M18	20060930	咖啡館	D-1,D-2,D-3,D-4,D-5,D-6,D-7
M18M	20061010	網路電話訪談	D-1,D-2,D-3,D-4,D-5,D-6,D-7
F21	20061004	社區家園	D-1,D-2,D-3,D-4,D-5,D-6,D-7

(續)

表 3-5-2 訪談資料表(續)

訪談對象	訪談日期	訪談地點	訪談子題
F21	20061013	網路電話訪談	A-4,D-1,D-2,D-3,D-4,D-5,D-6,D-7
M42C			
M42	20061004	社區家園	D-1,D-2,D-3,D-4,D-5,D-6,D-7
F21	20061013	網路電話訪談	A-4,D-1,D-2,D-3,D-4,D-5,D-6,D-7
M42C			
M43	20060929	咖啡館	D-1,D-2,D-3,D-4,D-5,D-6,D-7
M43C	20061002	洗車廠	D-1,D-2,D-3,D-4,D-5,D-6,D-7

## 第六節 研究信賴度

胡幼慧（1996）認為可以透過資料的確實性、可轉換性以及可靠性等 3 種方法來控制質性研究的信度與效度。因此本研究以兩個部分說明研究信賴度的檢驗。

### 一、多元檢証

本研究以多元的資料蒐集來交互檢驗，以了解友誼社休閒方案的全貌以及 9 位參與者在休閒能力上的表現。在友誼社的部份，研究者搜集整理 2003 年到 2005 年所有的書面檔案資料，並加以歸納分析，其間若有資料不足或是疑惑，輔以訪談 5 位方案領導者，以釐清友誼社方案歷年的發展。

蒐集了友誼社歷年發展的書面資料後，以參與式觀察的方式進到友誼社方案之中，每次觀察時，除了研究者的觀察筆記外，同時使用錄影機全程錄影，完成觀察筆記後，再比對其他觀察員所做的觀察紀錄，以補足研究者現場觀察遺漏的部份。

在 9 位方案參與者的休閒能力部分，除了訪談的資料外，輔以主要照顧者的再確認、方案領導者對方案參與者的認識，以及歷年檔案資料和參與觀察的紀錄，多元檢視 9 位方案參與者的休閒能力。

進行資料分析時，研究者經常採取比對的方式，一邊比較方案參與者的訪談逐字稿，一邊比對其在友誼社參與的情形、主要照顧者和方案領導者的回饋，確認其真實的休閒能力。

## 二、研究對象的確認

為了能夠更深入瞭解智能障礙者參與友誼社後所獲得的休閒效益及感受，研究者以深度訪談的方式與參與者對話，但考量到智能障礙者本身語言表達上的限制，可能會造成回答時的限制。為了克服訪談智能障礙者所會遇到的問題，研究者參考吳冠穎(2005)提出訪談智能障礙者時可行的技巧，包括一次只呈現一個問題概念、問題要盡可能簡短且清晰、把問題分成小段落並說明到讓受訪者理解該問題、耐心等待對方思考等訪談技巧。此外，也透過觀察時的記錄，作為參考的依據。

受限於方案參與者的閱讀能力，研究者無法請他們確認訪談逐字稿的正確性，所以在訪談的同時，會再重述或是整理他們所回答的內容，做再一次的確認。至於其他的參與者，研究者也會在他們回答之後，同時取得參與者的確認，並於訪談後將逐字稿以 e-mail 的方式，請他們核對訪談逐字稿是否符合其原意。