

第二章 文獻探討

本章對本研究相關文獻進行資料蒐集，第一節首先說明社團活動的意涵與相關研究；第二節說明社團參與態度的意涵與相關研究；第三節說明社團凝聚力的意涵與相關研究；第四節說明人際關係的意涵與相關研究。

第一節 社團活動的意涵與相關研究

本節旨在探討社團活動的意涵與相關研究，首先說明社團活動的沿革與意義，其次分析社團活動的類別與功能，最後則整理社團活動對於人際關係及學生背景變項的相關研究及其發現。

壹、社團活動的沿革與意義

一、社團活動的沿革

就課外活動的發展而言，民國初年即有「課外活動」(李相勗等人，1936)，在實施多年後改稱為聯課活動，不過並未安排有授課時數。民國七十二年課程標準中將社團活動列入團體活動內容之一，以「分組活動」稱之，並指出團體活動包含「班會」及「聯課活動」，因此聯課活動即是分組活動。而民國七十七年台灣省教育廳推行「台灣省國民中小學試辦社團活動實施方案」，又採用「社團活動」，由此可見「聯課活動」、「分組活動」、「社團活動」雖為不同名稱卻皆指同一事情；民國八十三年課程標準中乃將其統一名為「社團活動」。在九年一貫課程中，雖無明定社團活動課程，不過經研究者以電話或信件詢問後，目前多數學校仍有社團活動的規劃與實施。

二、社團活動的意義

文獻中對於社團活動的意義說明雖多，但對象皆為大學社團，國中部份仍缺乏，研究者乃列出國民中學課程標準中對社團活動的活動綱要解釋，並從學者對於高中、大學學生社團活動的說明來進行探討。

七十二年之團體活動綱要指出分組活動按學生志願，採社團方式分組實施。活動之指導應遴選適當專長之教師擔任，如無適當教師，得聘請家長、校友、或社會熱心具專長人士擔任之。

八十三年之團體活動綱要提到社團活動乃依學生志願及性向，以社團組織型態在教師指導下的學習活動。實施方式則是以分組方式實施，學生依興趣自由選組，不受年級、班級之限制。由此可知，國中社團活動的條件為必須具備指導教師與學生，而參加方式為學生依其志願選組參加社團，經由指導教師的協助下，進行社團活動，此處的社團活動時間似乎僅限於學校之「社團活動」課程時間，並未提到課餘時間的活動安排。

高德瑞（2000）認為社團活動為學生利用課餘時間或是學校安排之社團活動時間，依據個人興趣，並在學校輔導下參與的一種教育組織。

周甘逢（1988a）認為社團活動超乎學年與班級的組織，是學生追求興趣與需要的活動，從參與活動中可以使師生、同儕間的感情加深，進而獲得與人相處經驗與社交能力，增進生活體驗，是具訓育與教育功能的活動。

方炳林（1974）指出聯課活動為課程的一種，由學生自由參加，以活動的方式，聯絡各科的學習，以充實課程內容，積極發揮課程的功能與性質，有效達成教育目的。

參酌以上說法，本研究將國中學生社團的意義說明為：為加強學生群育教育、培養自治觀念，學校行政單位以學生為主體，依據學生志願、性向，輔以指導老師專長，規劃成立社團，由對該社團具有興趣的學生自由參加，在社團指導老師的協助下於課堂或課餘時間進行學習。

貳、社團活動的類別與功能

一、社團活動的類別

為加強群性培養，在民國七十二年將過去沒有制定時數的團體活動列入教學時數表中，而其中一節為「分組活動」；民國八十三年課程標準中，為更符合其精神，更名為「社團活動」。

(一) 七十二年課程標準中之分組活動類別

1. 學藝活動 2. 康樂活動 3. 體能活動 4. 技能活動 5. 科學活動。

(二) 八十三年課程標準中之社團活動類別

1. 學術類 2. 藝術類 3. 康樂類 4. 科技類 5. 運動類 6. 服務類
7. 聯誼類。為符合多元化需求，社團活動的範圍涵蓋豐富，研究者將類別、主旨及範圍整理於表 2-1。

表 2-1 八十三年課程標準中社團活動類別、主旨及範圍

類別	主旨	範圍
學術類	研究學術、學習專業技能、培養研究風氣	古蹟、民俗研究、美術設計、相聲、辯論、閱讀寫作、名著選讀、詩詞欣賞、朗讀、文學賞析、速讀、閩南語、英語、手語、校刊編輯、國際現勢、法律研究、客家語、其他
藝術類	培養學生藝術方面的專業技能、充實休閒生活	合唱、管樂、吉他、口琴、國樂、儀隊、吉他、直笛、音樂欣賞、國畫、西畫、版畫、書法、攝影、素描、雕塑、手工藝、紙雕、剪紙、插花、美術鑑賞、漫畫、刺繡、陶藝、其他
康樂類	學習專門技能、擴展活動興趣	團康、棋藝、土風舞、熱舞、芭蕾舞、韻律舞、橋牌、國劇、歌仔戲、話劇、布袋戲、啦啦隊、傀儡戲、皮影戲、其他
科技類	培養學生求真求是的學習態度，統整各領域學習內容	天文觀察、標本採集、科學遊戲、植物栽培、動物飼養、數學遊戲、製圖、打字、珠算、烹飪、果汁飲調、美容、自然科學、地球科學、生態保育、模型製作、鳥類觀察、電工、資訊、木工、其他

(續下頁)

表 2-1 八十三年課程標準中社團活動類別、主旨及範圍（續）

類別	主旨	範圍
運動類	培養學生良好的休閒生活 並鍛鍊體能	田徑、桌球、排球、羽球、籃球、手球、壘球、足球、 合球、防身術、游泳、合氣道、空手道、劍道、柔道、 跆拳道、彈腿、太極拳、拳擊、槌球、體操、扯鈴、跳 繩、飛盤、棒球、撞球、曲棍球、陀螺、巧固球、踢 毬子、瑜珈、溜冰、國術、網球、其他
服務類	以服務活動培養學生建立 服務的觀念，協助學生發 揮潛能、充實生活內涵	童軍、急救、慈幼、社區服務、司儀旗手、環保、 糾察隊、老人服務、其他
聯誼類	提供不同性質的活動機 會，以發展學生個性，陶 冶群性	人際關係、禮儀

二、社團活動的功能

許多文獻皆指出參與社團活動對學生具有相當多的益處，本研究整理如下十項（方炳林，1974；張瓊瑩，1986；楊極東，1976；楊錦登，1994；楊寶乾，1959；顏秉嶼，1981；Crum, 1955；Galen, 1972；Kindred, et al., 1981）：

- （一）保有舊興趣並發展新興趣。
- （二）培養解決問題的能力。
- （三）提高創造與領導能力。
- （四）發展自我能力、展現才能而獲得滿足感。
- （五）培養生活與行為規範，具有民主素養。
- （六）促進身心和諧與健康。
- （七）增進人際間交互溝通以及分工合作的精神。
- （八）滿足社交衝動，擴大生活範圍。
- （九）增進與人相處經驗，學習社會適應。
- （十）於活動中融入群體而具有歸屬感。

三、社團活動的目標與設計原則

要進行一個學生有興趣、能吸引學生參與的社團活動，並不是一件容易的事，周甘逢（1988a）、楊寶乾（1959）提出社團活動必須有其目標與設計原則，說明如下：

（一）目標方面：一個社團要吸引學生，必須具有明確的目標，而其目標必須了解社團成員的需求，符合成員所共同期望，以激發成員向心力與歸屬感，同時必須重視成員的參與情形。在達成目標的方法上，周甘逢

（1988a）認為可以廣泛運用團體的贊許與制裁，以鼓勵或規範學生行為；讓團體成為社員的參照團體，並利用各種機會促使個體學習，最後形成自己的行為。

（二）設計原則方面：活動的內容必須以學生興趣為基礎，並力求貼近生活，在進度的安排上必須符合學生經驗，由易至難且具系統性。

綜上所述，社團活動的實施必須以學生為主，讓學生有興趣加入，而增強社團參與態度；活動設計活潑多元，符合學生期望，增加參與的意願，使社團凝聚力更緊密；提供團員間接觸、溝通、交流的機會，讓學生從學習過程中獲得情緒管理、人際關係等技巧。

參、參與社團活動的價值與相關研究

在社團價值的論述部分，多篇研究提出社團具有多方面的價值（宋美妹，2001；林至善，1999；林國泰、洪國峰，2003；邱皓政，1996；張雪梅，1996；傅木龍，2000），如課業方面、群體生活方面、自我成長方面、人際關係、領導能力等等。由於本研究著重於探討社團對國中生人際關係的影響，因此僅列出社團活動足以增進學生人際關係方面的論述。

一、參與社團活動足以增進學生人際關係的論述

(一) 期刊文獻

期刊文獻中關於社團的論述眾多，許多文獻中（王建華，1991；林國泰、洪國峰，2003；邱皓政，1996；張仁彰，2000；張雪梅，1996；張禎，1998；黃玉，2000）皆提出社團活動有助於人際間發展的優點，並鼓勵各級學校舉辦有意義的社團活動以增進學生的學習。國小部分，王建華（1991）認為參與社團對群性具有陶冶作用；國中部份，張仁彰（2000）肯定社團活動對學生人際學習的益處；高中職部分，林國泰、洪國峰（2003）、黃玉（2000）提到學生經由社團中的協調、服務經驗、衝突中可以增進對人的了解；在大學社團文獻中（邱皓政，1996；張雪梅，1996；張禎，1998），皆認為大學生參與社團活動可以增進人群關係，研究者將社團活動的人際關係學習功能整理於表 2-2。

表 2-2 社團活動的人際關係學習功能

姓名	年代	社團活動的人際關係學習功能
林國泰 洪國峰	2003	社團活動中溝通、協調、衝突等互動，可以促進互相了解，共同發揮團體力量、從服務過程中培養關懷之心。 社團活動是是個人能力的補給站、發展人際關係的天地。
黃玉	2000	社團活動是發展人際關係及良好群性的最好學習。
張仁彰	2000	社團活動具有培養同儕學習、人際互動、解決問題等能力。
賴綉咩	2000	學生參與社團活動是良好人際關係的開始，而且社團活動的規劃與推動更是目前中學教育的重要課題。
張禎	1998	增進人際關係的具體做法為鼓勵學生參加社團，不僅可認識朋友，更可從辦活動中學習接受與容忍不同意見，使其處事更圓融。
邱皓政	1996	認為大學生參與社團活動的功能為增進人際互動的廣泛經驗與學習、並提供探尋自我的機會。

(續下頁)

表 2-2 社團活動的人際關係學習功能（續）

張雪梅	1996	社團活動可以培養大學生良好人際關係、促進自我了解與自我肯定。
廖燦輝	1991	社團活動的回饋乃為結交同好友人以及促進人際關係。
王建華	1991	社團活動的功能為個性與群性適應、增強群體生活的參與感。
蘇荷	1990	積極參與社團活動有助於拓展人際關係。
董祥智	1985	課外活動增加學生之間的交往，學生能在團體中相互學習與影響，對身心發展具有積極影響。
厲威廉	1983	學生參與社團活動，可以學會如何在觀念上與旁人契合；學會如何與人交往的技巧；體會如何與他人分工合作。
顏秉嶼	1981	學生可從聯課活動之師生接納、支持、關切、合作中獲得人格特質的培養，個人可從中獲得安全感、自尊與榮譽，相對的，也可從團體中學習對他人的接納、支持與關心。
黃文瑛	1977	對國中生人際關係的輔導提出請學校多提供課外活動，如：社團活動，讓學生在個性與能力得以發展下，產生自信。

（二）論文研究

論文研究中，關於社團的研究不在少數，而研究中範圍包含人際關係者約十篇左右。在大學生的社團研究中，李法琳（2002）、羅麗雲（2001）、陳雪貞（1987）、洪錦珠（1984）、井敏珠（1981）、吳幼妃（1977）、楊極東（1976）皆提出大學生認為參與社團有助於人際關係的發展；而許龍君（2002）、楊淑娥（1996）的研究中發現，參加社團者較不參加社團者有較好的人際關係或情緒管理；在國中聯課活動研究方面，張瓊瑩（1986）則發現不論行政、教師、同學都認為聯課活動的參與可以讓學生從中修正自己的行為。研究者將社團活動的人際關係發現整理於表 2-3。

表 2-3 社團活動的人際關係發現

研究者	年代	研究對象	研究法	人際關係發現
許龍君	2002	彰化師大、逢甲大學學生各 800 名，計 1600 名	問卷調查法	<ol style="list-style-type: none"> 1. 學生的人際關係，75% 未達理想境界。 2. 參與社團學生對社團認同度越高，其人際關係越佳。 3. 八成學生認同社團凝聚力對人際互動有影響，且會增進人際關係。
李法琳	2002	大台北地區大學一至四年級學生 695 人	問卷調查法	參加自願工作社團可以滿足人際需求，並且經由與社員的交往合作中，獲得他人推崇、表達對他人的關懷，並體會自己對社會價值。
羅麗雲	2001	逢甲大學 1,275 位學生	問卷調查法	<ol style="list-style-type: none"> 1. 男生對於參與社團可以改善社交能力的評價較高，但對於人際疏離的負面評價亦較高，顯示男性需要更多的人際輔導與關懷。 2. 具有社團經驗者認為參與社團有助於增加與人交往的技巧。
楊淑娥	1996	中興、逢甲大學一至四年級學生計 391 名	問卷調查法	<ol style="list-style-type: none"> 1. 社團參與積極者，情緒處理、認知成熟較佳。 2. 提到 Riahinejad 與 Hood(1984) 的研究發現，參與課外活動的學生成熟親密關係能力表現較未參與活動者好。
張瓊瑩	1986	全國公立國中 70 所，訓育組長 70 人、教師 560 人、學生 2480 人	問卷調查法	<ol style="list-style-type: none"> 1. 聯課活動的教育功能方面，訓育組長、老師、學生皆認為對「群性培養」為一大助力。 2. 社團活動可以使個人與群體獲得統整；學生在社團活動的團體情境中，與群體共同為目標而努力，同時修正自己的行為。
陳雪貞	1987	十九所五專學生一、三、五年級，計 2090 人	問卷調查法	<ol style="list-style-type: none"> 1. 約六成的男女生認為社團活動對人際關係相當有幫助。 2. 一年級學生認為參與社團活動對人際關係有幫助程度高於三、五年級學生。
洪錦珠	1984	華夏工專學生一至五年級各科學生計 2247 人	問卷調查法	<ol style="list-style-type: none"> 1. 學生認為參與社團的最大收穫之一為人際關係的增進。 2. 學生認為社團負責人應具備的重要條件之一為具有良好的人際關係。 3. 學生進入社團的目的之一為改善人際關係。

(續下頁)

2-3 社團活動的人際關係發現 (續)

研究者	年代	研究對象	研究法	人際關係發現
井敏珠	1981	北中南三區大學生計1065人	問卷調查法	1. 六成以上學生認為參與社團可以多認識朋友，並有助於人際關係發展。 2. 參與社團積極者，心理比較成熟。 3. 過半數的大學生認為社團可以具備適應團體生活、社交能力與服務能力的功能。
吳幼妃	1977	二十五所大學之大學生	問卷調查法	五分之四參與社團同學認為參與社團對於人際關係有幫助。
楊極東	1976	政大參與社團學生計2873位	問卷調查法	多數學生同意社團生活可以培養人際關係，而社團負責人應具備條件中，良好的人際關係為不可缺少的要件。

綜上所述，許多期刊文獻中雖提到社團活動對於人際關係的幫助，但是影響因素為何或是如何增進人際關係？並無進一步的說明或研究；而在論文方面，羅麗雲(2001)、楊淑娥(1996)、陳雪貞(1987)、洪錦珠(1984)、井敏珠(1981)、吳幼妃(1977)、楊極東(1976)以社團現況與學生對社團活動的看法為重點，因此對於人際問題皆是以一個問題詢問而已；李法琳(2002)則僅以服務性社團為研究對象。以上研究對象都是大學生，對於參與社團國中生人際關係影響之相關實證研究，仍付之闕如，此亦加強本研究之動機。

二、社團活動的相關研究

影響社團活動的因素可從性別、年級、社團類別、參與時間等方面來加以說明，由於國內關於社團研究的論文，以大學居多，國中的研究多屬於課程研究方面，以下就國內中、小學及大學的相關研究作簡要說明。

(一) 關於實施現況之研究

關於社團活動實施現況的研究發現，目前有桃園縣政府教育局(1979)

所做的「國民小學如何有效實施團體活動之研究」，主要了解桃園縣國小實施團體活動的現況與缺失、困難處；台北市教師研習中心（1985）所做的「台北市國民中聯課活動實施成效研究」，對象為台北市國中學生、教師、行政人員，目的在調查聯課活動實施概況及改進意見；張瓊瑩（1986）所做的「國民中學聯課活動研究」，以抽取全國各縣市 70 個公立國中之學生、教師、訓育組長為研究對象，目的在於調查聯課活動實施情形及提出改進意見；曾漢榮（1991）所做的「彰化地區國民中學社團活動實施現況調查研究」，乃以彰化地區國中社團活動實施現況及面臨問題為主題；台灣省國民學校教師會（1998）所做的「國民小學團體活動實施狀況調查研究」，調查全台 21 縣市國民小學團體活動課程實施狀況。研究方法皆以問卷調查法為主，研究發現整理如下：

1. 社團活動已獲得認同

國中部份，多數的行政人員、教師與家長皆肯定社團活動實施的意義而學生也願意參加社團活動，聯課活動已廣泛為國中所接受（台北市教師研習中心，1985；台灣省國民學校教師研習會，1998；張瓊瑩，1986；曾漢榮，1991）。不過在國小部分，桃園縣政府教育局（1979）研究中表示團體活動由於行政人員未積極督導、教師觀念偏差，故未能積極推行。

2. 社團活動時間已列入正課

研究發現多數學校皆將社團活動列入正課時間的比例最高，並於每周或隔週舉行（台北市教師研習中心，1985；張瓊瑩，1986；曾漢榮，1991）。不過張瓊瑩（1986）的研究也發現社團活動常因下雨、學校行事、考試被挪為他用。

3. 學生、家長對參與社團的態度正向

研究發現多數學生對於參與社團抱持正向、積極的態度（台北市教師研習中心，1985；張瓊瑩，1986；曾漢榮，1991）。而台北市教師研習中心（1985）發現女校學生參與社團態度高於男校學生與男女合校學生；在

家長方面，多數家長贊同在不影響課業的情況下，鼓勵學生參加社團（台北市教師研習中心，1985；台灣省國民學校教師研習會，1998）。

4. 社團活動仍受升學壓力影響

雖然社團活動的價值被肯定，但由於國中生面臨升學壓力，依然對社團活動造成影響，例如社團活動時間被用來加強課業輔導，而年級越高，受影響越大（台北市教師研習中心，1985；張瓊瑩，1986）。

5. 社團活動的阻力

在社團活動所遇到的最大阻礙為場地缺乏、設備不足以及師資的聘請、經費來源部分（台北市教師研習中心，1985；台灣省國民學校教師研習會，1998；桃園縣教育局，1979；張瓊瑩，1986；曾漢榮，1991），而升學壓力也是一項重要因素（台北市教師研習中心，1985；張瓊瑩，1986；曾漢榮，1991）。台灣省國民學校教師研習會（1998）則認為國小社團活動時間太短並不足夠，另外桃園縣教育局（1979）發現教材與參考資料缺乏也是推行社團活動困難之處。

由以上研究可知：(1) 許多教師、行政、學生對社團活動的實施都持正面態度；在實施方式上也採用打破班級限制的分組實施方式；(2) 實施內容雖會考慮學生興趣，但往往因客觀條件限制下，仍以教師專長及場地設備為優先考量，如此雖然師資來源無慮，卻會造成學生興趣與教師專長無法配合，導致社團選擇的限制；(3) 在實施困難處方面，多數學校皆認為教師專長不足、經費籌措來源缺乏以及升學對學生、家長、師長所造成的壓力等問題仍需要克服。以上研究是以行政為導向，著重於社團活動實際實施情形及困難處，最後提出建議與結論俾能改進。

(二) 關於學生背景變項之相關研究

許多研究以學生為導向（井敏珠，1981；吳幼妃，1977；洪錦珠，1984；胡心怡，2002；許龍君，2002；陳雪貞，1987；陳新轉，1993；張瓊瑩，1986；楊淑娥，1996；楊極東，1976；鄔佩麗，1981；羅麗雲，2001），

研究者整理以上研究對學生背景變項（性別、年級、社團類別、參與時間、擔任職務、參與頻率）與社團活動相關的研究發現。

1. 性別

胡心怡（2002）發現女生的社交心態高於男生；而羅麗雲（2001）則認為男生較易有人際關係困擾的問題，女生在社團的滿足與滿意程度高於男生（陳新轉，1993；陳雪貞，1987）；陳新轉（1993）發現女生在社團活動參與上高於男生。而在參與人數部分，研究者則有不同看法，羅麗雲（2001）發現參加社團以男生居多，吳幼妃（1977）、楊極東（1976）則是發現以女生居多。擔任幹部方面也有不同的發現，陳雪貞（1987）發現擔任社團幹部者以男生居多，而井敏珠（1982）則發現女生幹部比率高於男生。

2. 年級

胡心怡（2002）、楊淑娥（1996）、張瓊瑩（1986）、鄔佩麗（1981）發現，不論國小、國中、五專、大學階段，年級越高，參與社團程度相對減低。

3. 社團類別

許龍君（2002）、井敏珠（1981）皆發現參與康樂性或服務性社團大學生社會特質較高。

4. 參與時間

許龍君（2002）發現參與社團時間較長，有助於人際關係的發展。

5. 擔任職務

許龍君（2002）發現擔任社團幹部者，人際關係較佳；同時在學生認為社團幹部所應具備的條件中，良好的人際關係是不可缺少的重要條件（洪錦珠，1984；楊極東，1976）。

6. 參與頻率

許龍君（2002）發現每週參與社團活動時間越多者，人際關係較佳。

綜上而言，在性別方面，女生不論在社團參與的滿足感、程度上皆高於男生，且人際關係的問題較少；在年級方面，年級越高，參與社團程度越低（胡心怡，2002；楊淑娥，1996；張瓊瑩，1986；鄔佩麗，1981）；而其餘變項則研究資料稀少或是尚無定論。因此本研究乃以參與社團國中生成性別、年級、參與社團類別、參與社團時間、擔任社團職務、參與社團活動頻率為背景變項對人際關係表現作一探討。

（三）關於學生其他變項之研究

在參與態度方面，楊淑娥（1996）、井敏珠（1981）皆發現社團參與程度越高，情緒處理越成熟；井敏珠（1981）同時發現社團的參與程度與個人的人格特質有關。

在凝聚力研究上，許龍君（2002）發現，學生感受到的凝聚力越高，有助於人際關係的增進；宋美妹（2000）發現社團活動的籌辦是凝聚社員向心力的最佳途徑。

由以上發現得知，就社團參與態度而言，社團參與態度積極者，情緒處理越佳，在待人處事方面上應較圓融，而此是否意味人際關係佳？就凝聚力而言，學生認為凝聚力對人際關係增進有影響，而此是否意味學生感受到的凝聚力越強，人際關係越佳？因此本研究以「社團參與態度」、「社團凝聚力」為相關變項，探討其與「人際關係」的相關性。為使過去研究發現更清楚呈現，將社團活動的研究發現整理於表 2-4。

表 2-4 社團活動的研究發現

研究者	年代	研究樣本	研究法	研究發現
胡心怡	2002	實施大學生帶領社團之 6 所國小，19 個社團，計 758 人	問卷調查、質性研究	1. 女生的社交型參與心態高於男生。 2. 在國小中高年級社團參與效果發現，六年級學生在情意、投入、成熟、滿足、休閒互動各方面皆低於其他年級，其中以三年級效果最佳。

（續下頁）

表 2-4 社團活動的研究發現 (續)

研究者	年代	研究樣本	研究法	研究發現
許龍君	2002	彰化師大、逢甲大學學生各 800 名，計 1600 人	問卷調查法	<ol style="list-style-type: none"> 1. 四年級學生人際關係比其他年級學生為佳。 2. 參與社團學生的人際關係比未參與社團者佳。 3. 參與服務性社團及聯誼性社團學生，人際關係比參與其他類別社團的學生為佳。 4. 參與社團五學期以上學生人際關係比參與社團四學期以下的學生為佳。 5. 平均每周參與社團三次以上的學生，其人際關係比平均每周參與社團二次以下的學生為佳。 6. 曾在社團中擔任過社長或幹部者，人際關係較一般社員為佳，而社長人際關係較幹部佳。
羅麗雲	2001	逢甲大學一至四年級學生計 1275 人	問卷調查法	<ol style="list-style-type: none"> 1. 男生較女生易有人際關係困擾。 2. 參與社團的性別以男生居多。 3. 在人際疏離上，一年級的差異最明顯。
宋美妹	2000	全國大專歲寒三友社團研習營成員 211 人，社團指導老師 120 人	問卷調查法	<ol style="list-style-type: none"> 1. 社團活動的籌辦是凝聚社員向心力的最佳途徑。 2. 大學社團的社員間能彼此支援、相互砥礪，並認真處理社務。
楊淑娥	1996	中興、逢甲大學一至四年級學生，計 391 人	問卷調查法	<ol style="list-style-type: none"> 1. 年級增加，社團參與程度減低。 2. 參與社團程度高者通常為社團幹部或負責人。 3. 參與程度越高，情緒處理越成熟，自主發展程度越高。
陳新轉	1993	桃園縣公立國民中學學生，計 1077 人	問卷調查法	<ol style="list-style-type: none"> 1. 桃園縣國中女生在社團活動參與的數量、活動參與積極性與自主意識、參與滿足感優於男生。 2. 男生較女生在「欠缺人和」的活動參與阻力較高，故男生人際關係較女生低。 3. 社團活動數量與人際關係為正相關。 4. 社團活動數量與團體活動參與態度為正相關。

(續下頁)

2-4 社團活動的研究發現 (續)

研究者	年代	研究樣本	研究法	研究發現
周甘逢	1988 b	大專三年級 學生,計 897 人	問卷 調查 法	內在制握學生社團參與情形較外在制握學生高,唯有文學院中度參與社團學生較低度參與者具外在制握傾向。
陳雪貞	1987	十九所五專 學生一、 三、五年 級,計 2090 人	問卷 調查 法	<ol style="list-style-type: none"> 1. 社團中位於工作領導地位者多為男性。 2. 女生對社團的滿意度高於男生。 3. 五專學生參與社團活動不夠積極。 4. 女生參加社團活動的程度高於男生。 5. 女生在評估社團活動對增進人際人際關係的評價高於男生。
張瓊瑩	1986	公立國中 70 所,訓育組 長、教師、 學生,計 3110 人	問卷 調查 法	<ol style="list-style-type: none"> 1. 年級越低,喜歡上聯課活動的人數越多。 2. 年級越高,社團活動越常被挪作他用,甚至用來加強課業。 3. 學生、教師、家長對社團活動皆持正向看法。
井敏珠	1982	北中南三區 大學生,計 1065 人	問卷 調查 法	<ol style="list-style-type: none"> 1. 男生人際關係特質優於女生。 2. 參加聯誼性社團的大學生社會性特質高於其他社團的大學生。 3. 社團參與度高分組的學生在人格特質的支配性、責任性、社會性、獨創性思考以及人際關係皆優於低分組。 4. 男生對於參與社團可以改善社交能力評價較女生高,而人際疏離的評價也較女生高。 5. 社團負責人的最大收穫為人際關係的增進。
郭玉霞	1980	全國北、 中、南三區 大學二年級 以上的學 生,計 297 人	問卷 調查 法	<ol style="list-style-type: none"> 1. 大學生對社團有基本認識且態度積極者,對於社會角色的學習有積極的影響力。 2. 社團的重要功能為知識與技能學習、情感聯絡與調劑身心。 3. 要發揮社團功能的重要條件為積極參與、組織健全、經費充裕以及學校支持。

(續下頁)

2-4 社團活動的研究發現 (續)

研究者	年代	研究樣本	研究法	研究發現
吳幼妃	1977	六十六年註冊之大學 生，計 2279 人	問卷 調查 法	<ol style="list-style-type: none"> 1. 女生參加社團情形較男生為佳。 2. 八成以上同學認為參加社團活動對人際關係有幫助。 3. 男生較女生積極參與社團。 4. 女生對社團活動的評價較高。
楊極東	1976	政大參與社 團學生，計 2873 人	問卷 調查 法	<ol style="list-style-type: none"> 1. 學生認為社團負責人應具備的條件為具有良好的人際關係。 2. 女生參與社團活動者居多。 3. 積極參與社團者，心理發展較成熟。

第二節 社團參與態度的意涵與相關研究

本節旨在探討社團參與態度的意涵與相關研究，首先說明社團參與態度的意義與層面，再整理社團參與態度的相關研究及其發現。

壹、社團參與態度的意義與層面

一、態度的意義

關於態度的概念，Allport(1935)指出態度的研究對於社會心理學如同建築物的基礎般重要。長久以來，態度在社會心理學範疇中佔有中心地位，也是心理學家與社會學家所致力研究的重點。

學者對於態度的定義頗多，Allport (1935)認為態度由經驗組織起來的心智與神經的準備狀態，一個人對事物與情境的反應都會受到此直接影響。Ajzen 與 Fishbein(1980)認為態度是對事物或觀念以一致的方式去認知或行動，同時也是一種學習。Droba(1934)則說明態度是一種行為的模式、預期安排或傾向，簡單來說，是對社會刺激的回應(引自 Coats & Feldman, 1996)。Krech 與 Crutchfield (1958)指出態度是情感的持久組織，以及個人世界的認知過程。Secord 與 Backman(1964)提出態度是關於個人感覺、想法的規則以及面對某些環境面向所採取的行動傾向。Myers (1987)則綜合數位學者觀點，指出態度是由個人信念、情感、傾向性行為中表現出對某人、某事喜歡或不喜歡的評價性反應。

綜上所述，我們可知態度是個人依照自己或他人對於人、事、物具有的看法，所產生正面或負面的評價或信念，進而表現出喜歡與否的行動傾向。因此，本研究將「社團參與態度」定義為學生對參與社團的概念、反應與評價，進而產生行動的傾向。

二、社團參與態度的層面

態度是內心的傾向，人們不能完全從外在的言行表現，推論其存在，十分抽象。但為了讓態度的概念讓人理解並能夠測量，許多文獻發現態度分為認知、情感、行動三個向度，介紹如下(鄭瑞澤，1987；Alocock, Carment, & Sadava, 1994; Baron & Greenbery, 1990; Gagné, Briggs, & Wager, 1988; Myers, 1987; Aronson & Lindzey, 1969; Secord & Backman, 1964; Rosenberg & Hovland, 1960; Katz, 1960; William, 1960)。

(一) 認知層面：個人對人、事、物的了解情形及看法。

(二) 情感層面：指個人對人、事、物的情感與引發的情緒。

(三) 行動層面：指個人對人、事、物所覺知的想法與情緒所展開的行動傾向。

Zimbardo, Ebbesen & Naslach 認為情感成分可以用生理機能反應和「喜歡」或「不喜歡」的語言陳述加以測量；認知成分可以用信念的自我評估，或用個體對此對象所擁有的知識加以測量；行動成分可以用個體面對此對象時，如何舉止加以測量(引自李茂正譯，1987)。

為讓抽象的態度觀念易於測量，研究者根據學者看法，將社團參與態度分為認知性、情感性、行動性三個層面。認知性為學生對參與社團或社團的理解與看法，包括事實、知識；情感性為學生對參與社團或社團的感覺與情緒，包含正負面的評價；行動性則指學生參與社團後的行動傾向，茲將社團參與態度概念圖示於圖 2-1。

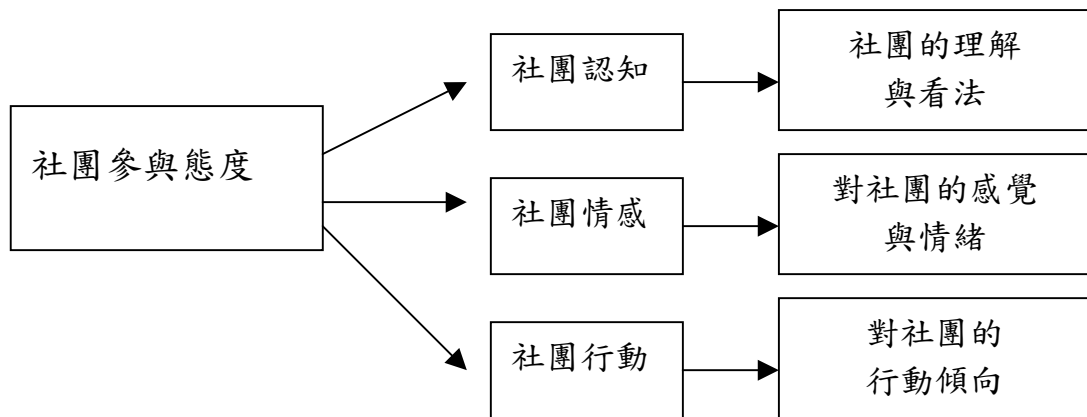


圖 2-1 社團參與態度概念

貳、社團參與態度相關研究

關於社團參與態度，目前僅有羅麗雲（2001）的論文題目提及社團參與態度，但經由研究者搜尋社團活動相關論文後，發現論文題目雖未提及社團參與態度，其研究發現仍與社團參與態度有部分關連，因此研究者將相關研究發現分為認知、情感與行動三部分並整理如下。

一、社團認知

羅麗雲（2001）在大學社團研究發現大多數學生對參與社團的評價持正向且肯定的態度；九成以上學生認為參加社團活動可以增加社團的知識與技能。

郭維夏、林政憲（1994）在大學社團的研究中發現，大多數學生肯定社團經驗有助於處理個人學習困擾以及個人處事能力的提升。

井敏珠（1981）發現六成以上的學生認為參加社團活動對人際關係的增進有幫助，且女生的比例高於男生。

吳幼妃（1977）發現有三分之二的大學生認為參加社團活動對自己的辦事、領導、思辨能力有幫助。

二、社團情感

許龍君（2002）在大學社團認同度的研究發現，服務性社團較其他社團學生對社團的認同度高；在參與社團時間方面，參與六學期學生的社團認同度高於參與一至四學期者；每周參與三次社團活動的學生，其社團認同度高於每週參與一至二次者；在擔任社團職務方面，認同度高低依次為社團負責人、社團幹部、社員；而對社團的認同度高，人際關係也相對較佳。

楊永森（2001）在進行初任教師社團經驗對教學工作助益的質性研究發現，多位具有社團經驗的教師皆難忘於社團同儕間的情感交流與共患難的感覺，甚至社團夥伴至今仍是教學資源支援的後盾。

周煥臣、蔡阿鶴、周立勳（1996）發現參加社團的大學生認為參與社團最重要的獲益乃為結交許多同好。

井敏珠（1981）發現半數以上的大學男生對社團活動感到滿意，不過也有四分之一學生感到不滿意。

宋美妹（2000）在大學社團發現，社團社員多以社團為榮，並視自己為社團的一份子；大專社團以社員的成就感，以及能與社團幹部彼此相知的運作現況最佳，社員間能彼此支援、相互砥礪，並認真處理社務；且與指導老師間亦有良好的互動。

三、社團行動

楊極東（1976）發現大學社團成員的社團活動投入以「良好」居多；學生參與社團的動機以個人興趣與廣交朋友為首位。

井敏珠（1981）發現（一）大學生在加入社團後，參與活動程度頗高，不參加活動者占極少數；（二）公立大學學生較公立學院、私立大學、私立學院學生參加社團活動百分比高，其中私立大學參加社團活動程度最低；私立學院參加社團後從不參加活動者最多；（三）大學生參與社團活

動程度越高，人格特質趨成熟穩定。

王誕生、宋美妹（2001）發現大一、大二學生活躍於社團活動，一年級學生有三分之二參與社團，但是逐年遞減；社團涉入程度越多的學生，情緒處理、自主性較為成熟；通常涉入程度高者多為社團負責人或是社團幹部（引自楊永森，2001）。

綜上所述，在社團認知方面，多數大學生認為參與社團活動對本身的處事、領導、辦事、人際關係皆有幫助；在社團情感方面，多數參與社團的大學生對社團感到滿意並能夠結交到志同道合的朋友；而參與社團活動頻率較高、參與時間較長、有擔任社團職務者對社團的情感較深；在社團行動方面，社團學生參與社團活動的程度高，而參與程度高者通常情緒處理、自主性較成熟，並且多為擔任社團職務者。整體而言，參與社團學生的參與態度可謂良好，也從中可發現社團參與態度應對人際關係具有某些程度的影響。

第三節 社團凝聚力的意涵與相關研究

本節旨在探討社團凝聚力的意涵與相關研究，首先說明凝聚力、社團凝聚力的意義、團體凝聚力的概念模式與社團凝聚力的概念與測量向度，其次分析影響凝聚力的因素與凝聚力的影響，最後則整理凝聚力的相關研究及其發現。

壹、凝聚力的意義與測量

一、凝聚力的定義

凝聚力是團體的重要特徵(Stephan & Stephan, 1985)，許多學者對凝聚力提出解釋，介紹如下：

張春興(1992)認為一個團體對其成員的吸引力，也指團體成員間彼此的吸引力。當此二種吸引力均強時，團體凝聚力高。Festinger(1950)指出凝聚力為團體聚合在一起的力量，具有團體整合與團體對個人的吸引力兩個層面。李美枝(2002)認為凝聚力係指團體吸引成員力量的總合或全體成員欲留在團體的動機強度。Cartwright 與 Zander(1968)說明凝聚力為個體願意留在群體中的力量，但不包含因脫離團體會蒙受損失而留在團體的力量。Shaw(1981)指出凝聚力是成員為能留在團體內表現出來的行動力量總和，而團體凝聚力越強，成員對該團體的參與度越高，且亦隨著團體的成敗而感到快樂與悲傷。王加微(1990)則認為凝聚力乃群體對成員的吸引力以及群體成員間相互的吸引，其中凝聚力高的成員較能同心協力共同完成目標。因此，凝聚力為成員在團體間的集合力量，為成員在彼此間具有吸引力、對事情的看法相似下，使成員自願參與團體以及促進團體和諧的力量強度，也是成員共享團體的程度。而凝聚力高的團體，其成員間溝通密切、成員對團體認同感強，在團體中具有隸屬感，且易達成團體的目的(張春興，1992；Michener, Delamater, & Schwartz, 1990)。

二、社團凝聚力的定義

王誕生、王柏章(2000)指出社團活動可以實現社團目標，提升成員的向心力，陶冶合群德行。社團可以藉著活動的進行提供學習契機，創造社團特色與增強社團凝聚力。教育部訓委會(1992)則對社團凝聚力作一個較完整的解釋：社團凝聚力為社團成員受到社團內部氣氛的影響，心理產生了對社團的附著力，對團體目標的融匯力，而對社團價值有強烈的認同感。

凝聚力是由於社會化的需要或是達成某些計畫或是某些外在機會所召集而自然形成且自己被群體所吸引；也是社團成員想要融入社團，與其他成員共同努力的心理感受，是促進社團發展的重要原因之一。足見自願參與社團以及對社團喜愛，才能感受到凝聚力，因此本研究將是否自願加入社團與是否喜歡社團列入背景變項對學生感受到的社團凝聚力作一探討。

三、團體凝聚力的概念模式

Carron、Widmeyer 與 Brawley(1985)提出凝聚力概念模式，其將凝聚力分為「團體整合」與「個人進入團體的吸引力」兩部分。此兩部分皆包含「任務」與「人際關係」，任務指的是團體的目標；人際關係指的是團體中發展和維持社交的關係。其中「團體整合」又分為「團體任務整合」與「團體人際關係整合」，指的是團體中成員依據團體任務及人際關係活動來評估團體。「個人進入團體的吸引力」分為「個人對團體任務的吸引」與「個人對團體人際關係的吸引」，指的是成員評估自己所參與的團體任務和團體中的社交活動。

四、社團凝聚力的概念及測量向度

關於團體凝聚力測量的向度，Carron, et al.(1985)所編製的「團體

氣氛問卷」所設定的四個向度測量方法已經得到廣泛認可（邱旺璋，2001）。因此研究者採用的測量工具乃依據以上四個向度並參酌周俊三（2002）、邱旺璋（2001）、吳慧卿（2000）、陳其昌（1993）、謝天德（1997）、盧素娥（1994）的團體凝聚力問卷以及翁玉珠（1994）的同儕凝聚力問卷，將社團凝聚力向度分為「社團任務整合」、「社團人際關係整合」、「社團適應」、「社團人際吸引」。「社團任務整合」為社員對社團工作、任務意見一致，能彼此合作；「社團人際關係整合」為社員彼此關心、尊重、相處愉快；「社團適應」為社員參與社團活動和接受社團目標程度的感覺；「社團人際吸引」對個人的吸引為社員在社團中被接受的程度以及與社團伙伴相處的感覺，研究者將社團凝聚力概念表整理於圖 2-2。

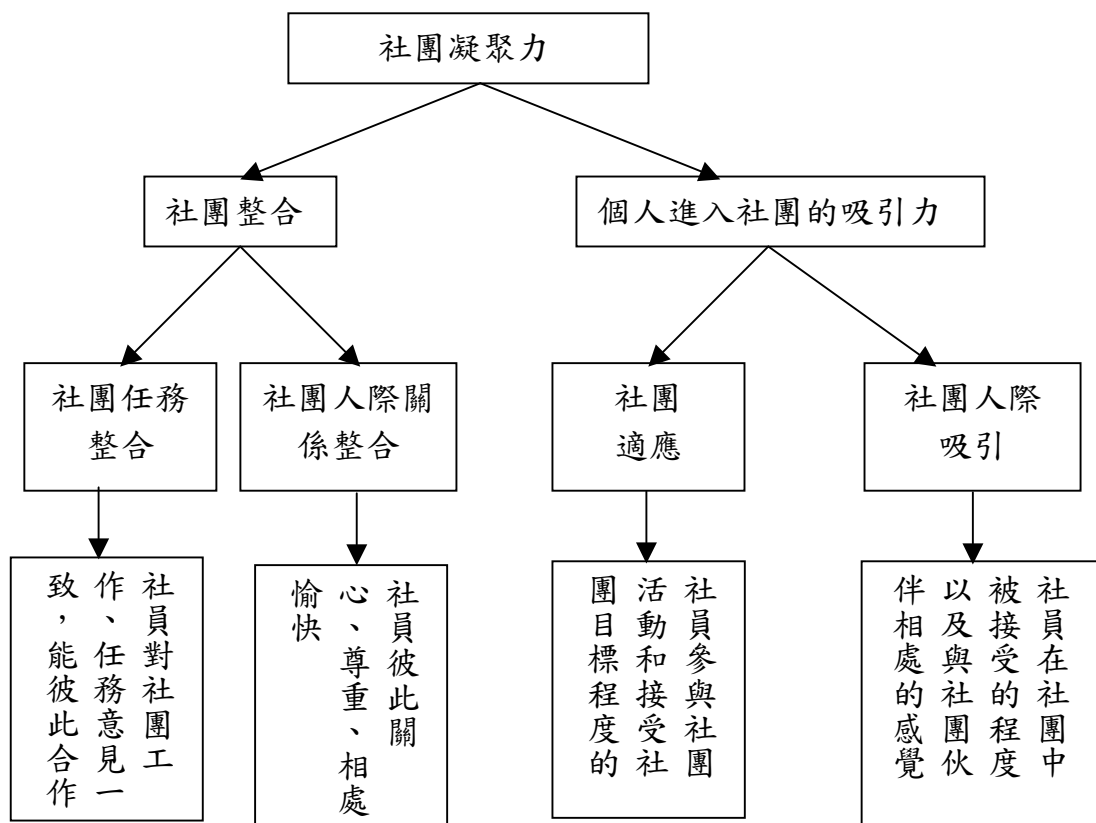


圖 2-2 社團凝聚力概念表

資料來源：修改自謝天德（1997）。國小教師工作投入、團體凝聚力與社會閒散關係之研究（頁 39）。

貳、影響凝聚力的因素

程紹平(2002)在社團的研究中認為一個高凝聚力的團體才能有一個可大可久的社團。可見於一個團體能發揮作用，凝聚力是一個相當大的因素，而影響凝聚力的因素相當多，茲整理相關文獻敘述如下：

一、成員同質性

同質性為成員間具有的共同興趣、嗜好、背景或經歷越多，成員之間感覺彼此相似，這種共同性越高，感受到的凝聚力越大(王加微，1990；程紹平，2002；張潤書，1988；駱美芳，1984；Cartwright & Zander, 1968;Forsyth, 1990;Homans, 1950;Michener et al., 1990;Shaw, 1981;Steers, 1991)。在運動員凝聚力方面，季力康(1996)則指出球員間的觀念、態度、價值觀越相似，則感受到的凝聚力越強。

二、團體大小

團體規模越大，溝通機會減少，彼此交流機會越少，感受到的凝聚力會下降；而團體越小，溝通與交流機會多，則會增強凝聚力(王加微，1990；張潤書，1988；駱美芳，1984；Robbins, 2001;Steers, 1991)。因此團體人數少，交往模式簡單，感受到的凝聚力較高；團體人數多則容易形成小團體，感受到的凝聚力較低。

三、團體目標吸引

翁玉珠(1994)認為成員認同團體價值並遵守規範並以團體目標為個人行為上的依歸時，成員在團體間會有自發性的參與以及情感的連結，或是團體目標符合個人需求時(Baron & Byrne, 1987)，凝聚力會增加。也就是說，團體中的任務具體且符合成員需要，而成員能明確掌握團體的目標，在完成任務過程中沒有目標的衝突，如此能維繫團體的牢固，團體的

凝聚力增加（王加微，1990；張潤書，1988；Cartwright & Zander, 1968；Feldman, 1985；Homans, 1950；Michener et al., 1990；Steers, 1991）。

四、成員間的互動與吸引

Steers (1991) 提到要維持凝聚力的要件即是維繫成員的關係。Kellerman(1981)提到 Hagstrom and Selvin 的研究發現，成員間的吸引力為支持團體的力量之一。程紹平 (2002) 研究也發現在增強救國團義工結合的重要因素為情感連結，彼此間有活動的接觸機會時，成員的聯繫會更緊密。成員間的吸引力越高，溝通越頻繁，有高度的交互作用，合作性越高，團體氣氛會越和諧（李南雄，1979；Baron & Byrne, 1987；Mabry & Barnes, 1980）。因此，團體成員若溝通良好，成員間彼此喜愛、接納，則成員間關係親密，流動率低，提高團體凝聚力。

五、在團體的地位

個人在團體中的地位越高，容易接觸到核心事務，對團體的運作也較熟悉。因此個人在團體或組織中的地位越高，感受到的凝聚力越強（王加微，1990；張潤書，1988；駱美芳，1984；Steers, 1991）。

六、成功的激勵

程紹平 (2002) 的研究發現救國團義工會因為共同完成一件事而具有成就感，加強凝聚力；Kolling (1962) 的實驗發現，有成功經驗的團體較具凝聚力（引自黃松共，1986）。團體所獲得的成功經驗，有助於結合成員，增強凝聚力（Michener et al., 1990）。一個團體若活動成功而受到褒獎，使成員感受到收穫的喜悅並肯定團體的價值、增加認同感，可增強團體凝聚力；而遭遇失敗經驗的團體，若沒有適當調適，則可能凝聚力降低甚至導致團體分裂的危機。

七、成員相處的時間

Steers(1991)認為長時間的相互交往，由於有較多分享的機會，團體成員會傾向於團體內部靠攏。Robbins (2001) 也提到成員間相處較久，彼此會開始交談進行互動，進而增加了解。因此參與團體時間的增長有助於凝聚力的形成。

由以上可知，在團體影響凝聚力方面為團體是否吸引成員、團體大小、是否具有明確目標、成功經驗；在成員影響方面則是彼此是否情感依賴與吸引，彼此合作與溝通、相處時間以及成員間的相似性。由於影響凝聚力的因素眾多，如何強化凝聚力為社團的挑戰，教育部訓委會（1992）乃提出以下六點建議：

- （一）舉辦訓練活動，以提升幹部的技術與知識，並增加默契。
- （二）加強感情交流，利用各種活動增加彼此了解。
- （三）培養共識感受，有共同的團體規範、符號或象徵，如此一體的感覺會吸引成員。
- （四）提高社團理想，使成員具有熱忱。
- （五）改變活動方式，活動多樣創新，可持續吸引成員。
- （六）積極督促參與活動，而活動時提供成員參與、貢獻力量的機會。

張火木（1992）提出唯有社團內充滿合作、友愛、融洽的氣氛時，社員才願意留在社團。我們也可以了解，成立一個凝聚力強的社團並不容易，一個團體若要留住成員，必須讓成員間有互動的機會，增加彼此的了解；利用活動的設計與籌畫，獲得信心以滿足個人的需求。個人如果能從團體中獲得心理的滿足或成就，則會願意留在團體，並且積極參加活動，產生社團認同感，有較強的歸屬感，凝聚力則會增加，這也是社團永續發展的最佳方式。

參、凝聚力的影響

在團體運作中，凝聚力產生是重要的，而它影響著團體成員，文獻指出眾多凝聚力的影響，茲整理相關文獻敘述如下（Back, 1951; Baron & Byrne, 1987; Feldman, 1985; Festinger, Schachter, & Back, 1950; Lott & Lott, 1965; Michener et al., 1990; Shaw & Shaw, 1981; Smith & Mackie, 2000; Thibaut & Kelley, 1978）：

一、成員間的交流

Shaw 與 Shaw（1981）指出凝聚力強的團體成員間較為友善、合作且遇到事情會嘗試溝通。Michener et al.（1990）認為高凝聚力的團體，成員間有較多的交互作用，溝通較頻繁。Back（1951）的研究也發現凝聚力高的團體成員間互動較頻繁，有較多語言、非語言的溝通訊息。因此，凝聚力的感受會影響成員間交流，而凝聚力感受高的團體成員交流多於凝聚力感受低者。

二、成員間的影響

Lott 與 Lott（1965）的研究發現凝聚力感受高的團體成員較凝聚力感受低的團體成員容易影響成員或被影響。換言之，凝聚力感受較高的團體，成員間會彼此影響而產生相似的態度（Festinger, Schachter, & Back, 1950; Baron & Byrne, 1987）。

三、組織成員的維持

Feldman（1985）指出凝聚力感受高的團體組織成員維持時間較凝聚力感受低的團體成員長，不過如果成員認為有其他更具吸引力的團體則會選擇離開（Thibaut & Kelley, 1959）。

四、成員的心理層面

成員在凝聚力高的團體中，由於團體具有吸引力；對成員的接受、信任度高；成員願意參與活動等，因此焦慮感會降低，安全感會提高（Feldman, 1985）。Back(1951)的研究發現凝聚力感受高的團體成員間具有正面的支持氣氛，成員間也會產生歸屬感。

五、對規範的順從

Smith與Mackie(2000)指出團體的歸屬感會幫助成員形成盡力完成團體目標的規範；Thibaut與Kelley(1959)也指出凝聚力感受高的團體成員由於對團體的依靠，因此較凝聚力感受低的團體成員順從規範。

凝聚力感受高的團體成員，彼此之間支持度高，人際互動開朗，且成員組織維持時間長，也願意順從團體規範。而凝聚力感受低的團體則導致多數人參與冷漠，成員間不團結。綜上所述，可以看出凝聚力感受高的團體應對成員的人際關係有影響，研究者想要了解在國中生社團活動中，凝聚力感受的高低是否與學生人際關係有相關，乃加強本研究之動機。

肆、凝聚力的相關研究

在凝聚力的相關論文中，相當多的研究著重於運動員的團隊凝聚力影響因素上。例如教練行為與團隊凝聚力的關係（李昶弘，2003；李柳汶，2002；邱旺璋，2001；吳慧卿，2000；林金杉，2001；陳其昌，1993；張文財，2002；郭添財，2003；莊艷惠，1997），研究認為教練領導行為對於團隊部分凝聚力有預測行為；成就動機與團隊凝聚力有關係（丁一航，2003）；知覺動機氣候與團隊凝聚力有關係（盧素娥，1994），以上研究為運動團隊的表現。擴及其他層面者，僅有研究義工志願服務凝聚力（程紹平，2002）、國小教師凝聚力（謝天德，1997）各一篇，而對於國中生凝

聚力研究部分僅有陳代真(2001)研究家庭凝聚力關係以及翁玉珠(1994)研究同儕凝聚力與休閒活動傾向的相關情形。

在學生凝聚力感受的背景變項方面，依性別、年級分別敘述如下：

一、性別

張文財(2002)針對參加高雄市九十一學年度假日盃籃球賽之國小籃球代表隊隊員的凝聚力研究發現不同性別的國小籃球隊員在凝聚力感受上有顯著差異，其中女生感受到的凝聚力大於男生。李柳汶(2002)針對臺灣地區大學院校跆拳道選手凝聚力的研究發現男選手在「人際親和」及「人際吸引」凝聚力感受上，顯著高於女選手。邱旺彰(2001)在研究臺灣地區大專院校及高中(職)足球選手凝聚力發現不同性別選手在團隊凝聚力感受上有顯著差異，其中女選手感受到的凝聚力大於男選手。林金杉(2001)以國內參加第二屆體委盃拔河錦標賽的高中及大學院校的拔河選手為研究對象，發現女選手比男選手有較高的工作凝聚力感受。

二、年級

郭添財(2003)對於台北市國小四、五、六年級桌球選手的凝聚力研究發現四年級的選手比六年級的選手有較高的整體團隊、團隊合作、人際親和及團隊適應凝聚力。丁一航(2003)針對台北市四、五、六年級國小排球選手的凝聚力研究發現六年級的團隊凝聚力感受高於五年級選手。林金杉(2001)以國內參加第二屆體委盃拔河錦標賽的高中及大學院校的拔河選手為研究對象，發現大學選手比高中選手有較高的工作凝聚力及社會凝聚力。翁玉珠(1994)的在針對國小五年級、國中二年級高職二年級學生的同儕凝聚力研究發現不同年齡、人格之青少年在同儕凝聚力感受呈現顯著差異，其中國小五年級學生的同儕凝聚力感受高於其他兩組。同時研究發現同儕凝聚力感受與休閒態度、情緒調適皆呈顯著正相關。

歸納來說，就性別而言，研究發現凝聚力感受的強弱有性別差異，不

過有些研究指出男生感受到的凝聚力大於女生（李柳汶，2002），有些研究則有相反的發現（邱旺彰，2001；林金杉，2001；張文財，2002）。就年級而言，雖然研究發現年級應會影響凝聚力，但在國小學生凝聚力方面，丁一航（2003）與郭添財（2003）的研究則有差異，其他研究則年級範圍過大（國小至大學），因此目前尚無定論。教育部訓委會（1992）指出擔任社團幹部者由於參與程度較深，對社團會有較強的歸屬感，凝聚力感受較強。不過目前尚無相關研究發現，因此，本研究以台北縣參與社團國中生為對象，並就性別、年級、參與社團類別、自願參與社團與否、參與社團時間、擔任社團職務、參與社團活動頻率、喜歡目前社團與否為其背景變項，對其所感受到的社團凝聚力做一探討。

第四節 人際關係的意涵與相關研究

青春期是青少年身心皆急遽變化的時期，青少年尋求人際關係的傾向從過去的家庭轉移至追求團體的歸屬感，希望尋求同儕的支持。擁有良好人際關係的青少年不但在待人處世上有較多成功經驗，也會提升對自我看法（蔡培村、張玉玲，1997），探究青少年問題，同儕關係的研究是不可缺少的一環，本研究之人際關係界定為國中生與同儕間的關係。本節分為人際關係的意涵、增進人際關係的要素、國中生人際關係相關研究等方面加以探討。

壹、人際關係的意涵

一、人際關係的意涵

Valkart (1964) 認為人際關係為人與人之間透過覺知、評鑑、了解與反應模式所進行的各種歷程（引自謝美華，2002）。Schutz (1986) 認為人際關係是兩個或兩個以上的人，為了某種目的之交互作用。Duck 與 Sants (1983) 則認為人際關係是人與人之間持續互動的歷程。張春興 (1992) 說明人際關係為人與人交往互動時存在於人與人之間的關係，是對兩人（或多人）都發生影響的一種心理性連結。陳皎眉、鄭美芳 (2002) 指出人際關係的意義就是兩個人彼此影響、彼此依賴，而且彼此互動維持一段較長時間的關係。

綜上所述，人際關係為人與人之間的關係，彼此間存有面對面的溝通或分享，雙方將其思想與反應透過語言或非語言的方式傳送，並產生交互作用與影響的歷程，且此關係維持一段時間以上。本研究所指人際關係乃針對學生與同儕之間的人際關係而言。

貳、增進人際關係的要素

關於人際關係增進要素中，文獻中提出許多的建議，林林總總不下百項，而在研究者的整理歸納下，發現認為自我揭露與社交技巧乃為根本的因素（李文英譯，1989；洪有義，1990；侯玉波，2003；張宏文、邱文芳，1996；陳皎眉、鍾思嘉，1996；黃惠惠，1996；Devito, 1994;Derlega & Janda, 1986;Duck & Gilmour, 1981;Dwyer, 2000;Gupta, 1983）。

一、自我揭露

（一）自我揭露的意義

Devito(1994)指出自我揭露表示「揭開面紗表露或表現自己，讓他人瞭解你」。時蓉華（1996）認為自我揭露是個人願意把信息傳遞給對方，是友誼的關鍵途徑。侯玉波（2003）認為自我揭露是用來與他人發展親密關係中最常見最有效的方式。換言之，自我揭露是以語言向他人傳遞個人內在情感或經驗，主動將自己主觀的感受與他人分享，使他人更瞭解自己。

（二）自我揭露與人際關係

邱秋雲（2002）認為自我揭露是關係親密性的指標，而許多人際關係理論也肯定自我揭露在人際關係的重要性。社會交換理論認為自我揭露是人際關係的一部分，從彼此間所付出的代價與獲得的酬賞可以影響自我揭露的深度，因此雙方自我揭露的程度可以反應彼此關係發展的階段。

由此可知，適當的自我揭露能使關係更進一步。唯有先喜愛他人，真誠的自我揭露後，才能獲得他人喜愛。

二、社交技巧

（一）社交技巧的意義

黃德祥（1994）指出社交能力為個人依照社會規範、有效與人溝通交往的技巧。Combs 與 Slaby 認為，社交能力就是在社會情境中，以一種社

會所接受或重視的，同時對個人、他人有利的方式與人互動的能力（引自邱瓊瑩，2003）。依上所述，我們可以說社交技巧是個人面對社會情境時所做的反應。個人與互動者有適切、良好的反應時，社交技巧較良好，吳國淳（1988）指出社交技巧具有人際適應的功能。因此若將社交技巧運用於學校情境中，則是被同儕接納的程度。

（二）社交技巧與人際關係

黃德祥（1994）指出社交技巧可以藉由人際間、環境的互動學習而來。對於最重視同儕的青少年階段，如果有適當的學習環境與值得模仿、相處的伙伴，青少年便能夠學習良好的社交技巧，維持與他人良好互動與溝通的能力，增進人際關係。孫宏夫（1995）指出不懂得運用社交技巧，人際關係會變得很糟，因此必須強化社交技巧，而強化社交技巧的方法之一乃為融入群體。

喜歡他人，主動與人交往；具良好的情緒管理者，受大家歡迎，在團體中容易感到快樂，人際關係較佳；而人際關係不佳的原因者通常是與他人敵對、脾氣控制差、不主動與人交往。要健全人際關係，必須先喜愛他人，願意適當自我揭露，而在與人相處間控制情緒，運用社交技巧，則會受他人喜愛，在團體中享受愉快的人際關係。因此，本研究所採用「人際關係量表」，乃參考王勝賢（1984）「人際關係問卷」層面，並依據以上論述，將人際關係量表層面分為「情緒管理」、「社交技巧」、「喜愛他人」、「在團體中感到快樂」等四層面。

參、國中生人際關係相關研究

關於人際關係的論文非常多，而且研究範圍極為廣泛，如國小學生、國中生、專科學生、高職學生、大學生、保護管束少年、身心障礙學生、勞工、企業員工等，本研究針對國中生人際關係加以探討。

在國中生人際關係的研究上，大部分研究（余紫瑛，2000；林素霞，2003；姜錢珠 1993；張佳雯，2003；陳韻如，1993）為針對特定學生採用短時間課程訓練，比較前後人際關係是否有改變。而王盈惠（2001）、涂秀文（1998）、蕭舒云（1996）、顏裕峰（1992）、黃文瑛（1977）則採用問卷調查法研究人際關係的影響因素，茲分析如下：

黃文瑛（1977）採用社會計量法研究台北市北政國中與弘道國中學生一至三年級學生計 270 人的人際關係情形。研究發現國中男生的人際關係比國中女生好，可能是女生比較喜歡參加小團體而男生結交朋友範圍較廣的因素。

王盈惠（2001）採用問卷調查法探討國中生電子遊戲經驗與人際關係。以基隆市國中一到三年級學生計 1053 人為研究樣本。研究結果發現，國中生玩電子遊戲頻率與人際關係呈負相關，每週玩的次數與時間愈多則其人際關係愈差。

涂秀文（1998）採用問卷研究法探討國中學生人際關係的實際情況，分析國中學生個人背景變項與人際關係之間的關係；考驗國中學生人際關係對快樂程度與快樂來源的交互作用情形。以高雄市立國中學生計 1057 人為樣本，施以「國中生生活型態問卷」，在「人際關係量表」部分，研究發現，國中學生的的人際關係良好；女生的人際關係優於男生；年級越小，人際關係越好。

蕭舒云（1996）採用問卷調查法探討台北市的單親家庭國中生的同儕人際關係情形，立意選取台北市中山國中及天母國中為研究對象，選出單、雙親樣本各 170 份，計 340 份。研究發現，單親家庭國中生之同儕人際關係與雙親家庭國中生之同儕人際關係並無顯著差異；不過國中生之同儕人際關係會因親子關係有無問題而有顯著差異。

顏裕峰（1992）採用問卷研究法，瞭解國中生的社會興趣，及其與同儕人際關係間的關係，並探討不同背景因素學生人際關係情形。研究樣本

為台中縣、台中市和彰化縣三個縣市的縣(市)之國民中學一至三年級學生計 403 位，施以「社會興趣量表」、「人際關係問卷」。研究發現，國中女生自評的同儕人際關係和他評的同儕人際關係，都略高於男生。顏裕峰（1992）同時指出許多研究（李麗日，1986；黃德祥，1989；Richards & Larson, 1989; Coie, Dodge, & Coppotelli, 1982）皆發現女生人際關係較男生佳。

綜上所述，顏裕峰（1992）、涂秀文（1998）的研究顯示國中女生人際關係較男生佳；而黃文瑛（1977）則是發現男生人際關係優於女生，在研究方法上涂秀文（1998）採用問卷調查法，黃文瑛（1977）採用社會計量法，顏裕峰（1992）則是兩種方式並行，結果的差距可能是因為年代差距或是取樣地區不同所致，因此目前性別是否影響人際關係尚無定論；就年級而言，年級越低則人際關係越佳。惟以上研究雖以國中生為樣本，但研究對象並無台北縣國中學生，亦無提及參與社團是否對人際關係有影響，因此本研究以台北縣參與社團國中生為對象，就性別、年級、參與社團類別、自願加入社團與否、參與社團時間、擔任社團職務、參與社團活動頻率、喜歡目前社團與否等背景變項對人際關係表現做一探討。