

第四章 研究結果分析與討論

本研究主要區分為二個階段，就文獻探討與歸納所得之指標初稿，進行第一階段焦點團體訪談，以編製可用性問卷調查表，進行台北縣 12 所完全中學之問卷調查，主要目的在於彙整現場實務人員意見，建構出「台北縣立高中學校績效責任指標」，延續第一階段所建構之指標架構，再進行第二階段焦點團體訪談，主要目的在建構「績效責任指標」相對權重，運用層級分析程序法(AHP)，計算出「台北縣立高中學校教育績效責任指標」之整體相對權重分配。

本章旨在根據上述研究設計之實施，依序呈現研究結果並進行討論。共分為以下四節：第一節學校績效責任指標內涵建構結果之分析；第二節學校績效責任指標可用性之綜合判斷；第三節學校績效責任指標整體權重建構結果之分析；第四節研究結果之討論。

第一節 學校績效責任指標內涵建構結果之分析

本研究透過相關文獻探討、第一階段焦點團體訪談、問卷調查及第二階段焦點團體訪談與相對權重調查，以建構適用於台北縣立高中之學校績效責任指標。本節敘述學校績效責任指標內涵之建構，內容包括指標內涵之建構與第一階段焦點團體訪談所得之指標階層與內容。

壹、文獻探討與歸納所得之指標內涵

一、經過探討與歸納相關文獻，將與學校績效責任有關之文獻，包括美國各州、台灣相關研究案彙整如表 4-1。

表 4-1 學校績效責任指標內涵架構彙整表

| | 美國各州 | 馬里蘭州 | 加州 | 台灣國小研究案 | 台灣中學研究案 |
|--------------------------|------|------|----|---------|---------|
| 輸出層面 | | | | | |
| 一、學生成就表現 | | | | | |
| 1-1 學生成就/測驗分數(基測、學測) | * | * | * | * | * |
| 1-2 學生成效/測驗分數的改善 | * | | | | |
| 1-3 學生學業外(各項競賽)之表現 | | | | | * |
| 2-1 輟學率 | * | * | | | * |
| 2-2 輟學率改善(預防及輔導) | | | * | | * |
| 3.上學率(出席率) | * | * | * | | * |
| 4.各項課程通過的比率 | | * | | | |
| 5.畢業率 | * | * | | | |
| 6.學生畢業後升學就業情形(升學率) | | * | | | |
| 7.學生行爲(包括紀律/安全、品格、開除、停學) | * | | | * | * |
| 8.學生的健康情形(身心檢測及輔導) | | * | | * | * |
| 二、教師成就表現 | | | | | |
| 1-1 研習進修成效 | | | * | * | * |
| 1-2 教師學習文化 | | | * | | |
| 2.教學評鑑結果 | | | | * | * |
| 3.專業成就表現 | | | | * | |
| 4.家長滿意度 | | | | * | * |
| 三、學校成就表現 | | | | | |
| 1.學校與州與各州學校比較表現 | | | * | | |
| 2-1 學校設備與環境的安全與維護 | | | * | * | |
| 2-2 危機事件管理成效 | | | | | * |
| 3.學校教學和領導素質 | | | * | | * |
| 4.學校評鑑結果 | | | | * | * |
| 5.計畫與活動辦理成效 | | | | * | |
| 6.社區家長滿意度 | | | | * | * |
| 過程層面 | | | | | |
| 一、教師教學 | | | | | |
| 1.教學檔案(計畫、實施、反思) | | | | * | * |
| 2.班級經營(師生互動) | | | | * | * |
| 3.多元評量 | | | | * | |
| 4.資訊融入教學 | | | | | * |
| 5.創意教學(教室外資源教學) | | | | | * |

表 4-1 學校績效責任指標內涵架構彙整表（續）

| | 美國 各州 | 馬里 蘭州 | 加州 | 台灣國小 研究案 | 台灣中學 研究案 |
|---------------------|----------|----------|----|-------------|-------------|
| 二、課程設計 | | | | | |
| 1.教材選用情形 | | | * | * | * |
| 2.學校本位課程發展與執行(特色發展) | | | | * | * |
| 3.補救教學 | | * | | * | * |
| 4.分組或選修教學 | | | | | |
| 5.學生輔導活動之規劃與執行 | | | | * | |
| 6.親職教育活動設計 | | | | * | * |
| 三、課程領導 | | | | | |
| 1.學校符合法定教學時數的程度 | | * | * | | |
| 2.成員專業發展的規劃與執行 | | | * | * | * |
| 3.特許學校方案 | | * | | | |
| 4.因應特殊教育的機制 | | * | | * | * |
| 5.社區與學校關係、資源結合 | | | * | * | * |
| 6.教學資源使用 | | | * | | * |
| 7.課程改善計畫 | | | * | | |
| 8.課程研發 | | | * | | |
| 9.學校與上級機關互動 | | | | | * |
| 四、行政管理 | | | | | |
| 1-1 學校發展(改善)計畫 | * | * | * | * | * |
| 1-2 學校訓導方案 | | | | | |
| 2.目標、任務、願景與政策執行 | | * | * | * | * |
| 3.行政效能 | | | | * | |
| 4.組織氣氛 | | | | * | |
| 5.多元決策、賦權與能 | | | | * | |
| 6.陳情案件之預防與處理 | | | | | * |
| 輸入層面 | | | | | |
| 一、背景資源 | | | | | |
| 1.學校地理位置 | | * | * | | |
| 2.入學率 | | * | * | | * |
| 3.波動率 | | * | | | |
| 4-1 花費暨資源使用 | | | * | | * |
| 4-2 平均薪資 | | | * | | |
| 5.午餐費優惠 | | | | | |
| 6.種族背景 | | | * | | |
| 7.統計學資料(社經背景) | | | * | * | |

表 4-1 學校績效責任指標內涵架構彙整表（續）

| | 美國各州 | 馬里蘭州 | 加州 | 台灣國小研究案 | 台灣中學研究案 |
|-----------------|------|------|----|---------|---------|
| 8-1 教學負荷 | | | * | * | |
| 8-2 班級人數 | | | * | | |
| 8-3 教師兼職 | | | * | | |
| 8-4 師生比 | | * | | * | |
| 9.具有曾就讀幼稚園背景者 | | * | | | |
| 10.校舍配置符合教學使用 | | | | * | |
| 11.平均每生教學設備及圖書數 | | | | * | |
| 二、成員素質 | | | | | |
| 1.專業支援人員合格比率 | | | * | | |
| 2.合格教師比率 | | | | * | |
| 3.師資結構 | | | | | |
| 4.學經歷 | | | | * | |
| 5.平均任教年資 | | | | * | |
| 6.專長任教 | | | | * | * |

註：「*」符號代表具有此指標。

二、根據前述表 4-1 學校績效責任指標內涵，檢視學校現場並進行省思後，整理出表 4-2 焦點團體訪談之學校績效責任指標內容架構初稿，做為提供後續第一階段焦點團體訪談之初稿資料，如下圖 4-1 與表 4-2。

由圖表中資料得知，第一層級指標涵蓋學校績效責任系統的輸入、過程及輸出三大層面，為績效責任系統結構的主要領域；第二層級指標包括輸入層面之學校資源、成員素質，過程層面之教師教學、課程設計、課程領導、行政支援；輸出層面之學生表現、教師表現、行政表現、家長表現及上級機關表現等十一個向度；第三層級指標是針對上述十二個向度內涵再加以細分，共計有六十六個細目指標，做為指標體系評估的標準。

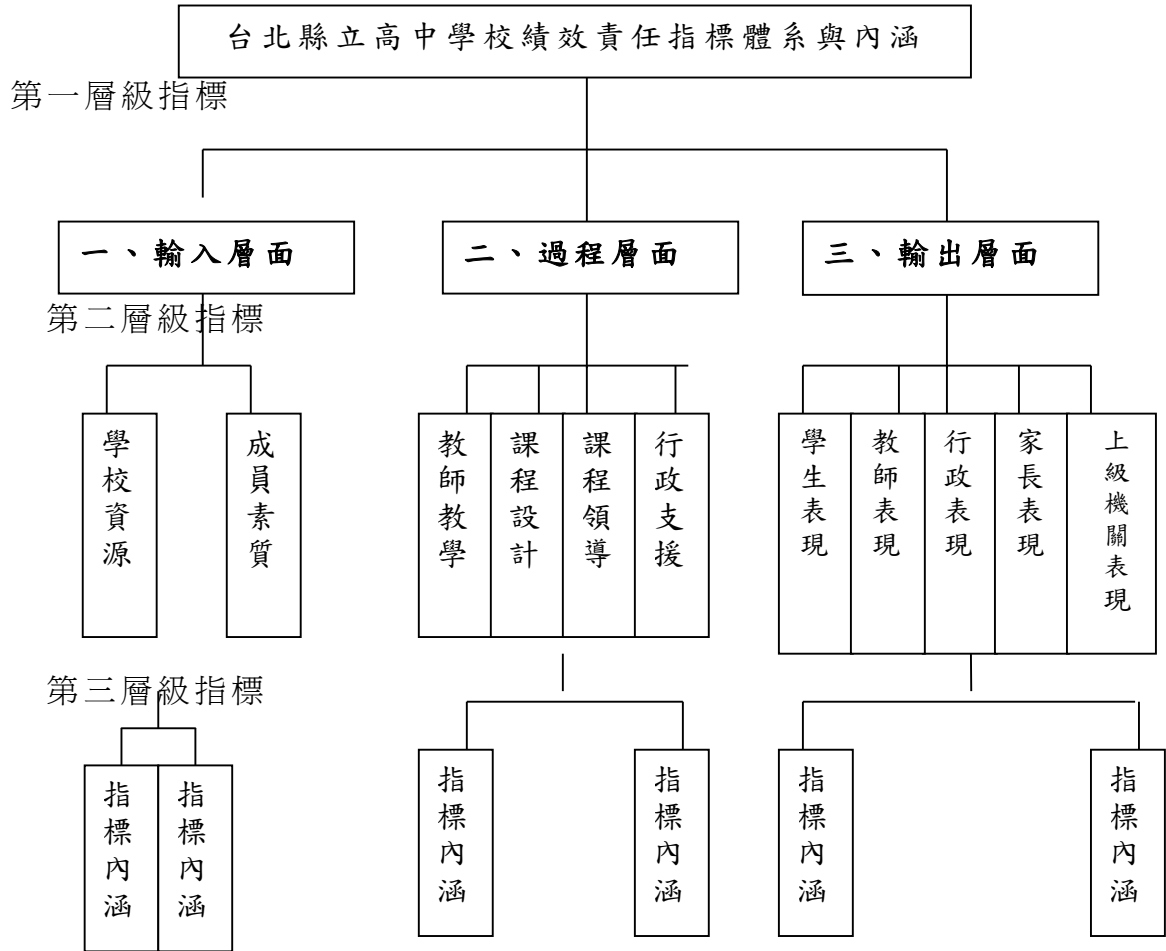


圖 4-1 焦點團體訪談之學校績效責任指標之階層與內容關係圖

表 4-2 焦點團體訪談之學校績效責任指標內容架構

| 輸入層面 | 過程層面 | 輸出層面 |
|---|---|--|
| 一、學校資源 1-1 學校願景與目標 1-2 校務改善策略與計畫 1-3 校舍維護與環境整理 1-4 學校經費與資源分配 1-5 年度額外非預算資源輸入 1-6 教學設備與圖書 | 一、教師教學 1-1 建立教學檔案積極 1-2 提供有效學習情境 1-3 使用合適教具媒體 1-4 實施多元評量 1-5 採用資訊融入教學模式 1-6 回饋與獎勵學生學習成效 | 一、學生表現 1-1 學生知識的評量 1-2 學生參與程度 1-3 學生成就表現 1-4 學生升學與就業表現 1-5 學生行為表現 1-6 學生健康情形 |
| 二、成員素質 2-1 正式教師比率 2-2 相關科系任用比例 2-3 成員異動率 2-4 專業支援人力之數量 2-5 成員學經歷 2-6 專長任教比例 | 二、課程設計 2-1 發展教室層級適性課程 2-2 設計學校層級團體活動 2-3 發展補救教學課程 2-4 發展充實教學課程 2-5 設計分組或選修教學課程 2-6 發展親職或社區課程 | 二、教師表現 2-1 課程與教學檔案呈現 2-2 創新教學表現 2-3 班級經營表現 2-5 親師合作表現 2-6 教學評鑑結果 |
| | 三、課程領導 3-1 課程決定機制 3-2 教材編選情形 3-3 補充教材提供情形 3-4 校本課程設計、實驗、採用、檢討機制 3-5 課程與教學評鑑機制 3-6 學校本位進修制度 | 三、行政表現 3-1 課程與教學領導 3-2 教學行政支援 3-3 學生事務與輔導行政支援 3-4 總務行政支援 3-5 學校評鑑績效 3-6 公共關係表現 |
| | 四、行政管理 4-1 校本知識管理平台設計、提供、使用情形 4-2 多元溝通與協調 4-3 團體決策 4-4 學校正式化情形 4-5 學校公共關係 4-6 學校激勵措施 | 四、家長表現 4-1 家長參與學校活動情形 4-3 督促孩子依規定到校 4-4 協助孩子書寫家庭作業 4-5 家長會參與校務情形 4-6 提昇家長親職能力表現 |
| | | 五、上級機關表現 5-1 適時提供學校資源成效 5-2 教育政策決定與執行成效 5-3 縣層級課程管理成效 5-4 縣層級行政領導情形 5-5 輔導、訪視成效 5-6 辦理學校訪視與評鑑成效 |

貳、第一階段二次焦點團體訪談所得之指標階層與內容

第一次焦點團體訪談於 95 年 2 月 9 日辦理，主要目的在蒐集指標、內容資料。第二次焦點團體訪談於 95 年 3 月 2 日辦理，主要目的在指標建構及發展指標可用性問卷調查表。

經第一階段二次焦點團體訪談，所得之指標階層與內容如圖 4-2 及表 4-3 所示：

共有第一層級指標三個層面、第二層級指標十二個向度所發展而成。包括（一）輸入層面包括了資源投入、人力管理與外部參與三個向度；（二）過程層面包括了教師教學、課程設計、教學領導、行政管理以及學生學習五個向度；（三）輸出層面包括了學生表現、教師表現、行政表現、上級教育機關與家長支持程度四個向度。第三層級指標是針對上述十二個向度內涵再加以細分，共計有七十個細目指標，做為指標體系評估的標準。

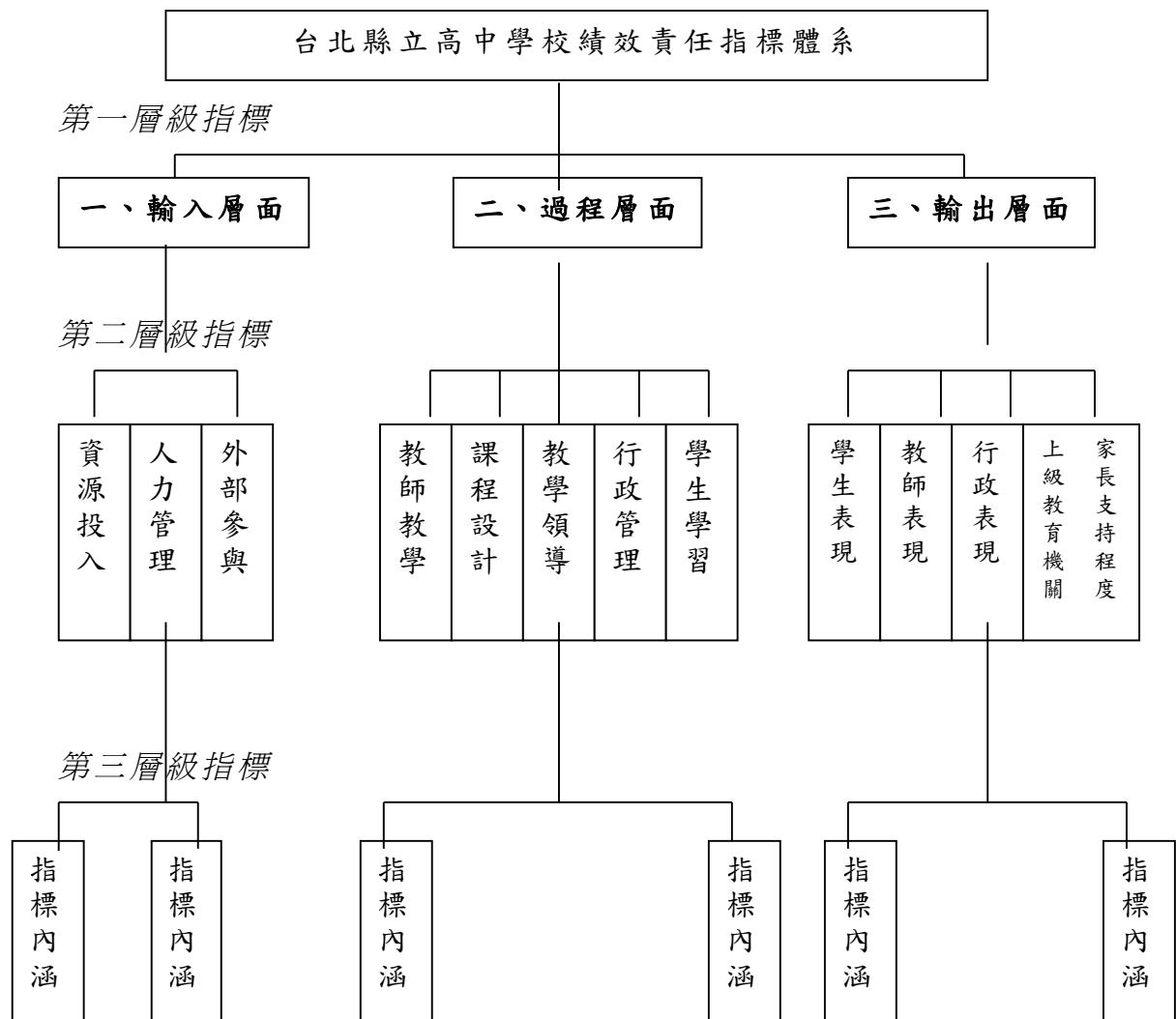


圖 4-2 問卷調查之學校績效責任指標之階層與內容關係圖

表 4-3 問卷調查之學校績效責任指標內容架構

| | 輸入層面 | 過程層面 | 輸出層面 |
|------|-----------------------|------------------------|-----------------------|
| 資源投入 | 1-1 願景建構與目標設定 | 1-1 建立教學檔案與實踐 | 1-1 學生學科知識的評量 |
| | 1-2 校務改善策略與計畫 | 1-2 分析學生學習起點行為 | 1-2 學生參與學校學習程度 |
| | 1-3 校舍與設施維護與校園環境整理 | 1-3 提供有效學習情境 | 1-3 學生參加班際或校際活動成就表現 |
| | 1-4 學校經費與資源分配 | 1-4 使用合適教學媒體 | 1-4 學生升學與就業表現 |
| | 1-5 年度額外資源輸入 | 1-5 實施多元評量與回饋 | 1-5 學生在校行為表現 |
| | 1-6 教學設備與圖書 | 1-6 採用融入教學模式 | 1-6 學生健康情形(身、心、社會等面向) |
| 人力管理 | 2-1 正式教師任用與師資結構合理情形 | 2-1 發展班級層級教學課程 | 2-1 課程與教學檔案呈現 |
| | 2-2 教師學歷及教學年資 | 2-2 設計學校層級議題或團體活動課程 | 2-2 創新教學表現 |
| | 2-3 教師專長任教情形 | 2-3 發展補救與加深加廣課程 | 2-3 班級經營表現 |
| | 2-4 教師離職情形 | 2-4 設計分組或選修課程 | 2-4 專業成長表現 |
| | 2-5 專業支援人力情形 | 2-5 發展國、高中銜接課程 | 2-5 親師合作表現 |
| | 2-6 行政人員學歷及服務年資 | 2-6 發展親職或社區課程 | 2-6 教學評鑑結果 |
| 外部參與 | 3-1 家長、家長會參與校務及學校活動情形 | 3-1 國、高中課程決定機制運作情形 | 3-1 課程與教學領導成效 |
| | 3-2 家長督促參與孩子學習情形 | 3-2 推動校本課程設計與教材編選、補充情形 | 3-2 學生事務與輔導行政支援成效 |
| | 3-3 教育行政機關對學校教育視導情形 | 3-3 開設學生進路輔導課程(學程)情形 | 3-3 總務行政支援成效 |
| | 3-4 教育行政機關對校本課程管理情形 | 3-4 完全中學實驗研究功能發揮情形 | 3-4 學校評鑑成效 |
| | | 3-5 課程與教學評鑑執行情形 | 3-5 公共關係表現 |
| | | 3-6 發展學校本位進修與行動研究情形 | 3-6 完全中學社區化程度 |

表 4-3 問卷調查之學校績效責任指標內容架構（續）

| 輸入層面 | 過程層面 | 輸出層面 |
|--------|-----------------------------|------------------------|
| 行政管理指標 | 4-1 學校民主化落實情形 | 家長及上級教育行政機關支持程度 |
| | 4-2 學校行政管理正 式化與標準化推動情形 | 4-1 親師活動辦理情形 |
| | 4-3 學校激勵措施與 提昇士氣情形 | 4-2 增進親職能力與親子互動成效 |
| | 4-4 善用高中部資源 提高國中部教育品質情形 | 4-3 班親會與家長會協助校務發展成效 |
| | 4-5 組織結構設計與 運作因應國、高中業務情形 | 4-4 適時提供學校資源成效 |
| | 4-6 善用校內外資源 提高學校經營績效 | 4-5 學校層級教育政策決定與執行成效 |
| 學生學習指標 | 5-1 遵守學校校規情形 | 4-6 執行學校行政視導、課程訪視、評鑑成效 |
| | 5-2 準時到校上課情形 | |
| | 5-3 培養閱讀習慣情形 | |
| | 5-4 參與課堂學習活動情形 | |
| | 5-5 在家複習課業情形 | |
| | 5-6 參與課外活動情形 | |

第二節 學校績效責任指標可用性之綜合判斷分析

本研究第一階段焦點團體及問卷調查之目的在於彙整現場實務人員意見，以建構出「台北縣立高中學校績效責任指標」。研究者所初步建構之指標，分輸入、過程及輸出三個階段，每一階段含有三個層級，第二、三層級主要透過文獻分析及本研究所選定之專家、現場實務人員參與評定及提供修正意見。

輸入層面包括了資源投入、人力管理與外部參與三個向度；過程層面包括了教師教學、課程設計、教學領導、行政管理以及學生學習五個向度；輸出層面包括了學生表現、教師表現、行政表現、上級教育機關與家長支持程度四個向度，等 12 個向度。

一、輸入層面指標之綜合判斷

本研究問卷調查主要在蒐集學校現場各利害關係人對指標重要性之認知資料，中間值（普通重要認知）是 3.0，本研究以平均數大於 3.5 以上（有點重要）為指標選取必要條件。

其他檢驗標準有標準差須小於 1(最小觀察值 2.5 普通重要)、偏態係數須小於正負 1(偏態不明顯)、遺漏檢驗須小於 5%(低遺漏值)、總分相關須大於 0.3(高總分相關)、因素負荷須大於 0.3(與全量表同質性高)。

由表 4-4 可知：1-6 教學設備與圖書指標遺漏值高於 5%，但其平均數、標準差、偏態、總分相關、因素負荷等檢驗標準均符合，根據部份填答者文字可能原因是學校現場對「教學設備與圖書」指標未能

充分認知，建議在使用時加以明確定義及說明，因此，本研究將其列入指標中。

其他輸入層面指標在遺漏值、平均數、標準差、偏態、總分相關、因素負荷等均符合檢驗標準，展現良好學校績效責任指標。

表 4-4 輸入層面指標可用性之綜合判斷

| 指標 | 遺漏 檢 驗 % | 平 均 數 | 標 準 差 | 偏 態 | 總 分 相 關 | 因 素 負 荷 | 綜 合 判 斷 |
|-----------------------|----------------|-------------|-------------|--------|------------------|------------------|------------------|
| 一、資源投入 | | | | | | | |
| 1-1 願景建構與目標設定 | 1.42 | 4.41 | 0.73 | -1.11 | 0.35 | 0.64 | 保留 |
| 1-2 校務改善策略與計畫 | 0.57 | 4.37 | 0.63 | -0.44 | 0.36 | 0.68 | 保留 |
| 1-3 校舍與設施維護與校園環境整理 | 1.42 | 4.33 | 0.65 | -0.25 | 0.47 | 0.61 | 保留 |
| 1-4 學校經費與資源分配 | 0.57 | 4.43 | 0.57 | -0.39 | 0.32 | 0.66 | 保留 |
| 1-5 年度額外資源輸入 | 1.42 | 4.1 | 0.77 | -0.58 | 0.41 | 0.61 | 保留 |
| 1-6 教學設備與圖書 | 7.12* | 4.41 | 0.6 | -0.45 | 0.51 | 0.67 | 保留 |
| 二、人力管理 | | | | | | | |
| 2-1 正式教師任用與師資結構合理情形 | 0.85 | 4.4 | 0.66 | -0.38 | 0.4 | 0.72 | 保留 |
| 2-2 教師學歷及教學年資 | 0.57 | 4 | 0.78 | -0.11 | 0.48 | 0.73 | 保留 |
| 2-3 教師專長任教情形 | 0.57 | 4.43 | 0.66 | -0.48 | 0.51 | 0.69 | 保留 |
| 2-4 教師離職情形 | 0.57 | 3.8 | 0.89 | -0.58 | 0.37 | 0.61 | 保留 |
| 2-5 專業支援人力情形 | 1.42 | 4.07 | 0.7 | 0.02 | 0.57 | 0.66 | 保留 |
| 2-6 行政人員學歷及服務年資 | 4.84 | 3.8 | 0.81 | 0.32 | 0.52 | 0.72 | 保留 |
| 三、外部參與 | | | | | | | |
| 3-1 家長、家長會參與校務及學校活動情形 | 1.14 | 3.88 | 0.87 | -0.72 | 0.47 | 0.72 | 保留 |
| 3-2 家長督促參與孩子學習情形 | 0.85 | 4.38 | 0.69 | -0.51 | 0.55 | 0.5 | 保留 |
| 3-3 教育行政機關對學校教育視導情形 | 0.85 | 3.82 | 0.83 | 0.14 | 0.63 | 0.75 | 保留 |
| 3-4 教育行政機關對校本課程管理情形 | 1.71 | 3.76 | 0.89 | 0.16 | 0.62 | 0.78 | 保留 |

二、過程層面指標可用性之綜合判斷

由表 4-5 可知：1-6 採用融入教學模式指標，遺漏值高於 5%，但其平均數、標準差、偏態、總分相關、因素負荷等檢驗標準均符合，可能原因是學校現場對「融入教學」指標未能充分認知，建議在使用時加以明確定義及說明，因此，本研究仍將其列入指標中；

其他過程層面指標在遺漏值、平均數、標準差、偏態、總分相關、因素負荷等均符合檢驗標準，展現良好學校績效責任指標。

表 4-5 過程層面指標可用性之綜合判斷

| 指標 | 遺漏 檢驗 % | 平均 數 | 標準 差 | 偏態 | 總分 相關 | 因素 負荷 | 綜合 判斷 |
|----------------------------|---------------|---------|---------|-------|----------|----------|----------|
| 一、教師教學 | | | | | | | |
| 1-1 建立教學檔案與實踐 | 0.85 | 4.15 | 0.7 | -0.35 | 0.68 | 0.69 | 保留 |
| 1-2 分析學生學習起點行爲 | 0.85 | 4.25 | 0.68 | -0.12 | 0.64 | 0.67 | 保留 |
| 1-3 提供有效學習情境 | 0.57 | 4.4 | 0.59 | -0.38 | 0.65 | 0.7 | 保留 |
| 1-4 使用合適教學媒體 | 0.57 | 4.23 | 0.67 | -0.18 | 0.65 | 0.67 | 保留 |
| 1-5 實施多元評量與回饋 | 1.14 | 4.3 | 0.64 | -0.24 | 0.67 | 0.66 | 保留 |
| 1-6 採用融入教學模式 | 7.98* | 4.09 | 0.77 | -0.15 | 0.64 | 0.62 | 保留 |
| 二、課程設計 | | | | | | | |
| 2-1 發展班級層級教學課程 | 1.99 | 4.01 | 0.68 | -0.26 | 0.65 | 0.68 | 保留 |
| 2-2 設計學校層級議題或團體 活動課程 | 1.14 | 4.02 | 0.7 | 0.19 | 0.56 | 0.67 | 保留 |
| 2-3 發展補救與加深加廣課程 | 0.85 | 4.21 | 0.7 | -0.21 | 0.64 | 0.65 | 保留 |
| 2-4 設計分組或選修課程 | 1.14 | 4.11 | 0.72 | -0.3 | 0.52 | 0.75 | 保留 |
| 2-5 發展國、高中銜接課程 | 1.14 | 4.23 | 0.7 | -0.29 | 0.59 | 0.61 | 保留 |
| 2-6 發展親職或社區課程 | 3.13 | 3.75 | 0.9 | -0.21 | 0.53 | 0.65 | 保留 |
| 三、教學領導 | | | | | | | |
| 3-1 國、高中課程決定機制運 作情形 | 1.14 | 4.15 | 0.68 | -0.09 | 0.59 | 0.62 | 保留 |
| 3-2 推動校本課程設計與教材 編選、補充情形 | 0.28 | 3.98 | 0.72 | -0.12 | 0.64 | 0.64 | 保留 |
| 3-3 開設學生進路輔導課程 (學程)情形 | 0.28 | 4.15 | 0.73 | -0.26 | 0.64 | 0.64 | 保留 |
| 3-4 完全中學實驗研究功能發 揮情形 | 0.85 | 3.92 | 0.87 | 0.07 | 0.63 | 0.78 | 保留 |
| 3-5 課程與教學評鑑執行情形 | 0.57 | 3.95 | 0.77 | -0.37 | 0.62 | 0.65 | 保留 |
| 3-6 發展學校本位進修與行動 研究情形 | 2.85 | 3.92 | 0.81 | -0.05 | 0.63 | 0.73 | 保留 |

表 4-5 過程層面指標可用性之綜合判斷（續）

| 指標 | 遺漏 檢驗 % | 平均 數 | 標準 差 | 偏態 | 總分 相關 | 因素 負荷 | 綜合 判斷 |
|-------------------------|---------------|---------|---------|-------|----------|----------|----------|
| 四、行政管理指標 | | | | | | | |
| 4-1 學校民主化落實情形 | 0.85 | 4.1 | 0.71 | -0.52 | 0.55 | 0.64 | 保留 |
| 4-2 學校行政管理正式化與標準化推動情形 | 0.28 | 4.26 | 0.65 | -0.09 | 0.66 | 0.73 | 保留 |
| 4-3 學校激勵措施與提昇士氣情形 | 0.57 | 4.36 | 0.64 | -0.54 | 0.58 | 0.59 | 保留 |
| 4-4 善用高中部資源提高國中部教育品質情形 | 0.28 | 4.18 | 0.71 | -0.33 | 0.6 | 0.63 | 保留 |
| 4-5 組織結構設計與運作因應國、高中業務情形 | 1.14 | 4.22 | 0.69 | -0.22 | 0.64 | 0.69 | 保留 |
| 4-6 善用校內外資源提高學校經營績效 | 0.57 | 4.23 | 0.67 | -0.26 | 0.66 | 0.67 | 保留 |
| 五、學生學習指標 | | | | | | | |
| 5-1 遵守學校校規情形 | 0.85 | 4.46 | 0.63 | -0.51 | 0.51 | 0.72 | 保留 |
| 5-2 準時到校上課情形 | 0.28 | 4.42 | 0.65 | -0.26 | 0.54 | 0.75 | 保留 |
| 5-3 培養閱讀習慣情形 | 0.57 | 4.55 | 0.6 | -1.45 | 0.45 | 0.65 | 保留 |
| 5-4 參與課堂學習活動情形 | 0.28 | 4.55 | 0.58 | -0.54 | 0.49 | 0.74 | 保留 |
| 5-5 在家複習課業情形 | 0.57 | 4.42 | 0.68 | -0.51 | 0.53 | 0.74 | 保留 |
| 5-6 參與課外活動情形 | 3.13 | 4.13 | 0.82 | -1.11 | 0.42 | 0.64 | 保留 |

三、輸出層面指標可用性之綜合判斷

由表 4-6 可知:輸出層面各項指標在遺漏值、平均數、標準差、偏態、總分相關、因素負荷等均符合檢驗標準，因此可將列入本研究指標之一。

表 4-6 輸出層面指標有用性之綜合判斷

| 指標 | 遺漏 檢驗 % | 平 均 數 | 標 準 差 | 偏態 | 總 分 相 關 | 因 素 負 荷 | 綜 合 判 斷 |
|-----------------------|---------------|-------------|-------------|-------|------------------|------------------|------------------|
| 一、學生表現指標 | | | | | | | |
| 1-1 學生學科知識的評量 | 0.28 | 4.23 | 0.63 | -0.01 | 0.64 | 0.74 | 保留 |
| 1-2 學生參與學校學習程度 | 0.28 | 4.3 | 0.59 | -0.1 | 0.62 | 0.71 | 保留 |
| 1-3 學生參加班際或校際活動成就表現 | 1.14 | 4.26 | 0.64 | -0.41 | 0.64 | 0.59 | 保留 |
| 1-4 學生升學與就業表現 | 0.28 | 4.28 | 0.66 | -0.16 | 0.63 | 0.62 | 保留 |
| 1-5 學生在校行為表現 | 0.85 | 4.5 | 0.61 | -0.56 | 0.56 | 0.65 | 保留 |
| 1-6 學生健康情形(身、心、社會等面向) | 4.84 | 4.5 | 0.62 | -0.76 | 0.51 | 0.6 | 保留 |
| 二、教師表現指標 | | | | | | | |
| 2-1 課程與教學檔案呈現 | 0.57 | 4.06 | 0.77 | 0.02 | 0.61 | 0.66 | 保留 |
| 2-2 創新教學表現 | 0.57 | 4.15 | 0.73 | -0.15 | 0.65 | 0.68 | 保留 |
| 2-3 班級經營表現 | 0.57 | 4.45 | 0.63 | -0.8 | 0.66 | 0.67 | 保留 |
| 2-4 專業成長表現 | 0.57 | 4.39 | 0.66 | -0.65 | 0.68 | 0.66 | 保留 |
| 2-5 親師合作表現 | 2.28 | 4.24 | 0.82 | -1.03 | 0.53 | 0.56 | 保留 |
| 2-6 教學評鑑結果 | 0.85 | 4.03 | 0.83 | -0.36 | 0.67 | 0.67 | 保留 |
| 三、行政表現指標 | | | | | | | |
| 3-1 課程與教學領導成效 | 0.85 | 4.25 | 0.66 | -0.11 | 0.72 | 0.66 | 保留 |
| 3-2 學生事務與輔導行政支援成效 | 0.85 | 4.25 | 0.65 | -0.03 | 0.6 | 0.66 | 保留 |
| 3-3 總務行政支援成效 | 1.99 | 4.13 | 0.67 | 0.03 | 0.68 | 0.73 | 保留 |
| 3-4 學校評鑑成效 | 1.14 | 4.02 | 0.74 | 0.19 | 0.68 | 0.72 | 保留 |
| 3-5 公共關係表現 | 2.56 | 3.95 | 0.77 | -0.25 | 0.55 | 0.65 | 保留 |
| 3-6 完全中學社區化程度 | 1.42 | 3.77 | 0.9 | -0.3 | 0.54 | 0.62 | 保留 |

表 4-6 輸出層面指標有用性之綜合判斷（續）

| 指標 | 遺漏 檢驗 % | 平 均 數 | 標 準 差 | 偏態 | 總 分 相 關 | 因 素 負 荷 | 綜 合 判 斷 |
|------------------------|---------------|-------------|-------------|-------|------------------|------------------|------------------|
| 四、家長及上級教育行政機關支持程度指標 | | | | | | | |
| 4-1 親師活動辦理情形 | 0.57 | 3.99 | 0.73 | -0.03 | 0.63 | 0.72 | 保留 |
| 4-2 增進親職能力與親子互動成效 | 0.57 | 4.1 | 0.74 | -0.29 | 0.67 | 0.76 | 保留 |
| 4-3 班親會與家長會協助校務發展成效 | 0.85 | 4.04 | 0.77 | -0.31 | 0.61 | 0.78 | 保留 |
| 4-4 適時提供學校資源成效 | 0.57 | 4.11 | 0.74 | -0.38 | 0.67 | 0.68 | 保留 |
| 4-5 學校層級教育政策決定與執行成效 | 0.57 | 4.1 | 0.71 | -0.18 | 0.69 | 0.67 | 保留 |
| 4-6 執行學校行政視導、課程訪視、評鑑成效 | 0.85 | 3.92 | 0.78 | 0.11 | 0.7 | 0.72 | 保留 |

第三節 學校績效責任指標整體權重建構結果之分析

本研究系採焦點團體訪談及會後立即填寫台北縣立高中「學校績效責任指標相對權重」調查問卷，應可通過較高的一致性（IR）考驗，由表 4-7，經指標相對權重分析（Distributive Mode）其整體階層一致性考驗之 O.I.I.值（Overall Inconsistency Index）為 0.09，小於 0.1 之臨界值，表示整體因素層級結構符合一致性，所得之權重分配值可以接受。

針對不同層級指標權重進行一致性分析，由表 4-7 至表 4-22 所示，各組值皆小於 0.1 之臨界值，表示各組因素判斷的考驗結果皆能符合層級一致性。

壹、第一層級指標

由表 4-7 的分析結果可知，全體評定者在「第一層指標」之指標分配之整體一致性 IR 值為 0.09 小於 0.1 之臨界值，表示能符合層級一致性。

指標相對權重的重要性排序為：

- 一、「輸出層面」組間權重為 49.4%，總體權重為 49.4%。
- 二、「過程層面」組間權重為 34.1%，總體權重為 34.1%。
- 三、「輸入層面」組間權重為 16.5%，總體權重為 16.5%。

表 4-7 台北縣立高中學校績效責任「第一層指標」之相對權重分析

| 向度 | 權重值（%） | | 排序 |
|-----------|---------------|----------------|----|
| | 組間 (Local) | 總體 (Glocal) | |
| Goal | 100% | 100% | |
| 一、輸入層面 | 16.5% | 16.5% | 3 |
| 二、過程層面 | 34.1% | 34.1% | 2 |
| 三、輸出層面 | 49.4% | 49.4% | 1 |
| IR = 0.09 | | | |

貳、輸入層面指標

由表 4-8 的分析結果可知，全體評定者在「輸入層面」之指標分配之整體一致性 IR 值為 0.05 小於 0.1 之臨界值，表示因素層級結構符合一致性，所得之權重分配值可以接受。

指標相對權重的重要性排序為：

- 一、「人力管理」組間權重為 57.0%，總體權重為 9.4%。
- 二、「資源投入」組間權重為 34.0%，總體權重為 5.6%。
- 三、「外部參與」組間權重為 9.1%，總體權重為 1.5%。

表 4-8 學校績效責任「輸入層面」第二層指標之相對權重分析

| 向度 | 權重值 (%) | | 排序 |
|---------|---------------|----------------|----|
| | 組間 (Local) | 總體 (Glocal) | |
| 輸入層面 | 16.5% | 16.5% | |
| 一、資源投入 | 34.0% | 5.6% | 2 |
| 二、人力管理 | 57.0% | 9.4% | 1 |
| 三、外部參與 | 9.1% | 1.5% | 3 |
| IR=0.05 | | | |

一、資源投入

由表 4-9 的分析結果可知，全體評定者在「資源投入」之指標分配之整體一致性 IR 值為 0.05 小於 0.1 之臨界值，表示因素層級結構符合一致性，所得之權重分配值可以接受。

指標相對權重的重要性排序為：

- 一、「校務改善策略與計畫」組間權重為 34.1%，總體權重為 1.9%。
- 二、「願景建構與目標設定」組間權重為 20.0%，總體權重為 1.1%。
- 三、「學校經費與資源分配」組間權重為 19.0%，總體權重為 1.1%。
- 四、「教學設備與圖書」組間權重為 11.6%，總體權重為 0.6%。
- 五、「校舍與設施維護與校園環境整理」組間權重為 8.8%，總體權重 0.5% 為。
- 六、「年度額外資源輸入」組間權重為 6.4%，總體權重為 0.4%。

表 4-9 學校績效責任「資源投入」第三層指標之相對權重分析

| 向度 | 權重值 (%) | | 排序 |
|------------------|---------------|----------------|----|
| | 組間 (Local) | 總體 (Glocal) | |
| 資源投入 | 34.0% | 5.6% | |
| 一、願景建構與目標設定 | 20.0% | 1.1% | 2 |
| 二、校務改善策略與計畫 | 34.1% | 1.9% | 1 |
| 三、校舍與設施維護與校園環境整理 | 8.8% | 0.5% | 5 |
| 四、學校經費與資源分配 | 19.0% | 1.1% | 3 |
| 五、年度額外資源輸入 | 6.4% | 0.4% | 6 |
| 六、教學設備與圖書 | 11.6% | 0.6% | 4 |

IR= 0.05

由表 4-10 的分析結果可知，全體評定者在「人力管理」之指標分配之整體一致性 IR 值為 0.0 小於 0.1 之臨界值，表示因素層級結構符合一致性，所得之權重分配值可以接受。

指標相對權重的重要性排序為：

- 一、「正式教師任用與師資結構合理情形」組間權重為 32.6%，總體權重為 3.1%。
- 二、「教師學歷及教學年資」組間權重為 22.9%，總體權重為 2.2%。
- 三、「教師專長任教情形」組間權重為 21.0%，總體權重為 2.0%。
- 四、「專業支援人力情形」組間權重為 10.5%，總體權重為 1.0%。
- 五、「行政人員學歷及服務年資」組間權重為 8.7%，總體權重為 0.8%。
- 六、「教師離職情形」組間權重為 4.3%，總體權重為 0.4%。

表 4-10 學校績效責任人力管理第三層指標之相對權重分析

| 向度 | 權重值（%） | | 排序 |
|-------------------|---------------|----------------|----|
| | 組間 (Local) | 總體 (Glocal) | |
| 人力管理 | 57.0% | 9.4% | |
| 一、正式教師任用與師資結構合理情形 | 32.6% | 3.1% | 1 |
| 二、教師學歷及教學年資 | 22.9% | 2.2% | 2 |
| 三、教師專長任教情形 | 21.0% | 2.0% | 3 |
| 四、教師離職情形 | 4.3% | 0.4% | 6 |
| 五、專業支援人力情形 | 10.5% | 1.0% | 4 |
| 六、行政人員學歷及服務年資 | 8.7% | 0.8% | 5 |
| IR=0.0 | | | |

由表 4-11 的分析結果可知，全體評定者在「外部參與」之指標分配之整體一致性 IR 值為 0.02 小於 0.1 之臨界值，表示因素層級結構符合一致性，所得之權重分配值可以接受。

指標相對權重的重要性排序為：

- 一、「家長督促參與孩子學習情形」組間權重為 40.0%，總體權重為 0.6%。
- 二、「家長、家長會參與校務及學校活動情形」組間權重為 26.8%，總體權重為 0.4%。
- 三、「教育行政機關對學校教育視導情形」組間權重為 19.1%，總體權重為 0.3%。
- 四、「教育行政機關對校本課程管理情形」組間權重為 14.1%，總體權重為 0.2%。

表 4-11 學校績效責任「外部參與」第三層指標之相對權重分析

| 向度 | 權重值（%） | | 排序 |
|---------------------|---------------|----------------|----|
| | 組間 (Local) | 總體 (Glocal) | |
| 外部參與 | 9.1% | 1.5% | |
| 一、家長、家長會參與校務及學校活動情形 | 26.8% | 0.4% | 2 |
| 二、家長督促參與孩子學習情形 | 40.0% | 0.6% | 1 |
| 三、教育行政機關對學校教育視導情形 | 19.1% | 0.3% | 3 |
| 四、教育行政機關對校本課程管理情形 | 14.1% | 0.2% | 4 |
| IR=0.02 | | | |

由表 4-12 的分析結果可知，全體評定者在「過程層面」之指標分配之整體一致性 IR 值為 0.02 小於 0.1 之臨界值，表示因素層級結構符合一致性，所得之權重分配值可以接受。

指標權重的重要性排序為：

- 一、「教師教學」組間權重為 36.8%，總體權重為 12.6%。
- 二、「學生學習」組間權重為 19.7%，總體權重為 6.7%。
- 三、「課程設計」組間權重為 18.8%，總體權重為 6.4%。
- 四、「教學領導」組間權重為 15.1%，總體權重為 5.1%。
- 五、「行政管理」組間權重為 9.7%，總體權重為 3.3%。

表 4-12 學校績效責任「過程層面」第二層指標之相對權重分析

| 向度 | 權重值（%） | | 排序 |
|---------|---------------|----------------|----|
| | 組間 (Local) | 總體 (Global) | |
| 過程層面 | 34.1% | 34.1% | |
| 一、教師教學 | 36.8% | 12.6% | 1 |
| 二、課程設計 | 18.8% | 6.4% | 3 |
| 三、教學領導 | 15.1% | 5.1% | 4 |
| 四、行政管理 | 9.7% | 3.3% | 5 |
| 五、學生學習 | 19.7% | 6.7% | 2 |
| IR=0.02 | | | |

由表 4-13 的分析結果可知，全體評定者在「教師教學」之指標分配之整體一致性 IR 值為 0.01 小於 0.1 之臨界值，表示因素層級結構符合一致性，所得之權重分配值可以接受，

指標權重的重要性排序為：

- 一、「提供有效學習情境」組間權重為 36.2%，總體權重為 4.5%。
- 二、「分析學生學習起點行為」組間權重為 20.3%，總體權重為 2.5%。
- 三、「建立教學檔案與實踐」組間權重為 16.6%，總體權重為 2.1%。
- 四、「實施多元評量與回饋」組間權重為 12.3%，總體權重為 1.5%。
- 五、「使用合適教學媒體」組間權重為 8.6%，總體權重為 1.1%。
- 六、「採用融入教學模式」組間權重為 6.0%，總體權重為 0.8%。

表 4-13 學校績效責任「教師教學」第三層指標之相對權重分析

| 向度 | 權重值（%） | | 排序 |
|--------------|---------------|----------------|----|
| | 組間 (Local) | 總體 (Glocal) | |
| 教師教學 | 36.8% | 12.6% | |
| 一、建立教學檔案與實踐 | 16.6% | 2.1% | 3 |
| 二、分析學生學習起點行為 | 20.3% | 2.5% | 2 |
| 三、提供有效學習情境 | 36.2% | 4.5% | 1 |
| 四、使用合適教學媒體 | 8.6% | 1.1% | 5 |
| 五、實施多元評量與回饋 | 12.3% | 1.5% | 4 |
| 六、採用融入教學模式 | 6.0% | 0.8% | 6 |
| IR=0.01 | | | |

由表 4-14 的分析結果可知，全體評定者在「課程設計」之指標分配之整體一致性 IR 值為 0.01 小於 0.1 之臨界值，表示因素層級結構符合一致性，所得之權重分配值可以接受，

指標權重的重要性排序為：

- 一、「發展班級層級教學課程」組間權重為 38.7%，總體權重為 2.5%。
- 二、「發展補救與加深加廣課程」組間權重為 20.2%，總體權重為 1.3%。
- 三、「設計分組或選修課程」組間權重為 15.4%，總體權重為 1.0%。
- 四、「設計學校層級議題或團體活動課程」組間權重為 14.0%，總體權重為 0.9%。
- 五、「發展國、高中銜接課程」組間權重為 7.8%，總體權重為 0.5%。
- 六、「發展親職或社區課程」組間權重為 4.0%，總體權重為 0.3%。

表 4-14 學校績效責任「課程設計」第三層指標之相對權重分析

| 向度 | 權重值（%） | | 排序 |
|-------------------|---------------|----------------|----|
| | 組間 (Local) | 總體 (Glocal) | |
| 課程設計 | 18.8% | 6.4% | |
| 一、發展班級層級教學課程 | 38.7% | 2.5% | 1 |
| 二、設計學校層級議題或團體活動課程 | 14.0% | 0.9% | 4 |
| 三、發展補救與加深加廣課程 | 20.2% | 1.3% | 2 |
| 四、設計分組或選修課程 | 15.4% | 1.0% | 3 |
| 五、發展國、高中銜接課程 | 7.8% | 0.5% | 5 |
| 六、發展親職或社區課程 | 4.0% | 0.3% | 6 |
| IR=0.01 | | | |

由表 4-15 的分析結果可知，全體評定者在「教學領導」之指標分配之整體一致性 IR 值為 0.01 小於 0.1 之臨界值，表示因素層級結構符合一致性，所得之權重分配值可以接受，

指標權重的重要性排序為：

- 一、「國、高中課程決定機制運作情形」組間權重為 33.1%，總體權重為 1.7%。
- 二、「推動校本課程設計與教材編選、補充情形」組間權重為 20.3%，總體權重為 1.0%。
- 三、「課程與教學評鑑執行情形」組間權重為 15.4%，總體權重為 0.8%。
- 四、「開設學生進路輔導課程(學程)情形」組間權重為 12.2%，總體權重為 0.6%。
- 五、「發展學校本位進修與行動研究情形」組間權重為 11.2%，總體權重為 0.6%。
- 六、「完全中學實驗研究功能發揮情形」組間權重為 7.7%，總體權重為 0.4%。

表 4-15 學校績效責任「教學領導」第三層指標之相對權重分析

| 向度 | 權重值 (%) | | 排序 |
|----------------------|---------------|----------------|----|
| | 組間 (Local) | 總體 (Glocal) | |
| 教學領導 | 15.1% | 5.1% | |
| 一、國、高中課程決定機制運作情形 | 33.1% | 1.7% | 1 |
| 二、推動校本課程設計與教材編選、補充情形 | 20.3% | 1.0% | 2 |
| 三、開設學生進路輔導課程(學程)情形 | 12.2% | 0.6% | 4 |
| 四、完全中學實驗研究功能發揮情形 | 7.7% | 0.4% | 6 |
| 五、課程與教學評鑑執行情形 | 15.4% | 0.8% | 3 |
| 六、發展學校本位進修與行動研究情形 | 11.2% | 0.6% | 5 |
| IR=0.01 | | | |

由表 4-16 的分析結果可知，全體評定者在「行政管理」之指標分配之整體一致性 IR 值為 0.01 小於 0.1 之臨界值，表示因素層級結構符合一致性，所得之權重分配值可以接受，

指標權重的重要性排序為：

- 一、「學校行政管理正式化與標準化推動情形」組間權重為 30.2%，總體權重為 1.0%。
- 二、「學校激勵措施與提昇士氣情形」組間權重為 21.5%，總體權重為 0.7%。
- 三、「組織結構設計與運作因應國、高中業務情形」組間權重為 15.9%，總體權重為 0.5%。
- 四、「學校民主化落實情形」組間權重為 11.2%，總體權重為 0.4%。
- 五、「善用校內外資源提高學校經營績效」組間權重為 10.7%，總體權重為 0.4%。
- 六、「善用高中部資源提高國中部教育品質情形」組間權重為 10.5%，總體權重為 0.3%。

表 4-16 學校績效責任「行政管理」第三層指標之相對權重分析

| 向度 | 權重值（%） | | 排序 |
|-----------------------|---------------|----------------|----|
| | 組間 (Local) | 總體 (Glocal) | |
| 行政管理 | 9.7% | 3.3% | |
| 一、學校民主化落實情形 | 11.2% | 0.4% | 4 |
| 二、學校行政管理正式化與標準化推動情形 | 30.2% | 1.0% | 1 |
| 三、學校激勵措施與提昇士氣情形 | 21.5% | 0.7% | 2 |
| 四、善用高中部資源提高國中部教育品質情形 | 10.5% | 0.3% | 6 |
| 五、組織結構設計與運作因應國、高中業務情形 | 15.9% | 0.5% | 3 |
| 六、善用校內外資源提高學校經營績效 | 10.7% | 0.4% | 5 |
| IR=0.01 | | | |

由表 4-17 的分析結果可知，全體評定者在「學生學習」之指標分配之整體一致性 IR 值為 0.02 小於 0.1 之臨界值，表示因素層級結構符合一致性，所得之權重分配值可以接受，

指標權重的重要性排序為：

- 一、「參與課堂學習活動情形」組間權重為 37.3%，總體權重為 2.5%。
- 二、「培養閱讀習慣情形」組間權重為 21.7%，總體權重為 1.5%。
- 三、「在家複習課業情」組間權重為 16.9%，總體權重為 1.1%。
- 四、「遵守學校校規情形」組間權重為 10.6%，總體權重為 0.7%。
- 五、「準時到校上課情形」組間權重為 6.8%，總體權重為 0.5%。
- 六、「參與課外活動情形」組間權重為 6.6%，總體權重為 0.4%。

表 4-17 學校績效責任學生學習第三層指標之相對權重分析

| 向度 | 權重值（%） | | 排序 |
|--------------|---------------|----------------|----|
| | 組間 (Local) | 總體 (Glocal) | |
| 學生學習 | 19.7% | 6.7% | |
| 一、遵守學校校規情形 | 10.6% | 0.7% | 4 |
| 二、準時到校上課情形 | 6.8% | 0.5% | 5 |
| 三、培養閱讀習慣情形 | 21.7% | 1.5% | 2 |
| 四、參與課堂學習活動情形 | 37.3% | 2.5% | 1 |
| 五、在家複習課業情 | 16.9% | 1.1% | 3 |
| 六、參與課外活動情形 | 6.6% | 0.4% | 6 |
| IR=0.02 | | | |

由表 4-18 的分析結果可知，全體評定者在「輸出層面」之指標分配之整體一致性 IR 值為 0.03 小於 0.1 之臨界值，表示因素層級結構符合一致性，所得之權重分配值可以接受，

指標權重的重要性排序為：

- 一、「教師表現」組間權重為 46.0%，總體權重為 22.7%。
- 二、「學生表現」組間權重為 30.1%，總體權重為 14.9%。
- 三、「行政表現」組間權重為 16.0%，總體權重為 7.9%。
- 四、「家長及上級教育行政機關支持程度」組間權重為 7.9%，總體權重為 3.9%。

表 4-18 學校績效責任「輸出層面」第二層指標之相對權重分析

| 向度 | 權重值（%） | | 排序 |
|-------------------|---------------|----------------|----|
| | 組間 (Local) | 總體 (Glocal) | |
| 輸出層面 | 49.4% | 49.4% | |
| 一、學生表現 | 30.1% | 14.9% | 2 |
| 二、教師表現 | 46.0% | 22.7% | 1 |
| 三、行政表現 | 16.0% | 7.9% | 3 |
| 四、家長及上級教育行政機關支持程度 | 7.9% | 3.9% | 4 |
| IR=0.03 | | | |

由表 4-19 的分析結果可知，全體評定者在「學生表現」之指標分配之整體一致性 IR 值為 0.02 小於 0.1 之臨界值，表示因素層級結構符合一致性，所得之權重分配值可以接受，

指標權重的重要性排序為：

- 一、「學生參與學校學習程度」組間權重為 33.8%，總體權重為 5.0%。
- 二、「學生升學與就業表現」組間權重為 19.7%，總體權重為 2.9%。
- 三、「學生學科知識的評量」組間權重為 13.5%，總體權重為 2.0%。
- 四、「學生在校行為表現」組間權重為 13.1%，總體權重為 1.9%。
- 五、「學生參加班際或校際活動成就表現」組間權重為 10.7%，總體權重為 1.6%。
- 六、「學生健康情形(身、心、社會等面向)」組間權重為 9.2%，總體權重為 1.4%。

表 4-19 學校績效責任「學生表現」第三層指標之相對權重分析

| 向度 | 權重值 (%) | | 排序 |
|---------------------|---------------|----------------|----|
| | 組間 (Local) | 總體 (Glocal) | |
| 學生表現 | 30.1% | 14.9% | |
| 一、學生學科知識的評量 | 13.5% | 2.0% | 3 |
| 二、學生參與學校學習程度 | 33.8% | 5.0% | 1 |
| 三、學生參加班際或校際活動成就表現 | 10.7% | 1.6% | 5 |
| 四、學生升學與就業表現 | 19.7% | 2.9% | 2 |
| 五、學生在校行為表現 | 13.1% | 1.9% | 4 |
| 六、學生健康情形(身、心、社會等面向) | 9.2% | 1.4% | 6 |
| IR=0.02 | | | |

表 4-20 的分析結果可知，全體評定者在「教師表現」之指標分配之整體一致性 IR 值為 0.03 小於 0.1 之臨界值，表示因素層級結構符合一致性，所得之權重分配值可以接受。

指標權重的重要性排序為：

- 一、「專業成長表現」組間權重為 23.4%，總體權重為 5.3%。
- 二、「班級經營表現」組間權重為 22.7%，總體權重為 5.2%。
- 三、「課程與教學檔案呈現」組間權重為 16.9%，總體權重為 3.8%。
- 四、「創新教學表現」組間權重為 15.6%，總體權重為 3.6%。
- 五、「親師合作表現」組間權重為 14.0%，總體權重為 3.2%。
- 六、「教學評鑑結果」組間權重為 7.4%，總體權重為 1.7%。

表 4-20 學校績效責任「教師表現」第三層指標之相對權重分析

| 向度 | 權重值（%） | | 排序 |
|-------------|---------------|----------------|----|
| | 組間 (Local) | 總體 (Glocal) | |
| 教師表現 | 46.0% | 22.7% | |
| 一、課程與教學檔案呈現 | 16.9% | 3.8% | 3 |
| 二、創新教學表現 | 15.6% | 3.6% | 4 |
| 三、班級經營表現 | 22.7% | 5.2% | 2 |
| 四、專業成長表現 | 23.4% | 5.3% | 1 |
| 五、親師合作表現 | 14.0% | 3.2% | 5 |
| 六、教學評鑑結果 | 7.4% | 1.7% | 6 |
| IR=0.03 | | | |

由表 4-21 的分析結果可知，全體評定者在「行政表現」之指標分配之整體一致性 IR 值為 0.01 小於 0.1 之臨界值，表示因素層級結構符合一致性，所得之權重分配值可以接受。

指標權重的重要性排序為：

- 一、「課程與教學領導成效」組間權重為 44.5%，總體權重為 3.5%。
- 二、「學生事務與輔導行政支援成效」組間權重為 21.0%，總體權重為 1.7%。
- 三、「學校評鑑成效」組間權重為 15.4%，總體權重為 1.2%。
- 四、「總務行政支援成效」組間權重為 8.5%，總體權重為 0.7%。
- 五、「公共關係表現」組間權重為 5.8%，總體權重為 0.5%。
- 六、「完全中學社區化程度」組間權重為 4.7%，總體權重為 0.4%。

表 4-21 學校績效責任「行政表現」第三層指標之相對權重分析

| 向度 | 權重值（%） | | 排序 |
|-----------------|---------------|----------------|----|
| | 組間 (Local) | 總體 (Glocal) | |
| 行政表現 | 16.0% | 7.9% | |
| 一、課程與教學領導成效 | 44.5% | 3.5% | 1 |
| 二、學生事務與輔導行政支援成效 | 21.0% | 1.7% | 2 |
| 三、總務行政支援成效 | 8.5% | 0.7% | 4 |
| 四、學校評鑑成效 | 15.4% | 1.2% | 3 |
| 五、公共關係表現 | 5.8% | 0.5% | 5 |
| 六、完全中學社區化程度 | 4.7% | 0.4% | 6 |
| IR=0.01 | | | |

由表 4-22 的分析結果可知，全體評定者在「家長及上級教育機關支持」之指標分配之整體一致性 IR 值為 0.02 小於 0.1 之臨界值，表示因素層級結構符合一致性，所得之權重分配值可以接受。

指標權重的重要性排序為：

- 一、「班親會與家長會協助校務發展成效」組間權重為 30.7%，總體權重為 1.2%。
- 二、「適時提供學校資源成效」組間權重為 21.6%，總體權重為 0.8%。
- 三、「學校層級教育政策決定與執行成效」組間權重為 15.0%，總體權重為 0.6%。
- 四、「增進親職能力與親子互動成效」組間權重為 13.8%，總體權重為 0.5%。
- 五、「親師活動辦理情形」組間權重為 9.9%，總體權重為 0.4%。
- 六、「執行學校行政視導、課程訪視、評鑑成效」組間權重為 9.0%，總體權重為 0.3%。

表 4-22 學校績效責任「家長表現」第三層指標之相對權重分析

| 向度 | 權重值（%） | | 排序 |
|----------------------|---------------|----------------|----|
| | 組間 (Local) | 總體 (Glocal) | |
| 家長及上級教育機關支持 | 7.9% | 3.9% | |
| 一、親師活動辦理情形 | 9.9% | 0.4% | 5 |
| 二、增進親職能力與親子互動成效 | 13.8% | 0.5% | 4 |
| 三、班親會與家長會協助校務發展成效 | 30.7% | 1.2% | 1 |
| 四、適時提供學校資源成效 | 21.6% | 0.8% | 2 |
| 五、學校層級教育政策決定與執行成效 | 15.0% | 0.6% | 3 |
| 六、執行學校行政視導、課程訪視、評鑑成效 | 9.0% | 0.3% | 6 |
| IR=0.02 | | | |

第四節 研究結果之討論

本研究參酌美、英兩國教育績效責任指標內涵，運用問卷調查法與層級分析程序法（AHP），以學者專家、教育行政機關人員、學校教育人員以及學生家長為調查對象，進行台北縣立高中學校績效責任指標之建構。此台北縣立高中「學校績效責任指標」之建構，係以美國馬里蘭州、加州及英國教育標準局（OFSTED）教育績效責任指標內涵為藍本，且參酌國內完全中學學校教育改革趨勢與實際教育現況，予以適度修正建構而成。指標架構係採系統取向「輸入－過程－輸出」之概念模式，依指標屬性之關係，確定指標之層級體系，進行學校績效責任指標之建構。

此一「學校教育績效責任指標」之建構，是採系統觀點切入，在「輸入－過程－輸出」的概念模式之下，其中層級 0 為指標目的，亦即學校教育績效責任指標；層級 1 涵蓋教育績效責任系統的輸入、過程與輸出三大領域，涉及學校教育的背景資源、運作歷程與結果，為體系結構的主要領域；層級 2 包括輸入層面之資源投入、人力管理與外部參與三個向度；過程層面之教師教學、課程設計、教學領導、行政管理以及學生學習五個向度；輸出層面之學生表現、教師表現、行政表現、上級教育機關與家長支持程度四個向度，等 12 個向度；層級 3 乃是針對上述十二個層面內涵再加以細分，共計有七十個細目指標，作為體系評估的標準。

壹、學校教育績效責任指標可用性研究結果討論

一、輸入層面

Oakes (1986) 認為，教育系統的輸入部分，應包含教育財政與其他資源、教師素質以及學生特性。因此，在「輸入層面」的指標上，共建構出「資源投入」、「人力管理」與「外部參與」三項二級指標。其中「資源投入」項下指標包含「願景建構與目標設定」、「校務改善策略與計畫」、「校舍與設施維護與校園環境整理」、「學校經費與資源分配」、「年度額外資源輸入」及「教學設備與圖書」等六項三級指標；「人力管理」項下指標包含「正式教師任用與師資結構合理情形」、「教師學歷及教學年資」、「教師專長任教情形」、「教師離職情形」、「專業支援人力情形」及「行政人員學歷及服務年資」等六項三級指標；「外部參與」項下指標包含「家長、家長會參與校務及學校活動情形」、「家長督促參與孩子學習情形」、「教育行政機關對學校教育視導情形」及「教育行政機關對校本課程管理情形」等四項三級指標。

二、過程層面

從系統的觀點而言，過程層面的指標意味著將教育投入資源轉化成為教育結果的運作機制。Johnstone (1981)、Oakes (1986)、Porter (1991) 及孫志麟 (1998) 亦抱持著類似的看法，其認為教育系統的過程部分，應包含學校運作、課程品質、教學品質及行政管理等層面。

在「過程層面」的指標上，共計建構出「教師教學」、「課程設計」、「教學領導」、「行政管理」與「學生學習」五項二級指標。其中「教師教學」項下指標包含「建立教學檔案與實踐」、「分析學生學習起點

行爲」、「提供有效學習情境」、「使用合適教學媒體」、「實施多元評量與回饋」及「採用融入教學模式」等六項三級指標；「課程設計」項下指標包含「發展班級層級教學課程」、「設計學校層級議題或團體活動課程」、「發展補救與加深加廣課程」、「設計分組或選修課程」、「發展國、高中銜接課程」及「發展親職或社區課程」等六項三級指標；「教學領導」項下指標包含「國、高中課程決定機制運作情形」、「推動校本課程設計與教材編選、補充情形」、「開設學生進路輔導課程(學程)情形」、「完全中學實驗研究功能發揮情形」、「課程與教學評鑑執行情形」與「發展學校本位進修與行動研究情形」等六項三級指標；「行政管理」項下指標包含「學校民主化落實情形」、「學校行政管理正式化與標準化推動情形」、「學校激勵措施與提昇士氣情形」、「善用高中部資源提高國中部教育品質情形」、「組織結構設計與運作因應國、高中業務情形」及「善用校內外資源提高學校經營績效」等六項三級指標；「學生學習」項下指標包含「遵守學校校規情形」、「準時到校上課情形」、「培養閱讀習慣情形」、「參與課堂學習活動情形」、「在家複習課業情形」及「參與課外活動情形」等六項三級指標。此與馬里蘭州 (Maryland State Board of Education, 2000)、加州及英國教育標準局績效責任指標內涵有類似情形。

三、輸出層面

從系統的觀點而再，輸出層面的指標意味著將教育投入資源轉化成爲教育結果的呈現 (Johnston, 1981; Oakes, 1986; Pofter, 1991; 孫志麟, 1998)。

在「輸出層面」的指標上，共計建構出「學生表現」、「教師表現」、

「行政表現」與「家長及上級教育行政機關支持程度」四項二級指標。其中「學生表現」項下指標包含「學生學科知識的評量」、「學生參與學校學習程度」、「學生參加班際或校際活動成就表現」、「學生升學與就業表現」、「學生在校行為表現」及「學生健康情形(身、心、社會等面向)」等六項三級指標；「教師表現」項下指標包含「課程與教學檔案呈現」、「創新教學表現」、「班級經營表現」、「專業成長表現」、「親師合作表現」及「教學評鑑結果」等六項三級指標；「行政表現」項下指標包含「課程與教學領導成效」、「學生事務與輔導行政支援成效」、「總務行政支援成效」、「學校評鑑成效」、「公共關係表現」及「完全中學社區化程度」等六項三級指標；「家長及上級教育行政機關支持程度」項下指標包含「親師活動辦理情形」、「增進親職能力與親子互動成效」、「班親會與家長會協助校務發展成效」、「適時提供學校資源成效」、「學校層級教育政策決定與執行成效」及「執行學校行政視導、課程訪視、評鑑成效」等六項三級指標。

參酌 2000 年美、英兩國教育績效責任指標，可以發現美、英兩國之指標內涵，較本研究在輸出層面建構之指標為廣，其差異處在於美、英兩國均將學生表現的出席率、輟學率視為學校教育績效的重要指標，由於國情的不同，我國素來強調學生在國中小教育階段受教育的權利與義務，歷年來學生在國中小甚至高中教育階段的就學率均高於 99% 以上，而學生的出席率亦然，因此就我國學校教育績效責任而言，學生之出席率、輟學率顯然不具績效指標作用。但中學階段由於社會價值觀變遷，中輟率日漸增加，是否應將之納入指標架構中，值得研究者進一步討論。

貳、學校教育績效責任指標相對權重之研究結果討論

由於學校教育績效責任指標中各指標對於學校教育績效之貢獻各有不同，因此其在實際應用上的重要性必然會有所差異，因此，一套適切且具有實用性的教育績效責任指標，應包含其各指標間相對重要性權重分配的相關資訊，方能提供其正確的績效評估結果。

從指標的觀點而言，權重是指某一組指標群內各指標間比重的關係，某一指標的權重是指該指標在某一組指標群中的相對重要程度。而一組指標群內的各指標之相對應權重則組成了這組指標群相對應的權重體系。假如一個指標體系缺乏指標權重的分配與資訊，則所有指標對整體指標體系而言都是一樣重要，這樣勢必會造成決策者對整體面向正確評估與價值判斷的困難與偏誤。

有鑑於指標建構中權重分配對於指標實用、判斷與參考上的重要性，因此，研究者接續前述建立之指標架構，運用層級分析程序法建構出「學校績效責任指標」相對權重並將其內涵與意義討論如下。

一、第一層級指標與權重分配

從研究結果中可以發現，「台北縣立高中學校績效責任指標」的整體權重分配中，第一層級指標之權重分配出高而低依序為輸出層面（49.4%）、過程層面（34.1%）與輸入層面（16.5%）。說明了在台北縣立高中學校績效責任的內涵中，輸出比過程、輸入層面更為重要。此與徐緯平（2001）的國民小學研究：過程層面（46.6%）、輸出層面（35.7%）與輸入層面（17.7%）有所不同。

此外，如果從權重分配的百分比來分析，輸出層面、過程層面之權重百分比顯著高於輸入層面，表示從學校績效責任的觀點來綜觀學校教育時，除了輸出層面外，過程層面的指標亦是衡量學校教育績效責任的重要依據。

二、「輸入層面」指標與權重分配

就 Elmore (1990) 的專業績效模式而言，成員的專業化程度決定了教育績效是否能夠有效達成，而 Darling-Harmond (1989) 亦抱持著此種看法，認為教師及學校成員必須熟悉其專業領域上的知識，通過專業認定考試，以及堅守實務工作的專業標準，乃能達成其角色所界定的責任與義務。

本研究「輸入層面」指標項下分為「資源投入」、「人力管理」與「外部參與」三項二級指標。從研究結果中可以發現，「人力管理」之整體權重分配值 9.4% 明顯高於「資源投入」5.6% 及「外部參與」1.5%，亦符合上述學者之觀點。

吳清山 (2001) 認為，學校目標的明確性及學校經營的適應力是學校績效責任制度中最重要之要素之一，細察「資源投入」項下各指標之權重分配情形，亦有類似結果，各指標中以「校務改善策略與計畫 1.9%、願景建構與目標設定 1.1%」之整體權重值最高，顯示各類人員對於校務改善策略與計畫、願景建構與目標設定是否能夠引領學校在內外環境的變遷中規劃出未來的發展藍圖與努力方向，是學校教育績效責任中的重要指標；而「人力管理」項下各指標之權重分配情形，則以「正式教師任用與師資結構合理情形 3.1%」、「教師學歷及

教學年資 2.2%」之整體權重值最高，顯示出學校在聘請教師時需以正式教師任用與師資結構合理為第一優先考慮，並且應注重教師學歷及教學年資，在高品質成員的基礎上，達成學校教育績效責任；而「外部參與」項下各指標之權重分配情形，則以「家長督促參與孩子學習情形 0.6%」、「家長、家長會參與校務及學校活動情形 0.4%」之整體權重值最高，顯示出家長參與孩子的學習及參與校務及學校活動，是能協助學校負起績效責任。

三、「過程層面」指標與權重分配

不論國內外的教育理論或是實務研究，教學相關的指標，對教育品質、學校效能、教育績效而言，一直都是研究者一致認同的重要評量面向（Cibulka & Derlin, 1995；Darling-Hammond & Ascher, 1991；Education Week, 2001；Jennifer, 1999；吳清山，2001；張德銳和李俊達，2001；謝金青，1997）。

在「過程層面」項下之各指標整體權重分配以「教師教學」12.6%指標權重最高，而與教師教學相關之「學生學習」6.7%、「課程設計」6.4%指標也都受到相當大的重視，其他第二層向度指標「教學領導」5.1%、「行政管理」3.3%之整體權重百分比都高於3%以上，以上結果突顯了「過程層面」是影響學校教育績效責任的重要因素。

觀察第三層級指標之權重結果，可以發現「提供有效學習情境」4.5%、「參與課堂學習活動情形」2.5%、「發展班級層級教學課程」2.5%、「分析學生學習起點行為」2.5%以及「建立教學檔案與實踐」2.1%之整體權重百分比都高於2%以上，以上結果突顯了教師的班級

教學經營及激勵學生學習興趣能力、教師本身的課程設計能力及教學專業表現等知能，是影響學校教育績效責任的主要因素。

指標中與近來國內教育九年一貫課程及 95 高中課程暫綱改革，所一直強調的採用融入教學模式 0.8%、設計學校層級議題或團體活動課程 0.9%、發展國、高中銜接課程 0.5%及發展親職或社區課程 0.3%、其整體指標權重值都相對偏低（低於 1%），顯示出雖然國內教育課程改革對於上述議題相當重視，不過假如從績效的觀點來檢視學校利害關係人應負績效責任的話，其重要性則不為學校現場所接受。

此外，根據美國以及英國學校績效責任的實施現況，可以發現兩國在學校本身之支援服務（教學領導）措施以及行政管理上均相當重視，相關績效評鑑時也都會列入重要的衡量指標（California State Department of Education, 2000；Council of Chief State School Officers, 2001；Education Week, 2001；Jennifer, 1999；OFSTED, 2000；Maryland State Department of Education, 2000），不過從本研究之整體指標權重結果發現，教學領導 5.1%與行政管理 3.3%指標層面之相對權重值相對於教師教學 12.6%、課程設計 6.4%、學生學習 6.7%三個向度，可說是偏低，而其項下之第三層級指標之重要性程度亦偏低，其中「教學領導」項下之開設學生進路輔導課程(學程)情形 0.6%、完全中學實驗研究功能發揮情形 0.4%、課程與教學評鑑執行情形 0.8%及發展學校本位進修與行動研究情形 0.6%指標之整體權重值低於 1.0%，顯示台北縣立高中教學現場尚無法接受校長（或行政）教學領導之支援服務；而「行政管理」項下之學校民主化落實情形 0.4%、學校激勵措施與提昇士氣情形 0.3%、組織結構設計與運作因應國、高中業務情形 0.5%、

及善用校內外資源提高學校經營績效 0.4% 指標，其重要性程度並不如我們所預期，由此看來，教師之教師教學 12.6% 及課程設計 6.4% 與學生之學生學習 6.7%，是影響學校績效責任之重要因素。

四、「輸出層面」指標與權重分配

從各家學者的看法及美、英兩國績效責任的內涵觀之，學生表現是學校績效責任的核心（California State Department of Education, 2005; Darling-Hammond & Ascher, 1991; Education Week, 2001; Jennifer, 1999; Macpherson, 1996; OFSTED, 2000; 吳清山，2001; 張德銳和李俊達，2001）。台北縣立高中學校現場對「輸出層面」之績效責任相對權重以教師表現 22.7% 最高，其次為學生表現 14.9%、行政表現 7.9% 及家長及上級教育行政機關支持程度 3.9%，由此看來，台北縣立高中學校現場利害關係人對完全中學教師應負有績效責任有較高的期望，此與國小研究以「學生表現」整體權重值最高，占 17.3%；其次為「教師表現」，占 10.1%；「學校表現」權重值最低，占 8.3% 有所不同。

雖然，「學生表現」在「輸出層面」不是最高，但占 14.9% 的相對權重分配，仍然是學校績效責任的核心。此一結果則與國外研究結果與趨勢，是有所差異性存在。

觀察「教師表現」之權重結果，可以發現「專業成長表現」5.3%、「班級經營表現」5.2%、「課程與教學檔案呈現」3.8%、「創新教學表現」3.6% 及「親師合作表現」3.2% 等指標，均高於 3.0%，可見是影響學校績效責任重要因素；觀察「行政表現」之權重結果，可以發現「課程與教學領導成效」3.5% 是影響學校績效責任重要因素；觀察「家長

及上級教育機關支持」之權重結果，可以發現各項指標均低於 2.0%，其重要性偏低。

而觀察「學生表現」之權重結果，可以發現「學生參與學校學習程度」5.0%最高，具有重要影響力，其次為「學生升學與就業表現」2.9%、「學生學科知識的評量」2.0%，均高於 2.0%，仍是重要影響因素之一，此與 Jennifer（1999）之研究結果：美國明尼蘇達州一般大眾對於學生表現普遍認為課業學習表現最重要，而美國各州與英國 OFSTED 機構在衡量學校教育績效時，亦是以學生的學業成就表現為最重要的獎懲依據（California State Department of Education, 2000；Education Week, 2001；Jennifer, 1999；Lashway, 1998；Macpherson, 1996；OFSTED, 2000），是可相呼應的。不過，謝金青（1997）曾針對國民小學學校效能指標進行研究，以「學生學習成就結果」指標重要性程度最低，其研究結果與本研究則有不同之處，可能的原因，是國小孩童年級尚小自然以「學生行為品德表現」及「學生身心健康情況」，指標最高，但完全中學學生屬青少年階段，再加上有「升學上」的需求，自然在「學生參與學校學習程度」、「學生升學與就業表現」及「學生學科知識的評量」有較高的權重分配，而成為現今社會大眾普遍關注的重點。

從系統變革的觀點來檢視我國現行的九年一貫課程及 95 高中課程暫綱改革，Sergiovanni（1998）認為，缺乏評估機制的教育改革容易流於形式，失卻其本意與成效。為了檢視其改革成效以及確保有效能與效率的學校經營，建立一套學校教育回饋與評估的機制實有其必要性與急迫性。在學校績效責任理念的引領之下，透過學校績效責任

指標體系及績效報告卡的建立，可以反映出我國學校教育實際的健康狀況、教育成效及適應創新情形，更可作為我國在學校教育表現優劣的監控與評估機制，可以透過指標蒐集資料的內容，作為協助學校從事改善與提升教育品質的依據。

據此，本研究「台北縣立學校績效責任指標」體系內涵，除了指陳出實施學校績效責任時應著重的層面與向度之外，同時也建構出了各層面指標重要性的權重分配。此一研究結果不僅可提供各校在落實學校教育績效責任時應關注的焦點與方向，並有利於各校進行學校績效的自我評估與診斷，設計符合個別學校需求之績效責任指標內容與權重，架構學校績效責任自我視導機制，以有效提升學校績效表現，並促進學校健全發展。