

第三章 研究方法

本研究主要透過問卷調查並輔以半結構式訪談的方式，了解台北縣市國小普通班亞斯伯格症學生的學校適應現況。本章共分為四節加以說明，第一節研究對象，第二節研究工具，第三節研究程序，第四節資料處理與分析。

第一節 研究對象

本研究之研究樣本來源有二：一為台北縣市鑑輔會所提供的名單，但是由於此類學生通通隸屬自閉症障礙類別，台北市及台北縣鑑輔會無法由自閉症學生名單中得知學生是否為亞斯伯格症，於是敦請台北市東區特教資源中心提供所輔導的亞斯伯格症學生名單，研究者並一一打電話到各校詢問教師，是否願意參與研究。二為請亞斯伯格症與高功能自閉症家長協會協助發布消息，徵求願意參與研究者，二者合計共得學生 26 位，其中 21 位是相同個案。

本研究之研究對象主要是以台北縣市國小經醫院診斷證明，就讀普通班之亞斯伯格症學生為主，由於這群學生的年紀較小，考量他們理解能力的限制，讓他們直接填答有困難，因此請熟悉學生的教師和家長就其在學校的適應情況，和目前學校提供的支持系統現況及需求據實填答，並輔以訪談，以補強資料。

第二節 研究工具

本研究主要的工具為自編之「台北縣市國小普通班亞斯伯格症學生學校適應與學校支持系統之現況調查問卷」，分為教師填與家長填兩種問卷(詳見附錄一、二)，及「台北縣市國小普通班亞斯伯格症學生學校適應之訪談大綱」作為訪談教師和家長用。

壹、問卷編製

本研究之「台北縣市國小普通班亞斯伯格症學生學校適應與學校支持系統之現況調查問卷」的編製，乃參考國內外相關文獻以及陳冠杏(民87)編的「台北市國小普通班自閉症學童學校適應及學校支持系統之現況調查表」之向度，並和幾位亞斯伯格症學童的家長討論，其子女目前在學校的適應問題及學校提供的支持現況為依據編製完成。學生在學校的適應和支持系統問卷，分為教師填和家長填兩種。每份問卷分為三部分，第一部分基本資料、第二部分學校適應、第三部分學校支持系統。

貳、問卷編製過程

包含蒐集量表題項、預試施測、建立專家效度、形成正式量表四步驟。

(一) 蒐集量表題項：參考相關文獻包括亞斯伯格症的身

心特質、亞斯柏格症學童的學校適應及學校提供的支持系統等。並與 5 位國小亞斯柏格症學童的家長座談，2 位普通班導師討論進行題目編製。

- (二) 預試施測：分台北縣市寄發預試問卷，請該生教師和家長填寫。家長版預試問卷樣本人數 3 人，教師版預試問卷樣本人數 4 人（2 位普通班導師，2 位特教老師）。
- (三) 建立專家效度：提請對本研究主題有深入了解經驗的專家，進行題項篩選以建立專家效度，其中包括二位大學特教系教授、三位學生家長、二位普通班導師、二位特教班導師，共九位。
- (四) 形成正式量表：依預試和專家意見，刪除或修改不適當題目，確定量表內容。

參、正式量表內容：

(一) 量表內容：

1. 基本資料：學生部份包括學生性別、年級、智商、接受特教服務的型態、特殊行為、突出表現等。教師部分包括填答教師的背景、特教相關背景、任教年資、學校位置、學校班級數等。家長部分包括填表者稱謂、姓名、學歷等。
2. 學校適應：內容共有 44 題，包括七個向度語言溝

通、人際互動、常規適應、學習成就、情緒反應、特殊行為的影響、整體適應。

3. 學校支持系統：教師版內容共有 31 題，家長版內容共有 24 題，包括四個向度物理環境、心理環境、課程教學、行政支援，對象分教師和學生兩部分。
4. 我的困擾：教師版內容共有 11 題，家長版內容共有 8 題，包括教師和家長認為來自學生的學校適應等方面的困擾情形。

(二) 計分與填答方式：

1. 第一部分：請填答者據實填寫
2. 第二部分：請教師或家長依據學生目前的適應情況，勾選經常會、偶而會、完全不會三個選項中適當的選項，計分方式以三點計分方式由經常會、偶而會、完全不會，分別給予 3 分、2 分、1 分。
3. 第三部分：每個題目包含兩個回答欄，第一個回答欄請教師或家長就學校提供支持系統的現況，勾選總是如此、經常如此、偶而如此、從不如此四個選項中適當的選項。第二個回答欄，請教師或家長就目前對學校支持系統的需求程度，勾選很需要、需要、不需要三個選項中適當的選項。
4. 第四部份：請教師或家長認為目前感到困擾的情況，勾選經常會、偶而會、完全不會三個選項中適

當的選項。若答案不在選項中，可勾選其他，並且列出答案。

參、訪談內容

以半結構式的訪談表，根據問卷回收的結果，選取 10 位個案，其中包括四類：有支持系統且適應良好、有支持系統但適應不好、無支持系統但適應良好、無支持系統且適應不好，和教師團體及家長團體作面對面深入訪問，訪談大綱以問卷問題為主，採開放性回答問題的方式，內容包括學生學校適應情形、對支持系統的需求情況、個人所面臨的困擾、看法及建議，希望受訪者能充分反映，並將訪談資料與問卷結果分析比較，以增加本研究之內容深度和完整性。訪談時除當場做筆記之外，亦將訪談內容錄音，並將訪談內容謄成逐字稿，請訪談者確認無誤，最後將資料加以編碼進行分析。

第三節 研究程序

本研究之研究程序如下：

壹、擬定研究計畫

民國九十四年八月擬定研究計畫。

貳、蒐集相關文獻分析整理

民國九十四年九月開始蒐集並閱讀相關文獻，擬訂本研究之研究架構。

參、草擬問卷題目、確認專家審查名單

肆、參考專家意見並修正問卷內容

民國九十四年十月進行預試，修正問卷內容

伍、撰寫研究計畫

民國九十四年十一月與指導教授討論論文研究計畫，並參考口試委員意見和建議進行修訂。

陸、民國九十五年二-三月進行正式問卷調查

柒、民國九十五年四月分析問卷調查結果

捌、民國九十五年五月進行訪談大綱預試，修正訪談大綱

玖、民國九十五年五月進行家長團體座談

拾、民國九十五年六月進行教師個別訪談

拾壹、民國九十五年九月至十月分析比較問卷和訪談結果

拾貳、民國九十五年十一至十二月撰寫研究報告

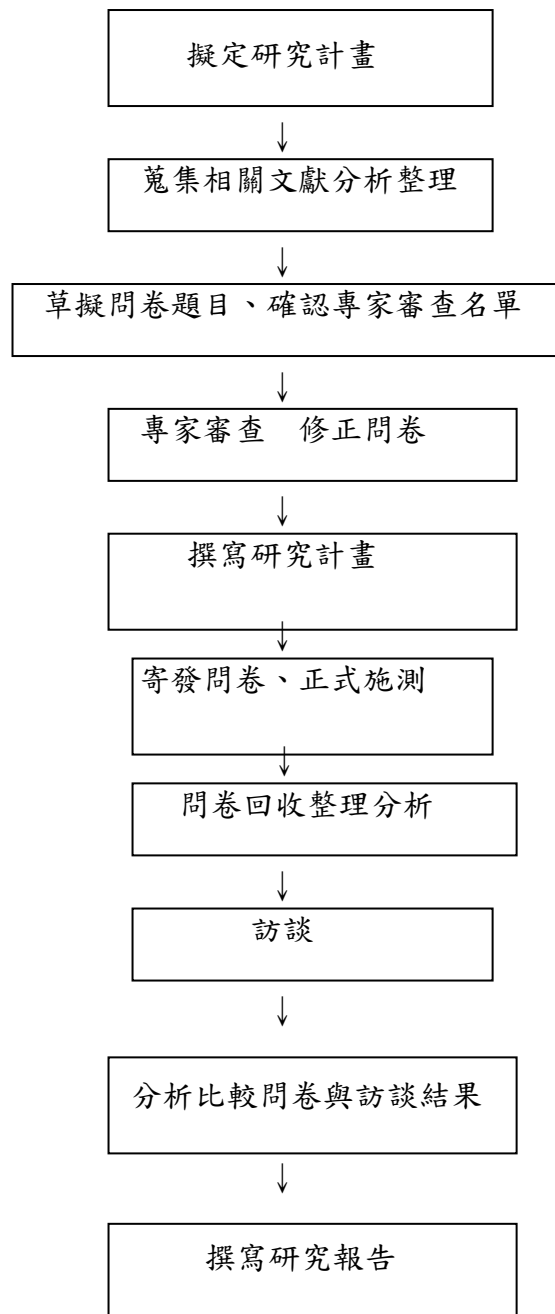


圖 3-1 研究流程圖

第四節 資料處理與分析

壹、問卷部分

所有問卷回收後進行資料處理，先將問卷編號，再進行資料登錄與統計分析，家長版和教師版共寄發 25 份問卷，家長版回收 24 份，教師版回收 23 份，其中 21 份為同一學生。研究運用描述統計之次數分配、百分比分析，次數分配列出研究對象之背景、學校適應、支持系統與困擾、以描述其資料分佈情形；各題填答之選項百分比，在了解台北縣市國小普通班亞斯伯格症學童，教師和家長對亞斯伯格症學生目前學校適應的情形、對所提供的支持系統的看法和需求，以及教師和家長的困擾情形。因為資料取得不易，因此盡量保留每份問卷所提供的資料，對於某些問卷填答不完整者，仍視為有效問卷，所以母數會有不同。

貳、訪談部分

訪談之後先將錄音帶內容謄錄為逐字稿，並記錄下遺漏或有疑問的地方，以電話追問受訪者，加以確認後，再聽一次錄音帶，進行定稿。在資料分析的部份，研究者仔細閱讀逐字稿後，將其內容分類、比較與歸納，摘取與研究問題有關的辭句予以主題命名，作成訪談結果。