

伍、 作品解說

一、 作品名稱：黃昏的故鄉（圖一）

規格尺寸：145.5cm ×112cm （80F）

使用媒材：油彩、畫布

創作年代：2003



（一） 背景分析

早期金門受自然環境的影響，島上無高山可作屏障，正處於台灣海峽西岸季風盛行帶內背大陸面海洋，由於海峽二岸高山如屏，形成走廊風。另一方面人為災禍的影響，元代金門設鹽場，大舉砍伐林木作煎鹽之燃料，造成大量的破壞，而倭寇海盜之不斷劫掠，除打家劫舍外，常放火燒林盈週不熄。明末鄭成功以金門做反清復明之根據地，曾二次大舉伐木以供軍鑑之用，也是造成極大摧殘。因此，金門民間用風獅爺來「鎮風止煞、祈祥求福」，視為村落的守護神，是金門最具特色的民間信仰。風獅爺佇立於村旁，終年忍受風吹雨打的洗禮，構成金門獨特的文化景觀。

金門島小地狹，缺乏河川之利，浯島先民生活上基本的民生用水，除仰賴短期的雨露之外，唯一的水源，汲自地下水井。根據資料記載，金門水井數最多時曾達九千多口，除了岩路裸露的地表之外，金門幾乎到處有水井，村村都有水井。今日島上有千年的唐井，八百年歲月的宋井，兩三百年的古井，也分布在各個古老聚落裡。這些百年古井，不論其內其內部構築、外部的景觀，以及宗族聚落的文化內涵，都展現在這些多采多姿的井觀上，成為金門島上的另一項人文資產。

記憶中家中也有一口井，後有了自來水，或因井枯了，沒用，用土埋了，可見每一家可能皆有口井。也聽祖父說過，家中的井埋了不少刀劍之類，因政局不安定所致。

（二） 形式內容及技巧

全幅作品，把這次創作的主题內容點出，金門現今聚落的現況，作品中保護村落的風獅爺仍在，固守本位。四合院的「一落四樑頭」的老屋，代表

金門大部份的傳統民宅，人去宅空，老井依存，但早已是如落日黃昏。雖如此，裊裊的煙向上漫昇，卻不是悲觀的，代表仍有不少的香火，來表徵家鄉金門的未來仍是可期待的。

構圖上風獅爺豎立中央偏右的位置，為金門最高大的村落風獅爺高 385 公分，後面為所處的保護的家鄉，左下角的水井，是為村落的泉源，有飲水思源之意，也是求畫面的平衡。裊裊的昇上的煙霧，來呈現一些些想想空間，做為一種省思。畫面上除風獅爺右邊有點受光面較亮一些外，畫面大多為低明度、低彩度的深沉紅橙、橙黃色系，營造黃昏氣氛，人的思想情感特別脆弱、憂愁、更添加了思鄉的情懷。



圖一 黃昏的故鄉 尺寸：145.5cm x 112cm (80F)

媒材：油彩、畫布 年代：2003

二、作品名稱：「一落兩櫺頭」厝（圖二）

規格尺寸：91cm x65cm (30P)

使用媒材：油彩、畫布

創作年代：2003 年

(一) 背景分析

回憶早期老家的三合院古厝，特別畫此幅，是金門傳統民居類型的最常見的基本型式，為「一落兩櫺頭」，因家在市區，地狹所致，空地不大，然在一般鄉下村落中，即是「一落兩櫺頭」厝也會有一大片的廣場，此宅屋脊為馬背型態中的金形馬背。這是從鄉下拍下，有點懷念舊的回憶。金門的民居是依照不同的宅地採取因地制宜的作法，所以也有不同的造型。

(二) 內容形式及技巧

畫面以一單一的傳統民宅「一落兩櫺頭」為主體，以側面為型式，勾勒出建築模樣，是金門傳統民居中最代表的形式。以水平構圖為主，略帶傾斜，在安定中帶些變化，並以電線增加畫面的生趣，不致單調。色彩上以灰色為主，加上屋子本身的土石色，以低彩度是為了表現出民居建築的古樸懷舊之感及村落寧靜之感。散落屋前的石塊，也是使畫面更樸實自然些，這些石頭是金門各家常見的石器，為多用途，作為椅子，壓東西啦，很是方便。



圖二 「一落兩櫺頭」厝 尺寸：91cm x 65cm (30P)

媒材：油彩、畫布 年代：2003

三、 作品名稱：對峙（圖三）

規格尺寸：91cm x65cm（30P）

使用媒材：油彩、畫布

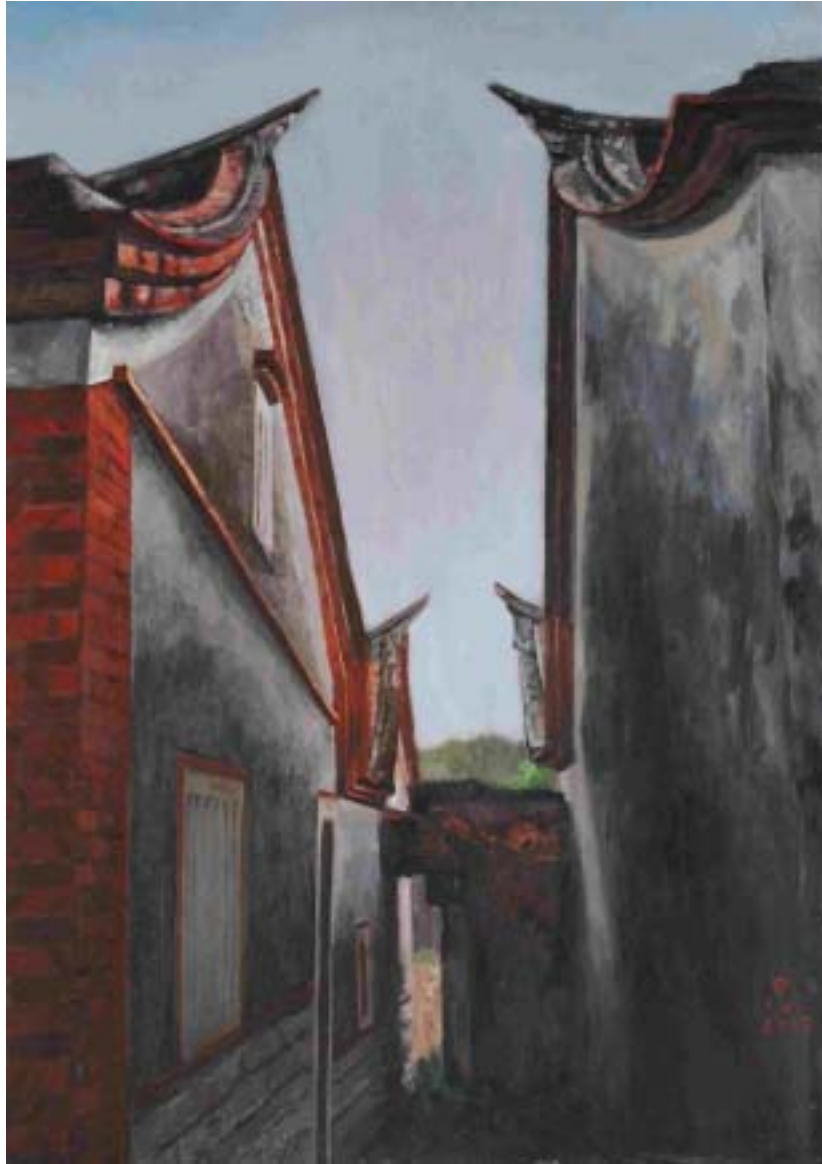
創作年代：2003 年

（一）背景分析

閩南建築中最美的部份是屋脊，其中燕尾是其中最具有氣勢又優雅的型式，相較馬脊式的淳厚，燕尾起翹，造成了優美的線條，輕盈美妙使整個屋頂更加活潑生動。巷弄間，常見燕尾兩兩相對，加上少些的裝飾，美不勝收。我的觀察，宗祠或大一些的民宅建燕尾為多，此圖以二落大厝為型的大戶民宅形式氣勢上頗為壯觀。但左右兩家仍有不同，左邊多了些裝飾設計，可見其比較華麗些。

（二）內容形式及技巧

此畫面構圖以二幢傳統二落大厝為主體，中心的消失點，強調雙燕尾的對峙的空間前後之弧線的優雅，向上對峙的燕尾有無限延升之勢。取其對稱之美，色彩上除閩南建築不可少的紅磚色調外，以黑灰色為表現牆之古老樸拙，幽暗中有其思古之感，與紅磚間的對比，更突顯閩南建築的色彩精彩。以平實的寫實技法來表達質樸、自然、和諧、優雅的巷弄之美。



圖三 對峙 尺寸：91cm x 65cm (30P)

媒材：油彩、畫布 年代：2003

四、作品名稱：舊巷（圖四）

規格尺寸：91cm x72.5cm（30F）

使用媒材：油彩、畫布

創作年代：2003年

（一）背景分析

村落的巷弄間，每每會有些意外，由一個巷子轉向另一巷子，總有一些不一樣美感，有時殘垣斷壁也是很有質感的。這是一純樸的村莊，沿路走來尚看不見一人，看見一破屋，轉近巷內，斑破的牆面，自然散發出質樸的美，石、磚交錯其中，在此陋巷中自有一番味道。金門很多如此年久不修的民宅，傳統村落怕會漸漸消失，令人擔憂。

（二）內容形式及技巧

內容上是出現傳統村落的巷弄，總有二、三間的串連，頗為壯觀，加上光線的投影，使巷弄更富變化。消失點大約在黃金比例上，構圖上比較穩定和諧，中、遠的建築使空間更深遠、空間感更深。光線的處理，有些巴洛克，但屋頂上的電線是如此的真實、生活化。採明暗對比較強烈的方式，展現老舊的房屋也有其生命力、光明面，暗面的處理也是黑灰與暗紅磚色的懷舊之感。頗能表達家鄉的傳統建築居家風格。



圖四 舊巷 尺寸：91cm x 72.5cm (30F)

媒材：油彩、畫布 年代：2003年

五、作品名稱：暖陽（圖五）

規格尺寸：91cm ×72.5cm （30F）

使用媒材：油彩、畫布

創作年代：2003 年

（一）背景分析

金門傳統聚落的原型圖像，是以宗祠為中心，房份甲頭為基本單位、一定範圍之「梳式佈局」的空間結構。「梳式佈局」的空間類型，是中國南方地區慣用的配置方式，金門亦是，其特色是整個聚落立基於前低後高、坐山觀局(水)的緩坡上，民居建築群遵循宗族社會的秩序排列著，相同房份的民宅有著一致的朝向，櫛比鱗次，結構清晰。此外，梳式佈局同向且工整的形式，可以減少幅射熱、取得良好通風、抵禦冬季季風侵襲，並形成共同防禦的可能。

金門早期常遇海盜侵襲，加冬季北風侵入，窗戶造型上是不大，並以石條窗為多，而非木窗，是為防海盜。而石條窗的數目取奇數為主，取其陽及吉意義，到處可見小氣窗為單條窗，大些為三或五條的石條窗，少數比較講究的也有花紋型的窗。

（二）內容形式及技巧

畫面構圖以一半間的民居燕尾屋脊為主，構想取之南宋所謂「馬一角、夏半邊」，取景由房後為主，有歲月所留下的痕跡，牆的質感自然樸拙，頗具金門傳統民居特色。在平面的半脫落的泥壁上出現一石條窗，增加畫面的生動並產生平衡，而灑落的暖暖陽光，旁邊民宅的投影使牆上光影變化更豐富。黃金般的色調加上自然露出的紅磚，映照出燦爛光彩。空間處理上左下角一遠處屋頂，增加畫面上的空間感。



圖五 暖陽 尺寸：91cm x 72.5cm (30F)

媒材：油彩、畫布 年代：2003

六、作品名稱：歲月（圖六）

規格尺寸：91cm x60.5cm (30M)

使用媒材：油彩、畫布

創作年代：2003 年

（一）背景分析

這作品是取材金門水頭村的一幢傳統民居建築，是帶著家人去參觀水頭的得月樓沿路見到的一片紅牆，有著歲月的自然痕跡，加上當天光線充足，美的很有
人文氣息，家人在此也拍了不少照片。特選這一屋角與人分享。

「有水頭富，無水頭厝」，是水頭本地人介紹水頭的開場白。這句話是像水頭一樣富有的村子並不稀奇，但要像水頭的房子蓋得如此之好，則是絕無僅有了！水頭聚落的珍貴，在於它呈現了不同時期的古厝，形成獨特的地域風格。從清乾隆年間興建的頂界十八間傳統閩南式二落大厝，到清末、民國初年中界外圍興建的洋樓群，及料敵防禦的得月樓檜樓，使水頭一直以它的民居建築為傲。

（二）內容形式及技巧

單純的由下往上仰視的一飛簷屋角，是一燕尾屋角，由下往上的視覺有崇高之感，單純的紅磚所組成的一組牆，由陽光普照的反照，使呈現橙黃色的石磚色彩，磚的排列之秩序美、破磚的自然壞損，斑剝之組合，令人不由衷的感慨歲月留下的痕跡。表現手法以忠實刻畫出磚頭的質感之美，加上反射的光照，使牆更有不一樣的光輝。局部特寫的手法，是為更突顯閩南建築中部份特色之美的手法，了解金門的傳統民居建築細緻之美。



圖六 歲月 尺寸：91cm x 60.5cm (30M)

媒材：油彩、畫布 年代：2003年

七、作品名稱：燕尾之美（圖七）

規格尺寸：91cm x65cm(30P)

使用媒材：油彩、畫布

創作年代：2003 年

（一）背景分析

「燕尾」，顧名思義，是燕子的尾巴。台灣北部方語，將屋頂兩端，也就是正脊兩端，往上起翹的樣式，稱之為燕尾，因為其飛翹的末端分叉為二，形如燕子尾。林衡道 1970 年 11 月在東海大學演講「台灣古老的住宅」，將屋頂形式分為燕尾形和馬背形。²⁶而金門的傳統閩南民宅，造形也以燕尾與馬背為主。

燕尾是磚瓦堆砌而成，只是在尾端分叉的部位加上鐵條(或銅條)以為堅固。然而我們看到的百年老屋，燕尾仍然禁不起時間的折磨和風雨的摧打，凋零剝落不堪回首。現在的廟宇燕尾都用現代的材料(鋼筋水泥)，雖然天去了原有的風味，但堅固得多了。

燕尾起翹，造成了優美的線條，輕盈美妙，使整個屋頂更加活潑生動。民家燕尾裝飾少、起翹度不高。金門的燕尾也是不高，裝飾也是不多，但也有很多不一樣的裝飾，雖因年代關係，有部份損壞，但仍可見其美，而燕尾下的一小扇窗，也是有不同，一般為石柱窗，但有磚製的花紋窗，很協調又增加屋角的可看性。

（二）內容形式及技巧

以局部特寫的方式表現飛燕的美，在簡單的造形中以斜角對角線構圖做變化使更具視覺效果。描繪出建築中的紅磚質感與造型，磚的造型並非全是方形，這畫中可見是很大的長方形，是少見的造型。雖平面但微妙的磚紅色彩變化，是其細緻質感表現的地方。

²⁶ 高燦榮，《燕尾 馬背 瓦鎮：台灣古厝屋頂的形態》，頁 33



圖七 燕尾之美 尺寸：91cm x 65cm (30P)

媒材：油彩、畫布 年代：2003年

八、 作品名稱：馬背之美（圖八）

規格尺寸：91cm x27.5cm (30F)

使用媒材：油彩、畫布

創作年代：2003 年

(一)背景分析

和燕尾一樣，顧名思義，馬背就是像馬的背，可以跨上去騎。屋頂曲脊呈圓角形狀的稱之為「馬背」。高燦榮先生的《燕尾 馬背 瓦鎮》中指出傳統馬背分為五大類，即金、木、水、火、土。金即圓，又稱「圓角馬背」，是最古老的形態，也最常見的形態。木則直，此馬背是將圓角鏟平，變成五個平直的邊，常使用於廟宇為多。水形曲，曲脊作三個彎角。火形尖角，曲脊作四次向外彎成四個尖角和水形馬背一樣。土則方，脊頭上方削成一直線，為方角。

金門的傳統民居，以金形馬背為主，即圓角馬背，此作品也是金門最多民居的屋脊型式。以前老家也是這一型，但外牆是石灰泥牆，非紅磚牆。

(二)內容形式及技巧

圓的馬背式屋脊，所以構圖上以四平八穩的接近正中心對稱式，但考慮光線由左而右下，所以中心軸略偏左，以圖案式的紅磚為底，傳達閩南的特色，牆上裝飾是有些損壞，以現代的水泥修整，有些不協調，作為反思。



圖八 馬背之美 尺寸：91cm x 27.5cm (30F)

媒材：油彩、畫布年代：2003年

九、 作品名稱：門(一) (圖九)、門(二) (圖十)

規格尺寸：91cm x60.5cm(30M)

使用媒材：油彩、畫布

創作年代：2003 年

(一) 背景分析

門是什麼?人們都很明白門就是建築的出入口,門既是建築入口,它的位置,自然就處於建築的明顯地位,它的形式也自然比較講究但,大門與旁門、側門又有很大的差別,大門一般比較華麗,一般旁門及側門就比較簡單一些。金門建築中的門亦是如此,但形式較簡易些,不似中國它省的繁飾。一般皆以木板為門扇,門扇要開關,在關閉時外人要叩環和門鎖,位置放在門扇的中央適宜人操作的高度上,在古代這些門叩、門環稱為「鋪首」或「門鈹」。木板的門,成年在外經風吹、日曬和雨淋,很容易損壞,所以都塗上油漆加以保護。

建築有它物質與精神兩方面的功能,人們要求建築不僅要實用,而且還要美觀,它們的形象從總體到局部,都要起人們的美感,為使建築更具有表現力,更具其精神上的啟迪,人們常在美化的加工中注入更多的思想內涵。

金門的民居建築中門的變化不大,並不花俏,但樸實,隨著房屋歲月的流逝,留在門上的記憶也更深刻。門可以代表一個房子的門面,也是一個人、一個家族的象徵,家族的興敗。這次二張門系列中,一張為以花崗石為框架組成的樸實簡單的門,木門也已破舊不堪,似乎久未開啟過,象徵家人皆遷移他處,家門完全荒廢。另一扇門則是比較帶裝飾性的拱門造型的門,比較講究,有紅磚作為裝飾,門上也上了黑漆,雖年久也褪色,但較華麗,但也顯示家人也外移了,這是人部份金門人的心聲,大都長大成人皆往台灣工作發展。這也是我想畫門的背後想看,有些悲傷。

(二)內容形式及技巧

門是主要的主要的表現主題,強烈的放置正中心。一個殘破老舊的完全沒有維護簡陋木門,以寫實的手法描繪道出門的內心思想,斑剝的牆壁代表其年代留下的歲月痕跡,門置於構圖的中心,以較嚴肅的態度來處理,所以擺中心,在平面空間中,畫出細微的空間表現,加上光影的投射更能表現出門的記憶,但其後

家的象徵意義是以門為系列的背後的內涵思想。



圖九 門(一) 尺寸：91cm × 60.5cm(30M)

媒材：油彩、畫布 年代：2003 年



圖十 門(二) 尺寸：91cm x60.5cm(30M)

媒材：油彩、畫布 年代：2003 年

十、作品名稱：五腳氣洋樓（圖十一）

規格尺寸：91cm x65cm(30P)

使用媒材：油彩、畫布

創作年代：2003 年

（一）背景分析

金門洋樓，是一種結合了南洋殖民樣式與閩南傳統民居的中西合併樣式建築。它的出現因於早期金門鄉僑赴外洋發展，在「光宗耀祖、衣錦還鄉」的心態下，賺取僑匯，進而回饋金門鄉僑的一種空間構築行為。這種藉由僑匯所進行的聚落空間改造，其影響是多面向的，涵蓋了住宅、學堂、槍樓、祠堂、教室---等。而僑匯經濟運作下的聚落空間變革，將以閩南建築為主體的傳統聚落異質化，進而建構出一種特有的空間文化形式。

此作品位金城鎮的許向侯洋樓外廊，因離家不遠，從小就印象深刻，加上它的正面的「彎拱門」是作為認定金門洋樓的最佳語彙。一般以「番仔樓」通稱洋樓，而出龜、二塌壽、五腳氣這三種建築因為量體較大，符合「樓仔厝」的稱呼。

（二）內容形式及技巧

以近似寫生的方式描繪出洋樓建築的外廊，由五腳氣的走廊一邊以正中心透視點，加上廊柱的漸次排列，增加畫面的空間感。斜照的陽光穿透外廊，光影投射使建築更有立體感。光影的變化豐富，使造型華麗的洋樓更添加美感。有些淡紅磚色的低彩色調，增加復古的感覺，整幅色調統一和諧，近似寫意的而非細緻描繪，使畫面不會因是建築而生硬，反多了一種協調性的意境。



圖十一 五腳氣洋樓 尺寸：91cm x 65cm(30P)

媒材：油彩、畫布 年代：2003 年

十一、 作品名稱：梯（圖十二）

規格尺寸：91cm ×72.5cm (30F)

使用媒材：油彩、畫布

創作年代：2003 年

(一)背景分析

洋樓建築大多以二樓為主，其中印象深刻的除外觀的造形外，屋內的向上的木梯，拾級而上咚咚的聲響，令人回味，小時候每回登樓時總是很興奮。個人對木質的器物本就很偏好，木造的樓梯與現今水泥造的一比，更是特別懷念。這圖是從水頭村得月樓旁的洋樓取景的，保存的很完整，刻意用俯視的角度去表現，再利用陽光的投射營造氣氛。

(二)內容形式及技巧

構圖是一樓梯，由上往下的俯視視點，使一般的樓梯有不同的視覺效果，簡單的線條組合而成，統一的色調為了使畫面協調，強烈的亮暗對比，左暗右亮，使畫面戲劇效果強烈，嘗試從不同的角度去描繪一般的畫面可以使畫面更有趣味性，壓縮性的透視，色彩方面則為主觀的色彩描繪。



圖十二 梯 尺寸：91cm x 72.5cm (30F)

媒材：油彩、畫布 年代：2003 年

十二、 作品名稱：守護神（圖十三）

規格尺寸：116.5cm x96cm（50F）

使用媒材：油彩、畫布

創作年代：2003年

（一）背景分析

金門民間用風獅爺來「鎮風止煞，祈祥求福」，視為村落的守護神，是金門最具特色的民間信仰。風獅爺佇立於村旁，終年忍受風吹雨打的洗禮，構成金門獨特的文化景觀。身上的紅布一般慶典時會披上，也有是村人還願加諸其上的。

目前金門至少有六十八尊風獅爺，分佈在五十二個村落。現在的有五十六尊是石刻的，這是民間亦稱之為「石獅爺」或「石獅公」的原因。石材有花崗石、泉州白石和青草石，其中以花崗石佔大部份，顯然是就地取材之便。也有泥塑的、有磚砌。型式有：如獅、似虎、又像人形的風獅爺，有的蹲坐，有的站立，有的蜷伏，有的仆臥，又有雄性、雌性之別。有的彩妝、有的保有樸拙本色，種類形式雖各異其趣，但大大的眼精，抖擻有神地肩負起捍衛村境的神聖任務則雷同。數百年來牠一直屹立在金門島上許多村落的入口處，或是村郊，或是村廟周圍，或是水池旁側。牠負責抵擋凶煞的入侵，牠負責庇祐村民的安寧，所以稱之為「村落守護神」，實當之而無愧！

（二）內容形式及技巧

主角風獅爺位中央偏左，向右望著，背景以樹林襯托，立於村外的樹林間的風獅爺，是由下向上的仰視，為了顯示風獅爺“鎮風避邪”莊嚴的神聖工作。色彩方面，黃花崗石雕的石獅，雕鑿細緻厚實質感，與藍天為對比色。而紅披風在一片樹綠中也是對比色的表現。技法上風獅爺是以直接畫法完成，背景的樹林為求漸層感，分次間接畫法，比較細膩。



圖十三 守護神 尺寸：116.5cm x 91cm (50F)

媒材：油彩、畫布 年代：2003 年

十三、 作品名稱：信仰（圖十四）

規格尺寸：130cm x97cm（60F）

使用媒材：油彩、畫布

創作年代：2003 年

（一）背景分析

早期風獅爺信仰較盛行，民眾信仰虔誠，近年來已少見各村為風獅爺辦理作醮或演酬神戲等大型祭拜活動，主要是廟會時，法師在風獅爺前唸咒，敬三獻酒，將紅布綁在獅身上，象徵請獅爺神至廟裡作客，同享盛典，有的村落當神轎繞境時，也先經過風獅爺前，藉其威力把夾雜巡行隊伍中的惡煞攆走。

金門由於廣植樹林後，風獅爺的原來鎮風功用漸失，除鎮風避邪外，現今居民也提升其功用性，一般任何的祈福平安事皆來拜，是金門居民可愛之處。

（二）內容形式及技巧

主體一目了然的正中心構圖，把風獅爺置於畫面的中心，代表它的威望與被居民敬仰的重心。畫面下方的慶典廟會迎神活動，圍繞著正中心的風獅爺，代表了居民與風獅爺之間的信仰關係。高彩度的彩繪風獅爺，很有中國民俗色彩特色，紅、藍、黃組成與造型古拙雕刻，也很有味道，與純樸的居民，形成一片共融的生活體。



圖十四 信仰 尺寸：130cm × 97cm (60F)

媒材：油彩、畫布 年代：2003 年