

第三章 研究設計與實施

本章旨在說明本研究的設計，以及研究的實施方法流程，共分為六節：第一節為本研究之研究架構，第二節為本研究的研究方法，第三節為本研究的研究對象，第四節為本研究所需之研究工具，第五節為本研究實施之研究步驟，最後第六節為本研究資料整理與分析之方法。

第一節 研究架構

本研究之目的，在於欲了解台灣公立美術館教育活動推展現況，以及接受企業贊助時所受到的影響，探究重點包括對台灣公立美術館教育活動現況之了解、教育活動的規劃與執行之探究，以及教育活動接受企業贊助時，所受到影響之探究。本研究之設計可由以下研究架構圖說明(見圖 9)：

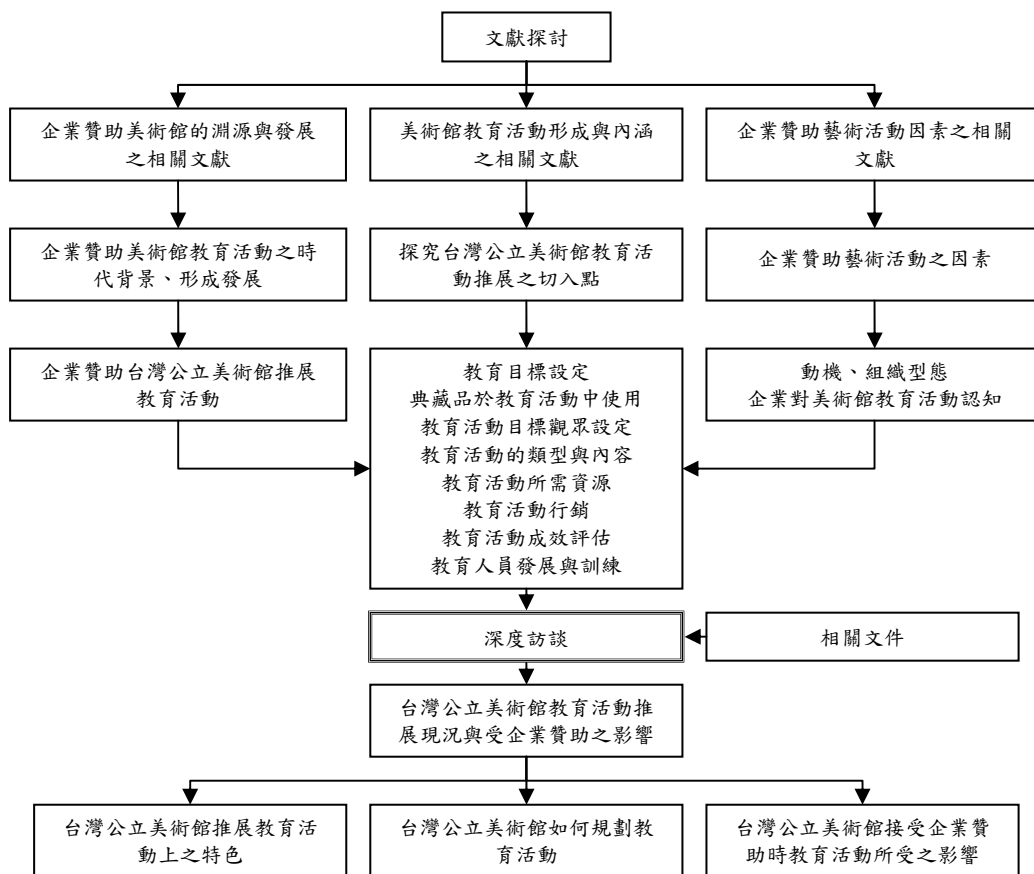


圖 1 研究架構圖

本研究首先經由文獻探討，依據研究目的與研究問題，收集相關之前人研究成果，文獻的收集主要有三個主要取向：一為美術館教育活動形成與內涵之相關文獻、二為企業贊助美術館的淵源與發展之相關文獻，三為與企業贊助藝術活動因素之相關文獻，在「美術館教育活動形成與內涵之相關文獻」方面，以收集探討美術館教育發展、美術館教育之特性，以及美術館教育活動規劃實務之相關文獻為重點，以了解美術館教育發展的趨勢，以及形成實際訪談時，用來探究台灣公立美術館教育活動推展之切入點；在「企業贊助美術館的淵源與發展之相關文獻」方面，目的是在於探討本研究主題的時代背景脈絡與現況，因此主要以收集與企業贊助美術館教育活動之時代背景、形成發展、類型等相關文獻為方向；而當美術館接受企業贊助時，企業如何影響美術館的教育活動推展，正是本研究欲探究之重點之一，因此文獻收集的第三個取向即是「企業贊助藝術活動因素之相關文獻」，透過對於企業參與藝術活動因素之了解，以作為本研究分析美術館教育活動接受企業贊助時，所受影響情形所需之背景知識。

而透過對於文獻探討獲取研究所需之相關背景資料後，在台灣公立美術館教育活動推展之資料收集規劃上，本研究採取多重個案的方法，以立意取樣的方式，選取國美館、北美館，與高美館為研究個案。於資料收集的執行上，則以訪談法為主，與研究主題相關的文件資料為輔，收集台灣公立美術館教育活動運作實務上的相關資料。最後對於所收集的資料進行整理與分析，並加以討論以回答研究問題。

第二節 研究方法

本研究之研究主題性質上，包含了對於美術館教育活動現象面的探究，以及對於教育活動規劃與執行面的探討，並試圖了解美術館教育活動接受企業贊助時，所受到企業方影響發生在哪些層面，這樣的影響對於美術館的教育活動有何裨益。而這些研究所需的資料，都必須從美術館教育活動實際實施的場域去挖掘，必須對於美術館規劃與執行的機構或是人，有較深入的接觸與探究，才能獲得研究所需的相關訊息，了解教育活動實際運行的情況。因此在研究方法的選擇上，便需要採用一種能夠針對某個特定對象與主題，深入加以探索的研究方法－「個案研究法」。

「個案研究（case studies）就是對一個場域、一個單體、文件資料儲存庫、或某一特定事件做鉅細靡遺的檢視。」（黃光雄主譯，2001：78）。個案研究法有個特色，它就像是一個漏斗，早期是寬闊的一端，先由廣泛地搜尋可能成為研究主題的資料來源，然後試圖以研究目的判斷研究場所或資料來源的可行性，接著尋找研究可能進行及可行方式的任何線索。從資料蒐集、檢視，而決定研究進行的方向。在這過程中，必須妥善分配時間、決定訪談何人，以及評估研究探討的深度。這種從廣泛的探索開始，挪向較具體直接的資料蒐集和分析之特性，適合用於探索本研究之研究主題，因此決定使用個案研究的方法。

而為了能使研究的結果更具有代表性，在考量研究者本身所能的人力、物力、研究時程之後，本研究於台灣北、中、南三區，各選取一個具有代表性的美術館作為個案，以期能兼顧台灣不同地區公立美術館教育活動推展上多元之樣貌，因此本研究的個案研究法，其實是一種多重個案研究法，透過對於三個個案的探索，期望可以讓研究結果更加多元豐富，並了解研究個案間之普遍性與共通性。

而在資料實際收集的方法上，主要採用的方法以訪談法為主，輔以文件分析法。以下針對二種方法分述如下：

(一)、 深度訪談法

本研究於文獻探討中歸納本研究欲觀察的面向，以及切入的重點後，對於台灣公立美術館教育活動推展，以及接受企業贊助運作實務上的資料，主要採取訪談法收集。因為美術館教育活動之所與成型，是經過美術館館長、教育活動推展工作上相關的教育人員，考量美術館的觀眾，並且在需要的時候，尋求外部人力或是企業支援，共同討論規畫的成果。一次教育活動的成功執行，凝聚了來自於很多人的想法所規畫，並也由不同的人所參與，教育活動才得以執行。美術館教育活動的產生，是人與人之間互動的產物，欲深入了解美術館教育活動，本研究認為應當從教育活動的決策者與規劃者下手，才能了解教育活動是如何的產生，產生過程又為何。陳向明（2002：227）認為，訪談是建立在語言交流以達成互相理解的過程，透過交談與提問，研究者與研究對象之間可以建構出對雙方都有意義的社會現實。其提出訪談在具體功能上，可以了解受訪者的想法；了解受訪者對事件的意義解釋；可以對於研究對象有較寬廣、整體性的視野，並且能進行較深入、細緻的描述；等功能，本研究所欲探究的教育活動運作實務，皆是由「人」所制定、規劃與執行的，因此採用訪談法較能有效收集適當的資料。

而在訪談的執行上，本研究將採取「半結構性的訪談」。半結構式訪談的好處即在於，當向受訪者提問時，能夠有對於一個問題持續深入挖掘的機會。以本研究而言，教育活動的推展，決策者或規劃者所做的每一個決定，一定會受到當時所涉及的人、經費、時空背景等各種相關因素的影響，然而當受訪者談論這些經驗的時候，必定會有一些值得持續深入挖掘的重點，或是交代不夠清楚的部份，這時候如果讓訪談大綱保持彈性，就更方便能夠對於重要的事實，繼續深入挖掘，以了解受訪者的想法，而對

於交代不夠清楚的部份，也可以透過持續的追問加以釐清與澄清。因此本研究在訪談的規劃上，針對研究目的，首先透過文獻探討擬定主要訪談的方向與重點，制定訪談大綱，同時考量應該對訪談大綱保持部分的彈性，並把握可以進一步深入追問的機會，以幫助收集更深入的資料，因此在訪談大綱的設計上，採用半結構式的訪談大綱設計，對於訪談大綱的每個題幹，皆採能讓受訪者能自由開放的回答方式，而受訪者於訪談的過程中，才視實際情形，加以持續深入追問。

(二)、 文件分析法

本研究除了主要採用深度訪談的方式來蒐集所需資料，對於訪談之不足的部份，則採取相關文獻的收集與分析補足。在本研究的訪談過程中，受訪者不論是對於教育活動現況的述說，或是對於教育活動規劃過程的陳述，或是對於贊助企業影響的說明，都是受訪者經驗的呈現。因此在這樣的過程中，有一些非常細節的事實，往往受訪者無法具體的陳述出來。在本研究訪談所得，受訪者所談及的事物，有時候已經是一種比較統整，或者已經經過受訪者概念化的事實或經驗，因此對於有些較為細節的事實，例如受訪者可能會提到某個活動，但是其可能會將另一個活動中所發生的事情混淆進來，這時就需要透過相關的文件加以釐清。有時候受訪者談及某一個教育活動的現況時，可能因為當時某些原因，而根本遺漏了某些事實，這也需要透過美術館教育活動相關的文件與訪談結果進行比較，才得以發現。

在本研究與受訪者接洽的過程中，研究者皆會很仔細的說明研究的目的，以及希望從受訪者得到的訊息為何，因此在接洽的過程中，也會同時的希望受訪者可以提供相關的資料，因此本研究的受訪者在訪談的當天，也會同時提供其所承辦過之美術館教育活動相關資料，例如教育活動的簡章、報名表、DM、館訊、美術館的工作介紹相關資料、教育活動所用到

的學習單、延伸品，或是觀眾調查的意見回饋單等。而這些資料，就成爲補足訪談資料之不足的重要資料。

第三節 研究對象

本研究基於研究目的與研究方法，爲了取得合適的資料，在研究對象的選擇上採取立意取樣的方式，個案的選擇上，依台灣北、中、南三區，分別各選取一座公立美術館爲個案；而個案中訪談的對象，以美術館教育活動的決策者，例如美術館館長與教育推廣組組長，以及實際規劃與執行教育活動的部門內館員爲主。

(一)、 個案選擇

台灣公立美術館教育活動推展現況，與受到企業贊助之影響，是本研究的研究議題，而公立美術館本身即爲台灣社會藝術教育推展上，最重要的機構。因此，爲了能讓所收集的資料更加的豐富，並且具有代表性，本研究個案之選擇上，衡量研究者自身的人力、物力，以及研究時程，於台灣北、中、南三區各選取一座公立美術館，作爲本研究之個案，北部爲北美館、中部爲國美館，南部爲高美館。

北美館爲台灣第一座公立現代美術館，以 2004 年爲例，北美館舉辦的專家演講、導覽、展覽室對話、座談會與研討會、美術研習、教師研習、假日親子活動美術營等有 104 場次的教育活動，而現場導覽更多達 1258 場次（北美館，2005），可以說是非常活躍，因此選定其爲北部地區之代表個案。

在中部地區，本研究選擇的個案爲國美館。國美館舊稱爲「省立台灣美術館」，於 1999 年改隸行政院文化建設委員會，成爲國家級唯一的美術館（國美館，2005），因爲 1999 年遭逢 921 大地震，國美館館設損毀，於是在 1999 年到 2004 年之間進行館舍整修，新開放的國美館，更著重對於美術館教育功能的強化，規劃了很多美術教育空間，因此選定其爲中部地區之代表個案。

高美館是台灣南部唯一的大型綜合性美術館，因此也成爲南部地區重要的社會藝術教育推展的重鎮，高美館對於美術館教育的推動相當多元與活耀，近年更成立兒童美術館，與高美館本身的教育活動互相呼應，因此選定爲南部地區之代表個案。

(二)、 訪談對象

本研究之研究目的與問題，關注的重心在於美術館教育活動的規劃與推展，以及接受企業贊助時，受到贊助企業的影響。根據本研究的性質，在訪談對象的選取上，應該首要考量美術館內，進行決策的主管，同時也要兼顧有了解美術館教育活動實務運作情形的館員，因此在訪談對象設定上，以參與美術館教育活動決策的高階主管，以及負責實務運作上的教育活動承辦人爲受訪者選取的優先考量。

在訪談對象的接洽過程上，因爲本研究所選取的個案，皆爲台灣公立美術館，性質上屬於政府公部門的機構，因此在與美術館接洽的同時，也請研究者所就學的美術學系，發布公文，協助向訪談對象所處的機構說明本研究之需要。最後得以與三座美術館的聯絡人取得聯繫，在接洽的過程中，會先向聯絡人說明本研究的目的，以及希望能夠洽詢的訪談對象，之後再由聯絡人與本研究預定的訪談對象溝通協調。而在訪談過程的尋求中也並非皆能如人所願，因爲美術館本身館務繁忙，未必所有預設的受訪者皆能答應接受訪談，但這些受訪者雖然無法協助訪談，他們會取而代之推薦其認爲同樣適合的人選，甚至也協助進行接洽。而在研究的過程中，有些受訪者也會建議其他有助於本研究問題探索的相關人員，並提供聯絡的管道，以協助研究者與其接洽。本研究最後選取 8 位受訪者進行訪談，以收集本研究所需之資料，本研究受訪者之背景與選擇考量如下表(見表 8)：

表 1 受訪者資料表

個案	受訪者代碼	職務	選擇之考量
國美館	V1	美術館館長	美術館教育活動的決策者，同時為美術館與贊助企業洽談的代表
	V2	教育推廣組組員	教育活動規劃與執行的實際承辦人，有實際承辦過接受企業贊助之教育活動經驗
	V8	教育推廣組組長	美術館教育推廣組組長，兼具美術館教育活動決策與執行的經驗，並為美術館與贊助企業洽談的主要代表
北美館	V3	美術館館長	美術館教育活動的決策者，同時為美術館與贊助企業洽談的代表
	V4	教育推廣組組員	曾擔任美術館教育推廣組組長之職務，兼具美術館教育活動決策與執行的經驗，並也擔任過美術館與贊助企業洽談的代表
樂彩股份有限公司	V5	〔樂彩傳愛〕專案副執行長	贊助的決策者、同時為企業方與美術館洽談之代表
高美館	V6	教育推廣組組長	美術館教育推廣組組長，兼具美術館教育活動決策與執行的經驗，並為美術館與贊助企業洽談的主要代表
廣達文教基金會	V7	執行長	贊助的決策者之一、同時為企業方與美術館洽談之代表

第四節 研究工具

本節針對本研究主要研究工具：訪談大綱，說明訪談大綱的目的、訪談大綱的內容，以及訪談大綱的編製過程。

(一)、 訪談大綱之目的

爲了能夠在與美術館教育活動推展相關人員的訪談中，有效的取得能夠成爲探究美術館教育活動與企業贊助影響上，可用且深入的資料，因此本研究扣緊研究目的與研究問題，設計本研究之訪談大綱，以期在訪談時，能深入探得台灣公立美術館教育活動的「實施現況」、「規劃與執行過程」以及「受到贊助企業的影響」之重要事實。

(二)、 訪談大綱之內容

本研究一方面希望能對於美術館教育活動，選定明確的重點加以深入探討剖析，因此透過文獻探討歸納出「教育目標的設定」、「典藏品使用於教育活動中情形」、「教育活動目標觀眾設定」、「教育活動的類型與內容」、「教育活動所需資源」、「教育活動行銷」、「教育活動成效評估」以及「相關教育人員發展與訓練」等八個面向，以深入探析美術館的教育活動，另一方面，依據研究目的，本研究亦同時想了解美術館教育活動其推展的現象面、規劃面，以及背後受到企業贊助的影響面，因此訪談大綱的題目設計上，即分別由這八個面向的「實施現況」、「規劃與執行過程」以及「受到贊助企業的影響」，來設計訪談大綱的題目。

本研究之訪談大綱（見附錄一），爲半結構式的訪談問題設計，分爲八大題，此八大題即爲上述美術館教育活動的八個面向，而每一大題中，依據「實施現況」、「規劃與執行過程」以及「受到贊助企業的影響」三個訪談目的，分別擬定二到五個小子題。透過如此兩層的結構，希望訪談大

綱可以一方面確保訪談結果的穩定性與客觀性，另一方面也能讓受訪者可以充分表達意見，增加所收集資料的豐富性，以利於本研究後續的分析與討論。

(三)、 訪談大綱之編製過程

訪談大綱的編製過程，依序為：訪談大綱初稿設計、請專家進行訪談大綱效度與內容建議、調整訪談大綱、確定訪談大綱等流程。

訪談大綱之初稿，於 2006 年 4 月 5 號擬定完成，之後依據訪談大綱初稿，設計訪談大綱之專家效度意見調查表（見附錄二），並於 4 月 5 號到 4 月 18 日之間，尋求五位專家，對訪談大綱提供建議，訪談大綱於其間經由研究者與專家不斷交換意見（見附錄三），逐漸成型，並於 4 月 18 日定稿。

本研究進行訪談大綱專家效度意見調查中，所邀請之專家，其相關背景如下（見表 9）：

表 2 訪談大綱專家效度之專家背景資料表

專家代碼	專家之背景
專家 A	曾任博物館教育發展協會（MeDA）研究員、中華民國博物館協會研究員，專長為視覺藝術教育、藝術行政
專家 B	現為台灣某大學藝文中心主管，曾擔任策展人，並有和企業基金會合作之經歷，專長為視覺藝術教育、博物館教育
專家 C	曾為北美館館員，專長為美術史與藝術行政
專家 D	現為台灣某藝文相關基金會執行長，專長為藝術行銷、藝文政策與藝術社會學
專家 E	現為台灣某大學助理教授，專長為視覺藝術教育、博物館教育

第五節 研究步驟

本研究實施上，按照步驟的先後可分為四個階段：準備階段、實施階段、資料整理階段與完成階段。準備階段中，首先對於美術館教育相關文獻進行探討，發現問題，了解研究主題的時空背景，並形成動機，之後決定研究主題，並著手進行研究的規劃以及研究工具的設計；實施階段開始後，對美術館教育推展相關人員進行訪談，並同時收集相關之文件資料；資料整理階段則對所收集的資料加以整理與編碼，依據研究目的與問題，進行分析與討論；最後進入研究的完成階段，依據資料分析與討論的結果，決定研究的結論，並向美術館、企業以及後續研究者提出建議，最後完成論文的書寫。圖 10 為研究步驟圖，而本研究之研究步驟細節，依次分述於後：

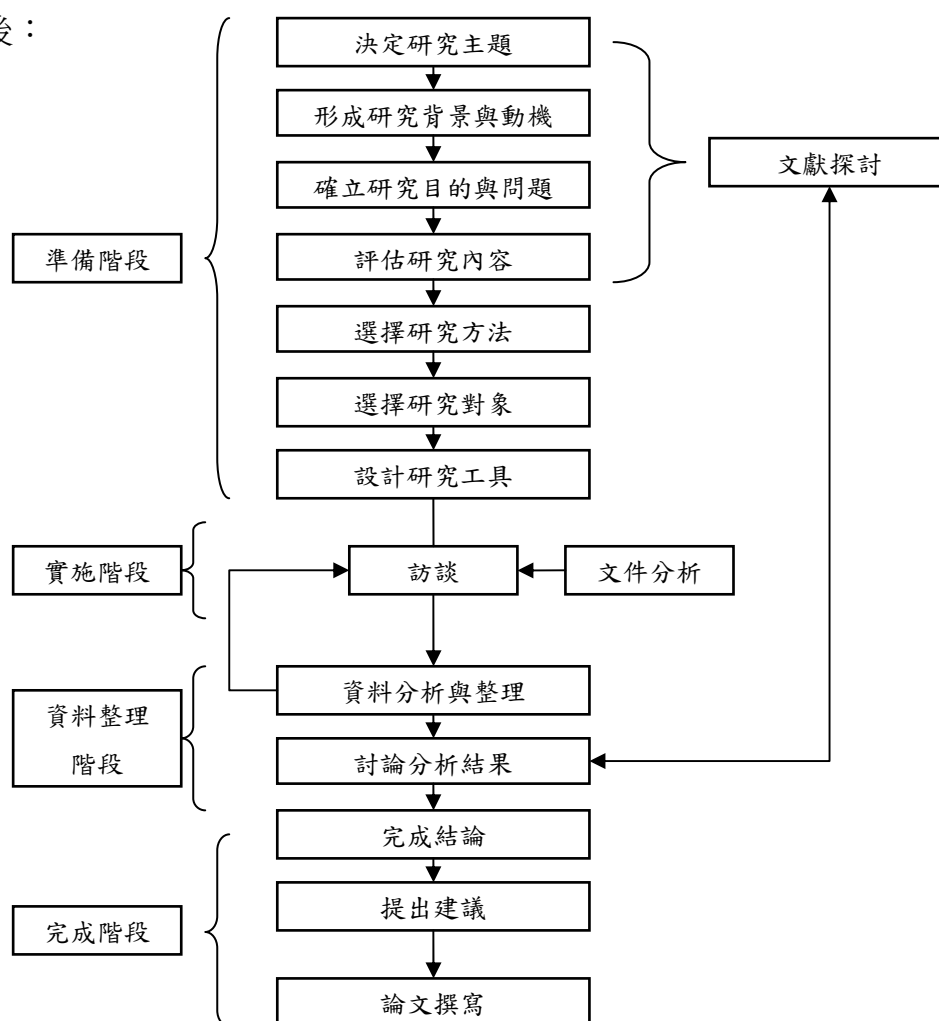


圖 2 研究步驟圖

(一)、 準備階段

本研究準備階段主要工作包括決定研究的主題、形成研究背景與動機、確立研究目的與問題、評估研究內容、選擇研究方法、選擇研究對象，以及設計研究工具。本階段最主要的工作，即是進行與美術館教育活動推展，以及企業贊助藝術活動之相關文獻探討。在文獻探討的過程中，發現台灣公立美術館肩負社會藝術教育使命的重要性，以及台灣美術館教育活動推展上需要企業贊助的趨勢，並反思可能受到贊助企業的影響，成為本研究的出發點，隨後從相關文獻探討中，對研究主題的時代背景脈絡進行探究，以了解研究主題相關背景知識，並強化研究的動機，最後決定研究的主題，並基於研究的背景與動機，確立研究的目的，並依據研究目的擬定具體的研究問題。

當研究的目的與具體問題確立之後，研究者便開始思考，想要了解台灣公立美術館教育活動推展的現況、教育活動的規劃與執行，以及受到企業贊助的影響，應該透過怎樣的方法，才能有效的收集到能夠回答這些問題的資料，最後決定採用多個案研究法的研究設計方式，並以深度訪談法為主，文件分析法為輔，來做為資料收集的方式。而決定研究方法與資料收集方法後，便開始著手選定研究對象，連絡訪談對象，以及設計研究工具。而研究的方法選擇過程、研究對象的挑選方式，以及研究工具的設計，細節已經於本章第二、三、四節討論過，因此於此數不再贅述。

(二)、 實施階段

確定受訪者，以及設計好訪談大綱後，即進入本研究之實施階段，開始著手連絡受訪者並進行訪談工作。本研究前後共經歷六次的訪談，以下以表格的方式，依照訪談者代碼為順序，呈現六次訪談的時間、地點、與訪談情境（見表 10）：

表 3 訪談實施排程表

受訪者代碼	訪談時間	訪談地點	訪談參與人員	訪談情境
V1	2006/04/20 11:00AM	文建會 11F國美館台北辦公室	館長、研究者、協同訪談者，共 3 人	國美館台北辦公室，是一間大小約 5 坪的獨立辦公室，訪談當天只有館長單獨接受我們的訪談，中途也沒有其他的人士進來打斷訪談，協同訪談者為研究者的同學，因其研究主題與國美館事務亦有關聯，因此一同參與訪談，但訪談的過程中，協同訪談者並無介入訪談的過程，僅協助訪談的錄音。
V2	2006/05/02 01:30PM	國美館 教師資源中心	美術館教育推廣組組員與研究者，共 2 人	訪談的地點為國美館教師資源中心，當天因為為上班時間因此並無人使用教師資源中心，訪談過程十分安靜，並未受到打斷。
V3	2006/04/20 02:30PM	北美館 雕塑中庭	北美館館長、教育推廣組組員、研究者、協同訪談者，共 4 人	北美館雕塑中庭設有露天咖啡座，當天天氣陰涼因此選在該處進行訪談，因為是上班時間，因此中庭並無出現其他的人，推廣組組員因為要接續在館長後訪談，而且也是這次訪談的聯絡人，因此在訪談的過程中也陪同在旁。推廣組組員僅有在館長詢問是否北美館有請過編制外的人力時，輔以說明，對於其他問題並未參與回答。協同訪談者為研究者的同學，因其研究主題與國美館事務亦有關聯，因此一同參與訪談，但訪談的過程中，協同訪談者並無介入訪談的過程，僅協助訪談的錄音。
V4	2006/04/20 04:00PM	北美館 雕塑中庭	北美館教育推廣組組員、研究者、協同訪談者，共 3 人	當天下午對黃館長的訪談結束後，稍作喘息便於原地繼續進行施研究員之訪談。協同訪談者為研究者的同學，因其研究主題與國美館事務亦有關聯，因此一同參與訪談，但訪談的過程中，協同訪談者並無介入訪談的過程，僅協助訪談的錄音。

V5	2006/05/08 10:00AM	樂彩股份有限公司副執行長辦公室	樂彩傳愛專案副執行長、研究者，共2人	訪談地點為樂彩股份有限公司樂彩傳愛專案副執行長辦公室中，辦公室為一獨立空間，訪談的過程中並無其他人員進入打斷。
V6	2006/04/24 08:30AM	高美館教育推廣組辦公室	高美館教育推廣組長，研究者，共2人	訪談的地點為教育推廣組張組長之辦公室，當天為美術館休館的星期一，因此組長整個時段中，僅有一次中途暫停接聽電話，但是因為接聽電話時，訪談問題已經回答到一個段落，因此研究者認為並不會影響到該題的內容。
V7	2006/06/27 02:00PM	廣達文教基金會會議室	執行長、研究者，與協同訪談者1名，基金會新進員工2名，共5人	訪談的地點為廣達文教基金會會議室，因為研究者與協同訪談者，都曾經個別向執行長尋求訪談的機會，加上訪談日之近期，廣達文教基金會恰巧有新進員工，因此廣達文教基金會安排研究者、協同訪談者與新進員工，一起參與這次的訪談。本次的訪談中，主要為研究者與協同訪談者一起發問，執行長回答。訪談前，基金會先播放基金會與基金會活動介紹之 PPT，之後才開始進行訪談，訪談的過程中並無其他事件打斷。
V8	2006/07/09 09:30AM	國美館教育推廣組長辦公室	國美館教育推廣組長、研究者，共2人	訪談的地點為國美館教育推廣組長辦公室，訪談過程曾有有兩通電話中斷訪談，但因為組長會先讓話題到一個段落才接電話，因此對於訪談的進行影響不大。

在訪談的執行上，本研究採取半結構式訪談的方式，對於每一次的訪談進行前，會依照受訪者的背景，在遣字用字上，稍微調整訪談大綱的題幹，或是略做增加題目與減少題目，調整的目的，是為能讓訪談實際執行上，有助於問出更貼切受訪者身份或是背景差異的問題，因此對於訪談大綱的目的與結構內容，並無改變。

在訪談的過程中，深刻感覺到美術館身為公共服務機構的親切感，雖然受訪者之社會位階相較於研究者，皆顯著高出許多，但是在訪談的過程中，受訪者皆以認真的態度接受訪談，在訪談時間與空間的挑選上，也都能考量本研究之需求，選擇獨立不受干擾的地方進行，過程中也幾乎沒有其他外務打斷，整體而言，訪談進行的過程可以說是十分順利。

(三)、 資料整理階段

1. 資料分析與整理

當訪談結束後，本研究即著手進行所收集之訪談資料的分析與整理，訪談資料的分析與整理對於本研究而言非常重要，因此資料分析與整理的細節，將於本章第六節進行詳細的說明。

2. 討論分析結果

在對於訪談結果編碼與分析之後，本研究即針對研究問題，著手討論資料分析的結果。對於訪談分析結果的討論，先分別對於三個個案，由探析美術館教育活動推展的八個面向，分別討論每一個個案其美術館教育活動推展的現況、規劃與執行，以及受企業的影響，以了解三座美術館各自的美術館教育活動的推展情形。在對於三個個案分別討論後，則依據研究問題，對台灣公立美術館教育活動的推展現況、台灣公立美術館教育活動的規劃與執行，以及台灣公立美術館教育活動受企業贊助之影響三個方面，就三館之間的特點，進行歸納與討論，而討論上仍以教育活動推展的八個面向為重點，以呈現台灣公立美術館教育活動之推展，以及受到企業贊助之影響的整體情形。

(四)、 完成階段

當資料分析與討論完成之後，即進入研究的完成階段，完成階段主要之工作為完成研究結論、提出研究建議與研究者省思，以及論文文本的撰寫。在完成結論方面，本研究依據三個研究問題，歸納與抽取綜合討論分析之結果，分別對台灣公立美術館的教育活動推展現況、台灣公立美術館教育活動的規劃與執行，以及美術館教育活動受到企業贊助之影響，提出本研究的結論，其後並分別對美術館與企業，以及後續研究者提出相關建議，最後提出研究者的省思。

第六節 資料整理與分析

本研究的資料與分析方法，主要透過三個步驟實施，首先為閱讀原始資料，其次為登錄，第三為建立編碼與歸檔系統，對於原始資料的閱讀，目的在使對於所收集的資料內容更加熟悉，而登錄則是對於研究資料的篩選過程，將重要的訪談內容選取出來，而將較不重要的訪談內容忽略，第三則為編碼與歸檔系統的建立，本研究將資料分析的編碼以及資料整理的歸檔編號放在一起，以方便如欲回顧原始資料時，可以很迅速的查找到原始資料的位置。而對於資料整理與分析的詳細過程，分述如下：

(一)、 閱讀原始資料

在訪談結束後，會將訪談錄音檔打成訪談逐字稿，其後便開始對於訪談逐字稿進行一而再，再而三的閱讀，目的在於熟悉資料的內容，並且琢磨資料中的意義。在進行資料分析前，對於資料越是熟悉，越有利於資料分析時意義的找尋與分析歸納。而在訪談逐字稿（見附錄五）的閱讀過程中，會將閱讀過程中，腦海所閃過的一些重要的念頭，記錄於小紙片中，或是寫在訪談逐字稿周圍的空白處，雖然這個階段的註記非常的無秩序且跳躍，但是在一次又一次的閱讀中，將會對於訪談資料的樣貌會越來越鮮明，也會逐漸對於訪談逐字稿的內容越來越敏感，能更緊密的與研究問題互相連結。

(二)、 登錄

在熟讀訪談逐字稿之後，接下來便開始根據研究的目的與問題，對所認為重要的資料進行登錄，登錄的方法則是在訪談逐字稿中劃下底線，並且於訪談內容的開頭註記一個流水號（見附錄五）。而在登陸資料的過程中，對於一筆資料是否篩選，將會透過與研究目的和問題之關係來決定，另一方面，也會藉由這個過程，得到對於研究目的與問題進一步的釐清，

並一方面也藉由對於重要訪談內容的登錄，篩選具明顯特徵，或是有重要意義的事實片段，以便進行資料的編碼與篩選。

(三)、 建立編碼與歸檔系統

在資料登錄完成後，便開始著手進行編碼與歸檔系統的製作，編碼與歸檔系統建立的過程為，一方面重新檢視訪談稿中，各個被登錄的重要事實，以及研讀訪談稿過程中，所留下的註記，之後由這些登錄的重要事實中，抽取出核心的概念，將這些概念排列起來。另一方面，回頭檢視研究的目的與問題，試圖找出這些核心概念與研究問題間之關係，嘗試將數個小片段的觀念，集成一個可以與研究問題結合的觀念，於是形成本研究資料分析上的第三層編碼。之後將第三層編碼進行歸納，並與本研究中探討美術館教育活動的八個面向做結合，形成第二層編碼與第一層編碼。最後將這些編碼分層排列，形成本研究的編碼表（見附錄四）。

而在資料歸檔上，為求能夠在資料分析與討論的過程中，當想要回頭閱讀原始資料時，可以直接方便的找到每一個片段在訪談逐字稿中的位子，於是將訪談稿分析的編碼，以及訪談者代號，和逐字稿中的流水號結合起來，就形成編碼最後的形式（見附錄五）。於是當某一個片段被標記為：**(R21V1040)**，便表示這個片段，其被歸類為「教育活動所需資源」(R)面向中，屬於「企業贊助促成動機」(3)中的「美術館方動機」(2)，所在位置為受訪者代碼 V1 的訪談稿中，第 40 筆被登錄的資料片斷。

為了能讓讀者在閱讀本研究案例分析與討論時，能更清楚了解本研究對於編碼與歸檔的註記方式，以下將舉實際的例子加以說明。本論文中對於訪談資料的編碼與歸檔註記方式，分為三種型態：

1. 訪談逐字稿之內容引註於行文的字裡行間：

……館長即在訪談中舉出國美館與廣達文教基金會的互動情形：「他們在做兒童教育推廣時，他們有一定的想法，那種想法他就會覺得說，你美術館你要做，你就跟我做在學校裡面的……」(F21V1078)，因此國美館在像企業提出贊助尋求之前……

在訪談稿的內容並不太長，並且可以融入行文的情形下，會將引註的訪談逐字稿內容以粗黑標楷體顯示，而於引註的結尾標上此段逐字稿內容的編碼，以以上範例而言，在(F21V1078)中，F21 參考本研究之編碼表(見附錄四)，所代表的編碼為教育活動類型與內容(F)－企業贊助對教育活動的類型與內容之影響(2)－企業贊助影響教育活動類型與內容之情形(1)；V1 代表受訪者為國美館館長(見表 8)；而 078 則代表這段引註的流水號為 078，即是位於訪談逐字稿中第 78 筆被登錄的重要事實。

2. 訪談逐字稿自成一段的被引註在論文內文中：

……北美館館員舉出：

……所以當展覽的吸引力是很強的時候，你不需要太費力去行銷，那反而一些比較一般的東西，你就可能要透過一些手法去做行銷。(M11V4081)

當所欲引註的訪談逐字稿內容較長，將以獨立一段的方式進行引註，而將編碼以粗黑標楷體的方式標記在引註內容的結尾，由以上範例，(M11V4081)中，M11 即代表，本段引註被歸類為教育活動之行銷(M)－教育活動的行銷規劃與執行(1)－行銷教育活動之目的(1)；V4 代表受訪者為北美館教育推廣組館員(見表 8)，而 081 則代表此段引註為訪談稿中第 81 筆被登錄的重要事實。

3. 訪談逐字稿內容被引註在註腳中：

=====

……再者，企業基金會的贊助往往緩不濟急 (T22V4033)¹，因為觀眾研究往往是在教育活動中逐漸……

=====

當所欲引註的逐字稿內容太長，或是會影響整篇行文的語氣時，將對所欲引註的逐字稿內容進行概念濃縮，重新書寫，以求行文通順，並以註腳的形式，將所欲引註的逐字稿內容呈現於版面下緣的註腳，而僅於行文中附上編碼，由上例中，(T22V4033) T22 即代表此段逐字稿內容被歸檔為教育活動之目標觀眾 (T) — 企業贊助對目標觀眾服務之影響 (2) — 企業贊助影響教育活動目標觀眾之因素 (2)；V4 代表受訪者為北美館教育推廣組館員，而 033 則代表此段引註為訪談稿中第 33 筆被登錄的重要事實。

¹ (033)有點難，因為企業募款常常緩不濟急，第一個就是說如果你不是像展覽這種大目標，第二個就是企業如果比較有建置、有組織的，他會希望你在前一年就先提出來，就是說你在前一年的十月就要去提出你今年要的是什麼樣的項目，你有幾項全部都要出來，可是有很多東西不是很成型，雖然他們都會安慰你說，沒關係你先提出來，到時候再來補，可是我們都知道如果你投出去，你不是很有把握，那根本就不可能，只是在那邊陪榜的。

第七節 研究之信、效度與研究倫理

本節內容將依序說明，本研究信、效度建立上，以及處理研究倫理上，所採取的策略與方式。

(一)、 研究信度

本研究對於信度的追求上，所採用的方法即是，將訪談結果的分析與討論，請受訪者再次閱讀過，以求證研究中對於訪談內容的援引，以及對訪談內容的分析與討論，符合受訪者的原意，並未扭曲。因此在訪談內容的分析與討論初稿完成時，即會將內容分析與討論的初稿，連同訪談逐字稿寄送給受訪者，請其確認內容，以建立研究的信度。

(二)、 研究效度

本研究的效度，透過研究工具－訪談大綱的專家效度、訪談編碼的一致性，以及研究資料收集上採取多元觀點的方式，來建立本研究的效度。在本研究訪談大綱的設計上，尋求五名專家，對本研究之訪談大綱提供意見，建立訪談大綱的專家效度，以期能讓訪談的結果更貼近事實。而在研究資料的分析上，本研究建立「訪談編碼一致性」，在檢視原始資料，與訪談結果編碼的過程中，會一再檢視訪談內容的編碼是否達成一致，當出現混淆時，將會同與研究者研究領域相近的專家²，共同討論以取得共識，達成共識後才繼續進行資料的編碼，以維持研究的可靠性。而在多元觀點的尋求上，對於本研究訪談者選取上，盡量能在同一個個案中，找尋到兩名以上的受訪者，當實際上僅能有一名受訪者時，對於訪談結果的分析也會盡量與其它可得的相關資料進行比較，以求取訪談結果的分析更為客觀。然而本研究中，來自於企業方的受訪者人數較少，因此本研究輔以由訪談過程中，美術館或企業所提供之文件資料，以補足在訪談上來自於企

² 同註腳 8，見第一章第三節研究限制

業方的受訪者較為稀少之不足。

(三)、 研究倫理

本研究因為所探討的問題，牽涉到美術館教育活動的決策，或是企業贊助的決策，因此本研究的受訪者，其身分與地位皆非常鮮明，即使將受訪者匿名，也很難隱藏受訪者的真實身分。因此為了顧及研究倫理的問題，所採取的方式即為，將研究論文請受訪者閱讀過，並詢問是否有受訪者覺得不妥，不願意被寫出來的部份，將會把其認為不妥的部分由研究中刪除，以避免受訪者因為參與本研究而受到直接或間接的傷害。