

第四章 韓籍學生華語聲調錯誤分析

韓籍學生發單音節聲調的時候，幾乎沒有錯誤。可是在雙音節以上的詞彙中聲調的錯誤率就變高。以下例幾個圖表顯示了雙音節與四音節詞中韓籍學生的聲調調類錯誤分析。直條圖 1-7 中，直的數字是韓籍學生聲調錯誤率，橫的數字是聲調，陰平標為 1；陽平標為 2；上聲標為 3；去聲標為 4；輕聲標為 5。

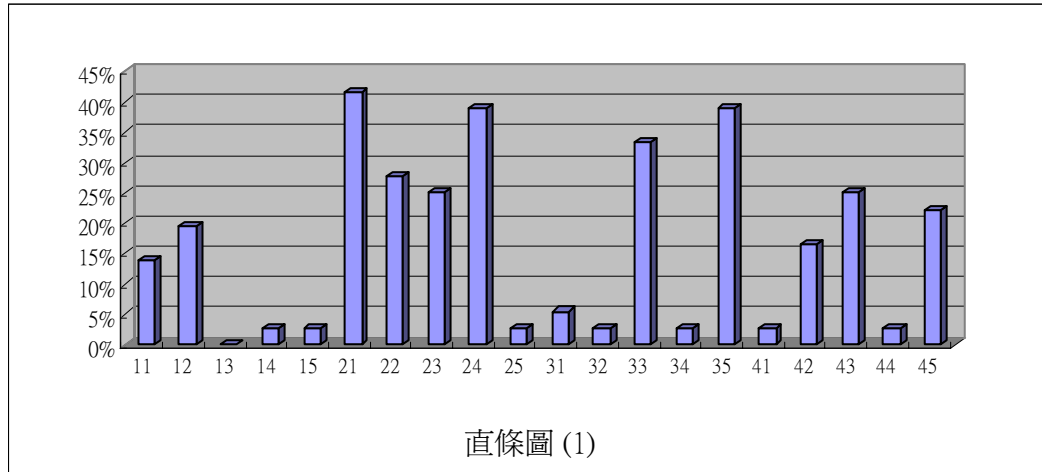
第一節 雙音節詞彙分析

本節分析乙、甲組學生在雙音節詞中的聲調錯誤。

4.1.1 乙組的聲調調類錯誤分析

乙組的學生是初級班學生，就是學華語一年以下的學生。他們還不懂的詞彙還比較多，因此必須先告訴他們發音與聲調，然後再給他們練

習的機會，其後才進行實驗。讓甲組學生念雙音節詞彙的聲調，結果錯誤顯示如下直條圖（1）：



4.1.1.1 四聲與其它聲調組合之錯誤率比較

首先，陰平與其它聲調組合錯誤率討論如下：

「陰平+陰平」的錯誤率是 13.89%；「陰平+陽平」的錯誤率是 19.44%；「陰平+上聲」的錯誤率是 0.00%；「陰平+去聲」的錯誤率是 2.78%；「陰平+輕聲」的錯誤率是 1.78%。其中錯誤率最高的部分是「陰平+陽平」。結果顯示，陰平與其它聲調組合平均錯誤率是 7.57%。

陽平與其它聲調組合錯誤率如下：

「陽平+陰平」的錯誤率是 41.67%；「陽平+陽平」的錯誤率是 27.78%；「陽平+上聲」的錯誤率是 25.00%；「陽平+去聲」的錯誤率是

38.89%；「陽平+輕聲」的錯誤率是 19.44%。其中錯誤率最高的部分是「陽平+陰平」。結果顯示，陽平與其它聲調組合平均錯誤率是 **30.55%**。

上聲與其它聲調組合錯誤率如下：

「上聲+陰平」的錯誤率是 5.56%；「上聲+陽平」的錯誤率是 36.11%；「上聲+上聲」的錯誤率是 33.33%；「上聲+去聲」的錯誤率是 2.78%；「上聲+輕聲」的錯誤率是 38.89%。其中錯誤率最高的部分是「上聲+輕聲」。結果顯示，上聲與其它聲調組合平均錯誤率是 23.33%。

去聲與其它聲調組合錯誤率如下：

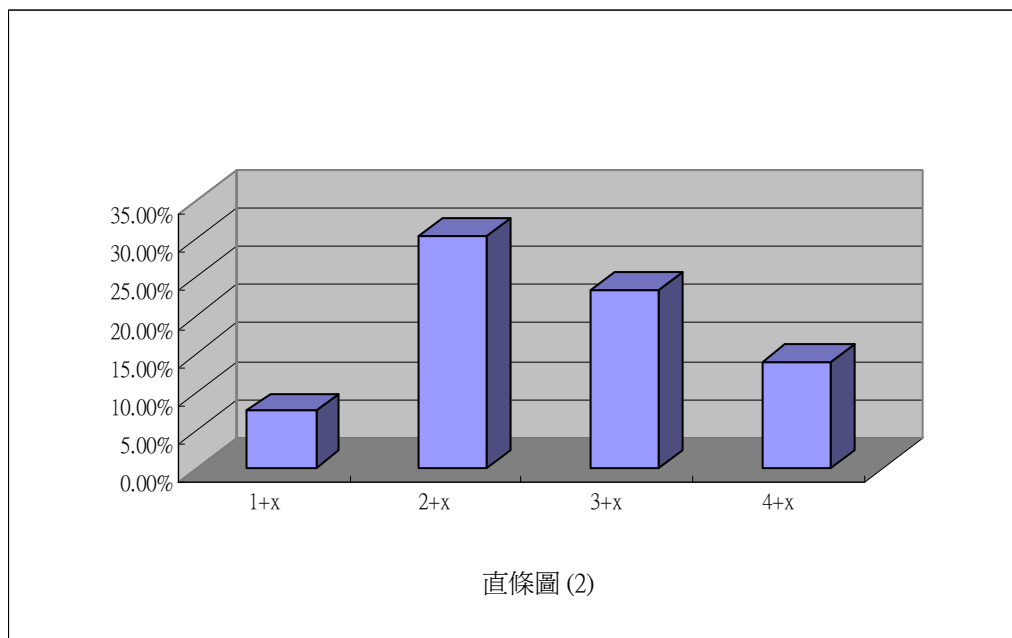
「去聲+陰平」的錯誤率是 2.78%；「去聲+陽平」的錯誤率是 16.67%；「去聲+上聲」的錯誤率是 25.00%；「去聲+去聲」的錯誤率是 2.78%；「去聲+輕聲」的錯誤率是 22.22%。其中錯誤率最高的部分是「去聲+上聲」。結果顯示，去聲與其它聲調組合平均錯誤率是 13.89%。

	陰平	陽平	上聲	去聲	輕聲	平均錯誤率
陰平	13.89%	19.44%	0.00%	2.78%	1.78%	7.57%
陽平	41.67%	27.78%	25.00%	38.89%	19.44%	30.55%
上聲	5.56%	36.11%	33.33%	2.78%	38.89%	23.33%
去聲	2.78%	16.67%	25.00%	2.78%	22.22%	13.89%

表 5 乙組在雙音節詞聲調平均錯誤率

綜合以上，錯誤率最高的聲調組合是陽平與其它聲調組合錯誤率是 30.55%；其次，上聲與其它聲調組合錯誤率是 23.33%；再次，去聲與

其它聲調組合錯誤率是 13.89%；最後，陰平與其它聲調組合錯誤率是 7.57% 的順序。(參照直條圖 2)



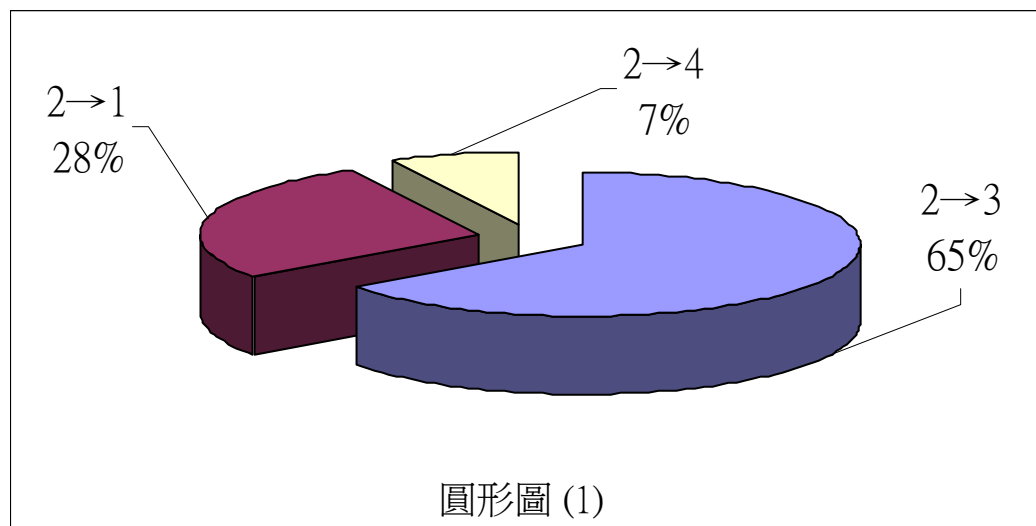
接下來，以錯誤率最高的陽平與其它聲調組合部分，再進一步仔細探討。

4.1.1.1.1 陽平與其它聲調組合之分析

更仔細審視，四聲與陰、陽、上、去、輕聲組合當中，錯誤率最高的部分是陽平與其它聲調組合，錯誤率是 30.55%。

參照直條圖 (1)(2)，因為陽平與其它聲調組合配置的錯誤率特別高，所以筆者進一步仔細分析，首字為陽平的雙音節。

將 30.55% 當作 100%，下面圓形圖（1）顯示，陽平與其它聲調組合配置中，陽平變讀錯誤率傾向。參考下面圓形圖(1)；



首先分析，首字陽平與其它聲調組合的內部錯誤率傾向。

陽平與陰平組合 36 個雙音節詞彙中的甲組學生錯誤率是 41.66%，其中首字陽平變讀上聲的錯誤率是 86.67%、陽平變讀陰平的錯誤率是 13.33%。

陽平與陽平組合配置錯誤率是 27.77%；其中首字陽平變讀上聲的錯誤率是 50%，陽平變讀陰平的錯誤率是 50%。

陽平與上聲組合配置錯誤率是 25%；其中首字陽平變讀上聲的錯誤率是 11.11%，陽平變讀陰平的錯誤率是 33.33%，陽平變讀去聲的錯誤率是 11.11%。⁵

⁵ 不放上去的 44.44% 的錯誤率是，甲組的陽平與上聲雙音節中，末字上聲變讀陽平的錯誤率。

陽平與去聲組合配置錯誤率是 38.89%；其中首字陽平變讀上聲的錯誤率是 100%。

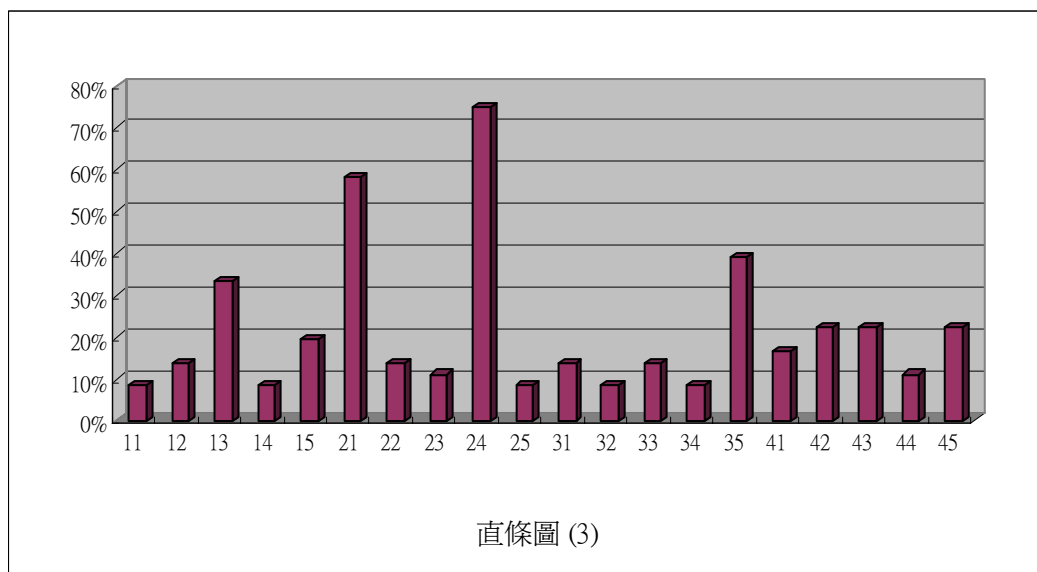
陽平與輕聲組合配置錯誤率是 19.44%；其中首字陽平變讀上聲的錯誤率是 85.71%，陽平變讀陰平的錯誤率是 14.29%。

綜合以上，乙組韓籍學生陽平與陰、陽、上、去、輕聲組合配置中，陽平變讀上聲的錯誤率為 65%，陽平變讀陰平的錯誤率為 28%，陽平變讀去聲的錯誤率為 7%。

分析結果顯示，乙組韓籍學生在雙音節詞彙中，最難掌握的聲調是陽平，而且很容易將陽平變讀成上聲。

4.1.2 甲組的聲調調類錯誤分析

至於甲組學生的錯誤分析如何？以下將證明之。甲組的韓籍學生是學華語六年以上的學生。讓甲組學生念雙音節詞彙的聲調，結果錯誤如下直條圖（3）：



4.1.2.1 四聲與其它聲調組合之錯誤率比較

首先，陰平與其它聲調組合錯誤率如下：

「陰平+陰平」的錯誤率是 8.33%；「陰平+陽平」的錯誤率是 13.89%；「陰平+上聲」的錯誤率是 33.33%；「陰平+去聲」的錯誤率是 8.33%；「陰平+輕聲」的錯誤率是 19.44%。其中錯誤率最高的部分是陰平與上聲的組合。結果顯示，陰平與其它聲調組合平均錯誤率是 16.66%。

陽平與其它聲調組合錯誤率如下：

「陽平+陰平」的錯誤率是 58.33%；「陽平+陽平」的錯誤率是 13.89%；「陽平+上聲」的錯誤率是 11.11%；「陽平+去聲」的錯誤率是 75.00%；「陽平+輕聲」的錯誤率是 36.11%。其中錯誤率最高的部分是

陽平與去聲的組合。結果顯示，陽平與其它聲調組合平均錯誤率是**38.88%**。

上聲與其它聲調組合錯誤率如下：

「上聲+陰平」的錯誤率是 13.89%；「上聲+陽平」的錯誤率是 16.67%；「上聲+上聲」的錯誤率是 13.89%；「上聲+去聲」的錯誤率是 8.33%；「上聲+輕聲」的錯誤率是 38.89%。其中錯誤率最高的部分是上聲與輕聲的組合。結果顯示，上聲與其它聲調組合平均錯誤率是 18.33%。

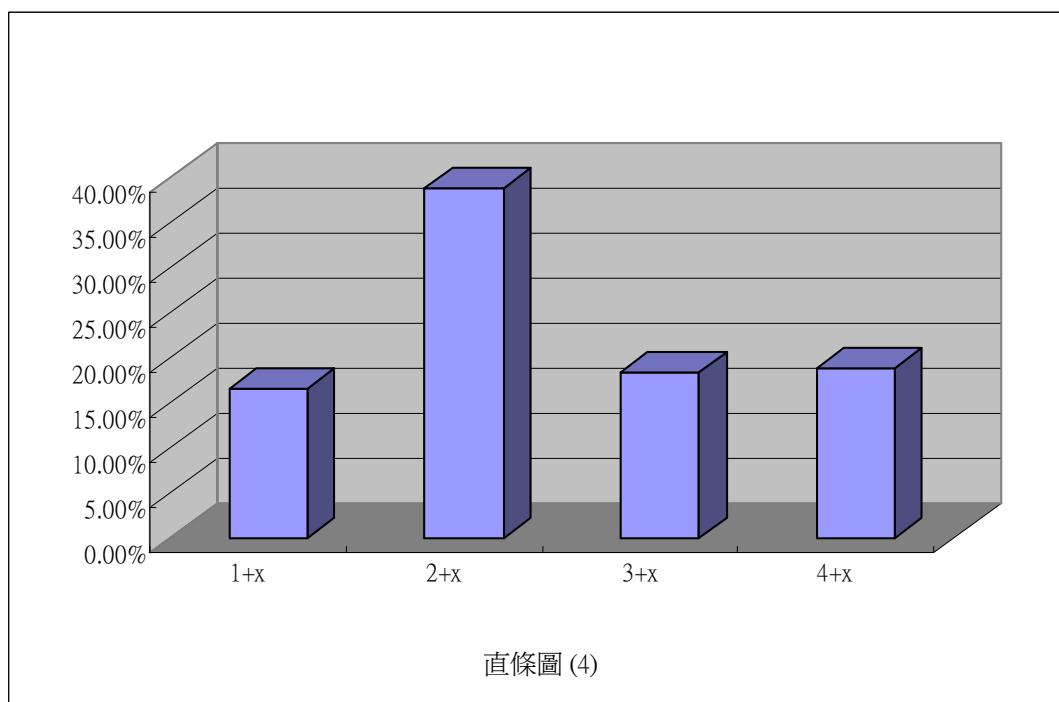
去聲與其它聲調組合錯誤率如下：

「去聲+陰平」的錯誤率是 16.67%；「去聲+陽平」的錯誤率是 22.22%；「去聲+上聲」的錯誤率是 22.22%；「去聲+去聲」的錯誤率是 11.11%；「去聲+輕聲」的錯誤率是 22.22%。這邊的錯誤率大同小異。結果顯示，去聲與其它聲調組合平均錯誤率是 18.88%。

	陰平	陽平	上聲	去聲	輕聲	平均錯誤率
陰平	8.33%	13.89%	33.33%	8.33%	19.44%	16.66%
陽平	58.33%	13.89%	11.11%	75.00%	36.11%	38.88%
上聲	13.89%	16.67%	13.89%	8.33%	38.89%	23.33%
去聲	16.67%	22.22%	22.22%	11.11%	22.22%	18.88%

表 6 甲組在雙音節詞聲調平均錯誤率

綜合以上，錯誤率最高的聲調組合是陽平與其它聲調組合，平均錯誤率是 38.88%；其次，去聲與其它聲調組合錯誤率是 18.88%；再次，上聲與其它聲調組合錯誤率是 18.33%；最後，陰平與其它聲調組合錯誤率是 16.66%的順序。(參照直條圖 4)



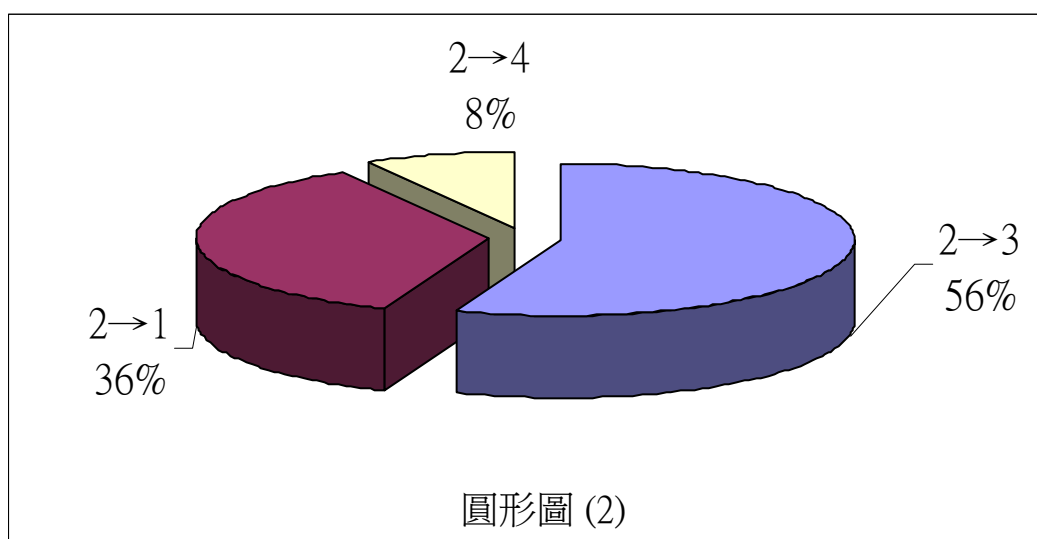
接下來，以錯誤率最高的陽平與其它聲調組合部分，下面再進一步仔細探討。

4.1.2.1.1 陽平與其它聲調組合之分析

更仔細審視，四聲與陰、陽、上、去、輕聲組合當中，錯誤率最高的部分是陽平與其它聲調組合配置，錯誤率是 38.88%。

參照直條圖(3)(4)，因為陽平與其它聲調組合配置的錯誤率特別高，所以筆者進一步仔細分析，陽平組合雙音節。

將 38.88% 當作 100%，下圓形圖(2)顯示，陽平與其它聲調組合配置中，陽平變讀錯誤率傾向。



首先分析，陽平與其它聲調組合配置的內部錯誤率傾向：

陽平與陰平組合 36 個雙音節詞彙中，甲組學生錯誤率是 58.33%，其中陽平變讀上聲的錯誤率是 76.19%、陽平變讀陰平的錯誤率是 14.29%。⁶

⁶ 不放上去的 9.52% 的錯誤率是，甲組的陽平與陰平之雙音節中，末字陰平變為上聲的錯誤率。

陽平與陽平組合配置錯誤率是 13.89%；其中陽平變讀上聲的錯誤率是 40%，陽平變讀陰平的錯誤率是 60%。

陽平與上聲組合配置錯誤率是 11.11%，而 11.11%的錯誤率是 100%，也就是陽平全部變讀成陰平。

陽平與去聲組合配置錯誤率是 75%；其中陽平變讀上聲的錯誤率是 81.48%，陽平變讀陰平的錯誤率是 7.40%，陽平變讀去聲的錯誤率是也 7.40%。⁷

陽平與輕聲組合配置錯誤率是 36.11%；其中陽平變讀上聲的錯誤率是 76.92%，陽平變讀陰平的錯誤率是 23.08%。

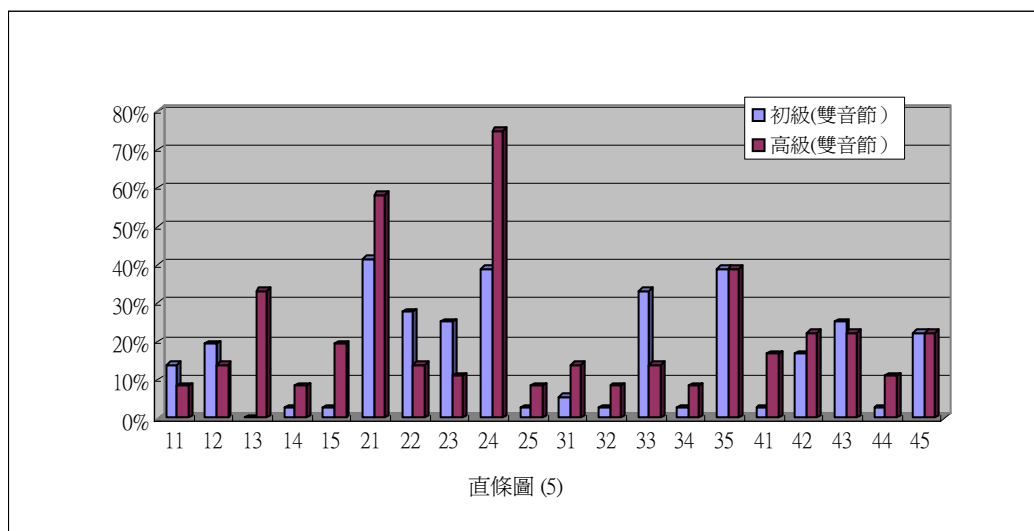
綜合以上，甲組韓籍學生陽平與陰、陽、上、去、輕聲組合配置中，陽平變讀上聲的組合錯誤率為 56%，陽平變讀陰平的錯誤率為 36%，陽平變讀去聲的錯誤率為 8%。

分析結果顯示，甲組韓籍學生在雙音節詞彙中，最難掌握的聲調也是陽平，而且很容易將陽平變讀上聲。參照此錯誤率，我們可看出，甲組學生最難學的聲調也是陽平，還是很容易錯將陽平當作上聲，而且錯誤率比甲組學生更高，為何發生這種現象，我們將於下節繼續探討。

⁷ 不放上去的 3.70%的錯誤率是，甲組的陽平與去聲之雙音節中，末字去聲變為上聲的錯誤率。

4.1.3 乙組與甲組的聲調調類錯誤分析比較

乙組（初級）與甲組（高級）的聲調錯誤比較如下：



參照直條圖（5），我們可推論大部分聲調調類，甲組學生變降下，但更清楚看出，陽平+陰平與陽平+去聲的組合錯誤率上升了。

首先，乙組學生比甲組學生錯誤率高的聲調組陳述如下：

陰+陰；陰+陽；陽+陽；陽+上；上+上；去+上的六個組。

乙、甲組學生錯誤率相同的聲調組合如下：

上+輕，去+輕這兩組。

甲組學生比乙組學生錯誤率高的聲調組如下：

陰+上；陰+去；陰+輕；陽+陰；陽+去；陽+輕；上+陰；上+陽；上+去；去+陰；去+陽；去+去總共十二個組。

研究結果顯示，在華語雙音節聲調錯誤分析結果顯示，乙組（初級程度）與甲組（高級程度）韓籍學生都是陽平與陰、陽、上、去、輕聲組合配置的雙音節詞彙錯誤率最高。而且其中陽平發成上聲的錯誤是大幅上升了。

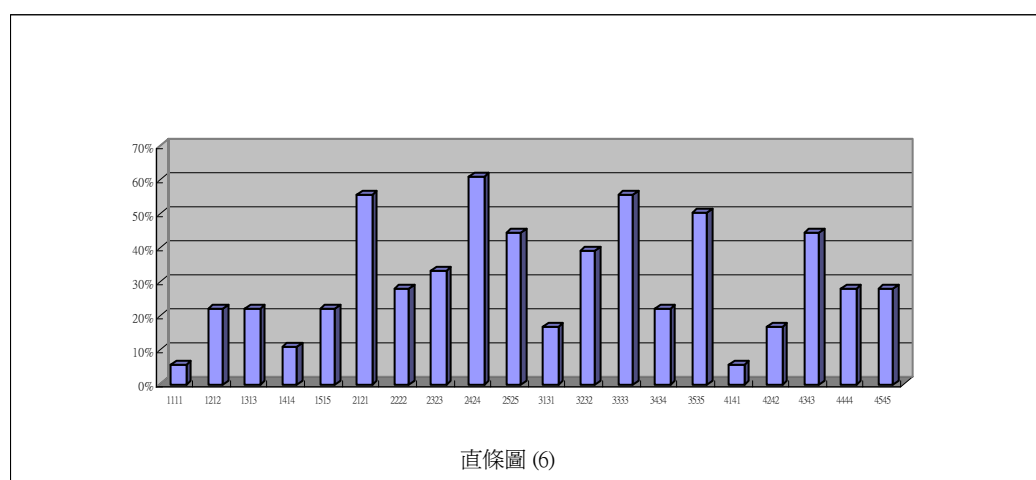
兩組學生的陽平與其它聲調組合配置比較，甲組學生的錯誤率（38.88%）比乙組學生的錯誤率（30.55%）高。而且陽平+陰平(甲組錯誤率是乙組錯誤率的 138.09%)與陽平+去聲(甲組錯誤率是乙組錯誤率的 192.30%)。如初級班學生常犯的錯誤不能改正，升至高級班時即僵化（化石化 fossilization），而且最重要的因素是，對韓籍學生，陽平聲調難加以指導，因為韓語裡沒有聲調。換言之，教韓籍學生華語聲調時，最應注意加強的部分就是陽平。

第二節 四音節詞彙分析

本節分析乙、甲組學生在四音節詞彙中的聲調錯誤。

4.2.1 乙組的聲調調類錯誤分析

讓乙組學生念四音節詞彙的分析結果如下直條圖（6）：

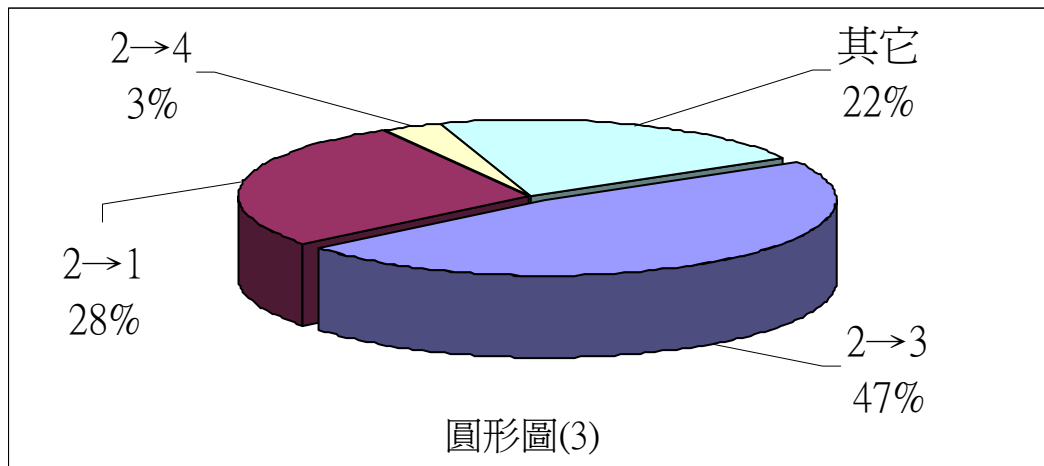


直條圖 (6)

讓乙組學生念 20 個聲調組合，結果顯示，錯誤率最高的組合是陽平 + 去聲 + 陽平 + 去聲的組合，接下來陽平 + 陰平 + 陽平 + 陰平；上聲 + 上聲 + 上聲 + 上聲；上聲 + 輕聲 + 上聲 + 輕聲的組合順序。

仔細審視，陰平與其它聲調組合的平均錯誤率是 16.66%，陽平與其它的聲調組合的平均錯誤率是 44.44%，上聲與其它聲調組合的平均錯誤率是 36.68%，去聲與其它聲調組合的平均錯誤率是 24.46%。

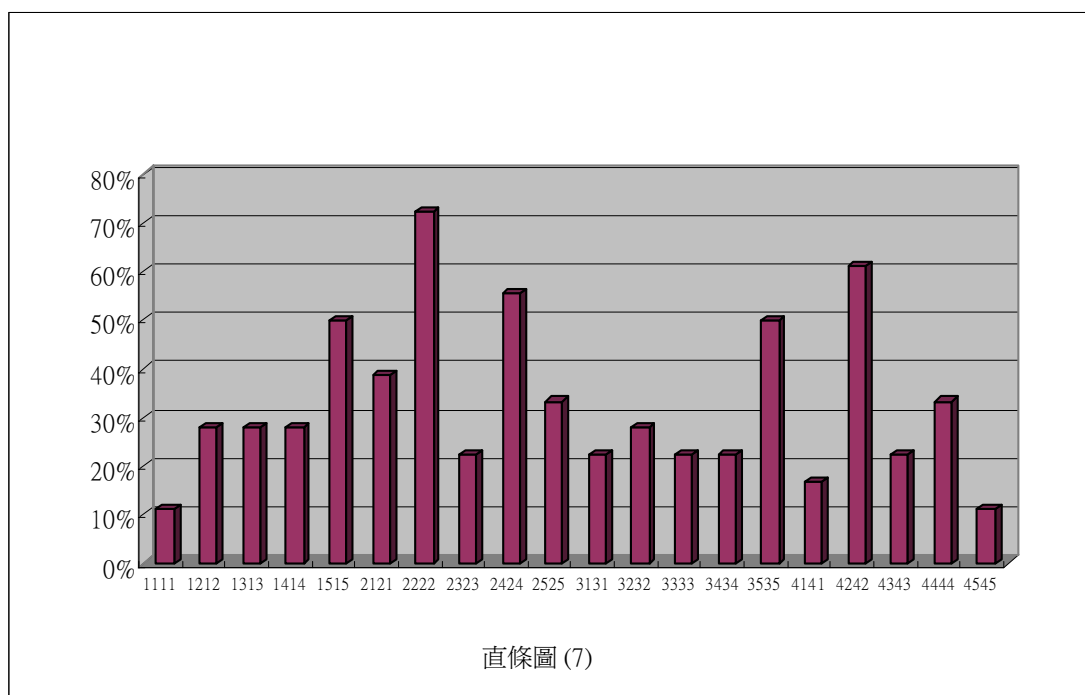
其中，將陽平與其它的聲調組合錯誤率仔細比較，陽平變讀上聲比率是 47.44%，陽平變讀陰平比率是 27.52%，陽平變讀去聲比率是 3.33%，其它的是 21.71%。參考下面圓形圖(3)；



綜合以上之四音節，還是陽平的錯誤率最高，而且陽平變讀上聲的比率也最高。這即表示對韓籍學生來說，最難學的聲調是陽平。

4.2.2 甲組的聲調調類錯誤分析

讓甲組學生念四音節詞彙的分析結果如下直條圖（7）：

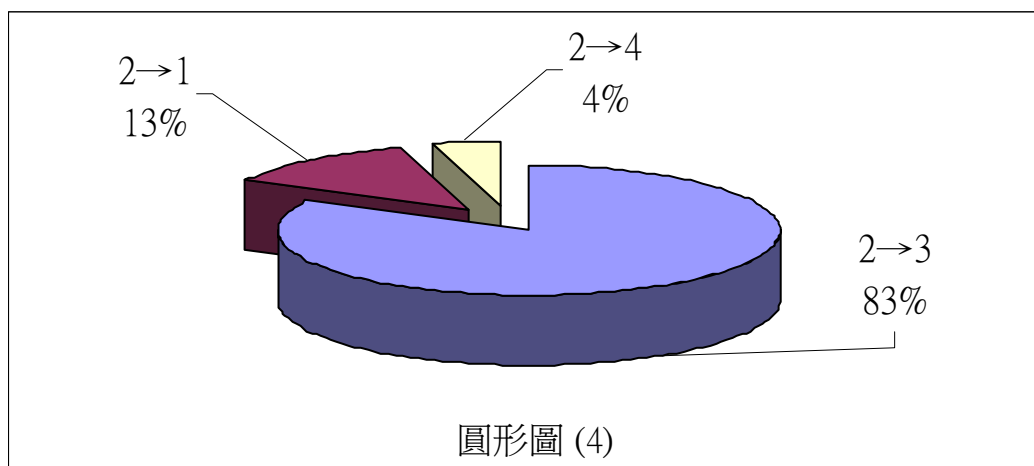


讓甲組學生念 20 個聲調組合，結果錯誤率最高的組合是陽平 + 陽平 + 陽平 + 陽平的聲調組合，接下來去聲 + 陽平 + 去聲 + 陽平；陽平 + 去聲 + 陽平 + 去聲；陰平 + 輕聲 + 陰平 + 輕聲、上聲 + 輕聲 + 上聲 + 輕聲等的順序。

陰平與其它聲調組合的平均錯誤率是 28.90%，陽平與其它聲調組合的平均錯誤率是 44.44%，上聲與其它聲調組合的平均錯誤率是 28.88%，去聲與其它聲調組合的平均錯誤率是 28.88%。

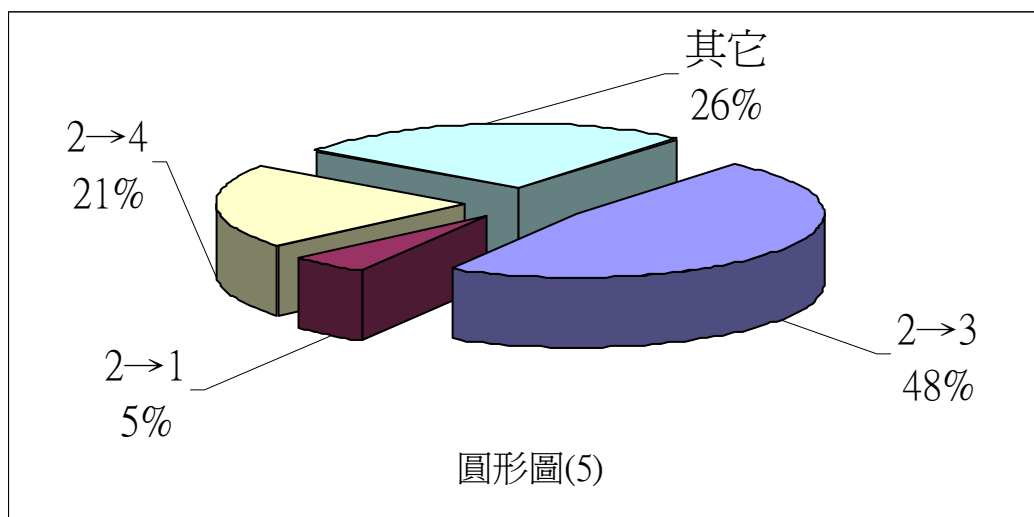
筆者要進一步分析錯誤率最高的三個組合，以參照上直條圖 (7) 錯誤率最高的組合順序，陽平 + 陽平 + 陽平 + 陽平；其次，去聲 + 陽平 + 去聲 + 陽平；再次，陽平 + 去聲 + 陽平 + 去聲；

先看陽平+陽平+陽平+陽平的聲調組合，結果如下圓形圖(4)；



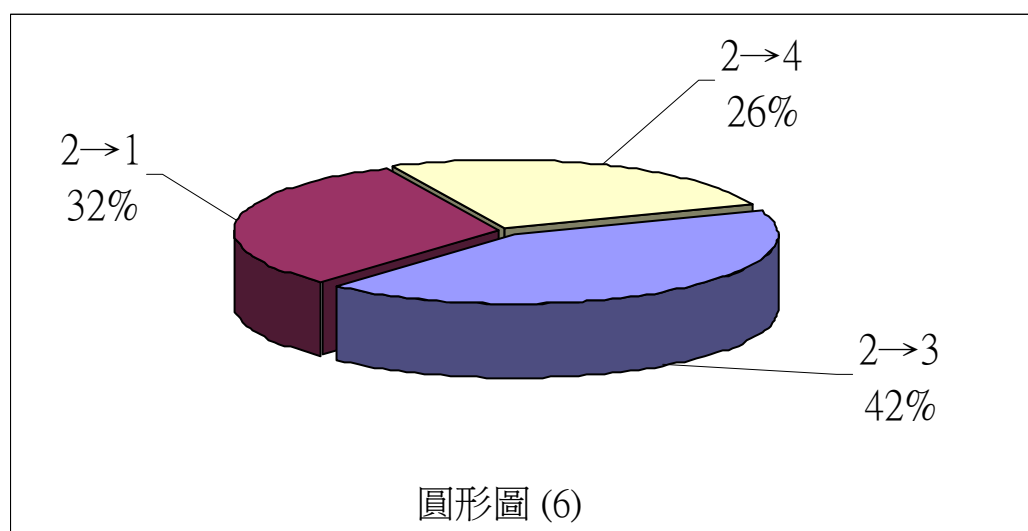
錯誤當中陽平變讀去聲比率是 4.34%，陽平變讀陰平比率是 13.04%，陽平變讀上聲比率是 82.60%。因此亦陽平變讀上聲的比率最高。

接著為去聲+陽平+去聲+陽平聲調組合，結果如下圓形圖(5)；



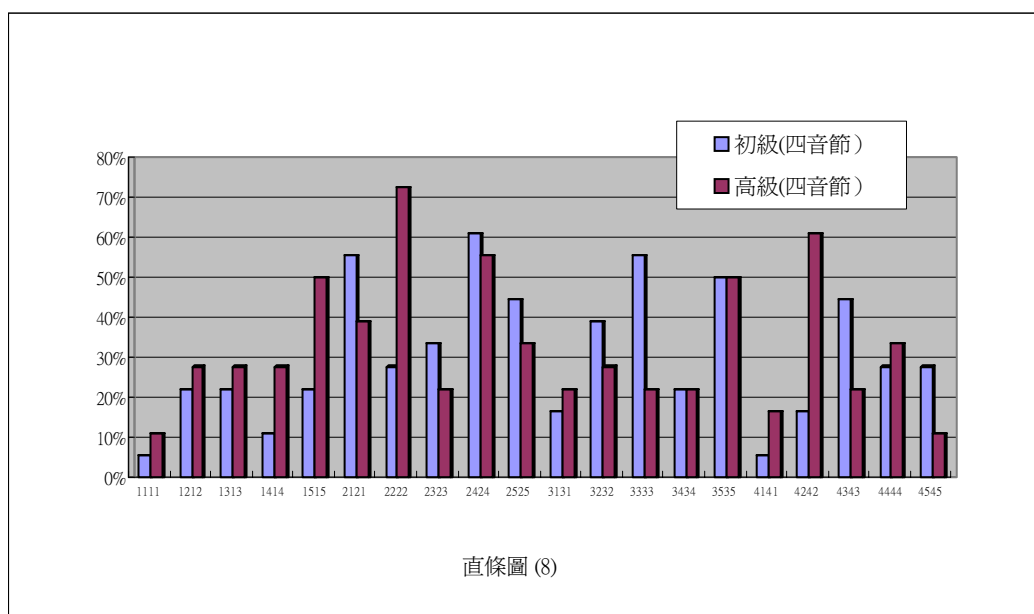
錯誤當中去聲變讀其它的聲調比率是 26.33%，陽平變讀陰平比率是 5.26%，陽平變讀去聲比率是 21.05%，陽平變讀上聲比率是 47.36%。因此陽平變讀上聲的比率最高。

最後，陽平+去聲+陽平+去聲聲調組合，結果如下圓形圖(6)；



錯誤當中去聲變讀其它的聲調比率是 26.31%，陽平變讀陰平比率是 31.57%，陽平變讀上聲比率是 42.10%。因此陽平變讀上聲的比率亦是最高。

4.2.3 乙、甲組的四音節聲調調類錯誤分析比較



直條圖 (8)

依據參照直條圖 (8)，乙、甲組的四音節詞彙聲調調類錯誤如下：

乙組學生比甲組學生錯誤率高的聲調組是陽+陰+陽+陰；陽+上+陽+上；陽+去+陽+去；陽+輕+陽+輕；上+陽+上+陽；上+上+上+上；去+上+去+上；去+輕+去+輕的八個組別。

乙、甲組學生錯誤率同樣的聲調組合是上+去+上+去；上+輕+上+輕這兩組。

甲組學生比乙組學生錯誤率高的聲調組是陰+陰+陰+陰；陰+陽+陰+陽；陰+上+陰+上；陰+去+陰+去；陰+輕+陰+輕；陽+陽+陽+陽；上+陰+上+陰；去+陰+去+陰；去+陽+去+陽；去+去+去+去的一共十個組。

進一步分析，陰平與其它聲調組合，甲組錯誤率比乙組錯誤率高了一點。

陽平與其它聲調組合錯誤率比起來，甲組比較低一點，但陽平+陽平+陽平+陽平，這組合甲組錯誤率是乙組錯誤率的 257.14%。上聲與其它聲調組合，除了上聲+輕聲+上聲+輕聲組以外，甲組比較低一點。去聲與其它聲調組合，除了去聲+上聲+去聲+上聲組與去聲+輕聲+去聲+輕聲以外，甲組錯誤率比乙組高，而去聲+陽平+去聲+陽平，這組合甲組錯誤率是乙組錯誤率的 368.82%。因此錯誤率特別高的部分都是有關陽平的聲調組。

研究結果顯示，甲組學生（高級程度）比乙組學生（初級程度）聲調錯誤率高。

第三節 雙音節詞彙分析與四音節詞彙分析的綜合比較

筆者實驗之前設定的兩個假設如下：

一、乙組學生的聲調錯誤率會比甲組學生的聲調錯誤率高。因為乙組學生學華語的時間不長，所以詞彙量不夠多、聲調也會不夠穩定。甲組學生已經會自然跟人家聊天，會表達自己的意見、思想、主張等，比乙組學生華語程度高，因此筆者假設甲組學生會比乙組學生對聲調掌握度高。

二、對於韓籍學生，學者認為上聲錯誤率最高，其次是去聲，然後是陽平，最容易掌握的是陰平。⁸因此雙音節上聲組合的錯誤率會比其它聲調組合的錯誤率高。

測試結果卻未支持筆者的假設：

一、結果顯示，韓籍學生對華語雙音節二十個聲調組合當中，甲組錯誤率比較高的一共是十二個組合。四音節二十個聲調組合當中，甲組錯誤率比較高的一共是十個組合。這結果顯示，對華語聲調，高級學生比初級學生更不穩定。根據訪談高級韓籍學生的結果，會造成這種現象的原因是初學華語的時候，學習聲調時間及練習不足，而使他們到了現在高級程度，還是不易掌握華語聲調。筆者錄韓籍學生聲調的時候，觀察到初級學生很注意看發音樣本上的注音符號或漢語拼音才念，而且語速比較慢。可是華語詞彙量很豐富的高級學生比較不會注意看注音或漢語拼音，而且念的速度與平常說華語的速度差不多。筆者認為，高級韓籍學生已經對華語聲調方面出現僵化（化石化）現象了。

⁸ 參考本論文之第三章文獻探討

二、參照直條圖（5）與（8），韓籍學生對上聲聲調組合的詞彙比較穩定地掌握，反而陽平聲調組合的詞彙與假設不同，筆者認為這原因是，韓語裡有像上聲的音高（ \uparrow ），但幾乎沒有像陽平的音高（ \rightarrow ）⁹。

總之，透過本實驗可知道對韓籍學生的華語聲調教學的重要性。無論那個階段，韓籍學生對於華語聲調的確有問題。初學華語時讓學生充分地練習聲調、掌握好華語聲調，而且針對韓籍學生必須要尋找華語聲調教學的新方法，尤其是陽平的教法。

第四節 韓籍學生觀察記錄分析

4.4.1 非參與觀察

⁹韓語版書（延世大學韓語中心）·2002·（韓語發音）指出，現代韓語中，單音節韓語沒有（翻譯成pitch，可是與華語的聲調不同，是一種音高），可是韓語的句子裡出現（pitch）。

在日常生活會話當中，筆者常發現到韓籍學生（包含筆者）的華語聲調錯誤。韓籍學生說華語的時候，聲調哪一方面的錯誤比較多，筆者以此做觀察研究。觀察進行的時間自 2004 年 4 月 1 日至 2004 年 7 月 30 日，觀察進行的場所採無定點方式。在觀察過程中，筆者以重點筆記的方式記錄觀察的過程和所發生的聲調錯誤，用發音教材錄音之前，筆者與學生進行非正式訪談，問一些簡單的問題，並以札記的方式記錄下來。本研究將學華語「一年以下」的韓籍學生觀察記錄記為（觀乙：A1-A10），「六年以上」的觀察記錄記為（觀甲：B1-B10）。（參見附錄 8）

A. 乙組訪談記錄

乙組學生華語程度不會那麼高，而且筆者跟乙組學生陌生，無法跟著他們做日常生活中的現場記錄。乙組學生以自己的經驗做為主要記錄。

A-1 有一天，乙學生想去玉（y*）市場。結果，他們到的地方是魚（y/）市場。他覺得背聲、韻母跟聲調很難。而且聲調部分最難掌握。自己知道玉是去聲，可是會話中，他很用力地發ㄩ的時候，聲調容易走掉。（去聲發成陽平）

A-2 上課時，上聲（半上）與去聲發成陽平與去聲。

例如：努力（n&l= → n/l=）

A-3 陽平連調很難。

例如：流行，文明，人民等。

A-4 去聲和輕聲組合去聲容易發成陽平。

例如：樣子 (**y4ngzi** → **y2ngzi**：去聲發成陽平)

A-5 音同樣或相似，可是聲調不同的詞彙，聲調組合常混淆。

例如：一直 (**y-zh0** → **y0zh=**) 和 一致 (**y0zh=** → **y-zh0**)

方便 (**f1ngbi4n** → **f2ngbi1n**) 和 旁邊 (**p2ngbi1n** → **p1ngbi4n**)

A-6 陽平連調很難。第二個音節容易發成陰平。

例如：學習 (**xu6x0** → **xu6x9**：陽平發成陰平)

A-7 陽平與去聲常發成上聲（半上）與去聲。

例如：不累 (**b/18i** → **b&18i**：陽平發成上聲)

A-8 四聲連調很難。第二個音節容易發成陰平。

例如：會議 (**hu-y=** → **hu-y9**：去聲發成陰平)，

大概 (**d4g4i** → **d4g1i**：去聲發成陰平)

A-9 上聲和陽平不容易掌握。

例如：美國（**m7igu@** → **m5igu#** 要念半上發成陽平）

很難（**h7nn2n** → **h6nn2n** 要念半上發成陽平）

A-10 陽平與陰平發成上聲（半上）與陰平。老師反覆地糾正，他覺得不知道怎麼發。

例如：國家（**gu@ji1** → **gu#ji1**：陽平發成上聲）

B. 甲組學生現場記錄

B-1 （在學校）

朋友：要不要來我家？

觀甲：現在沒空。（現在 **xi4nz4i** → **xi3nz1i**：去聲發成上聲、去聲發成陰平）

朋友：那改天來玩。

B-2 （在學校）

同學：他在哪兒？

觀甲：正在上課。（正在 **zh8ngz4i** → **zh5ngz4i**：去聲發成陰平）

B-3（在校園）

朋友：剛才跟你說的人是誰？

觀甲：是雪地。（學弟 **xu6d=** → 雪地 **xu7d=**：陽平發成上聲）。

B-4（在學校電腦室）

同學：學姐，好久沒有看到你。

學姐：哇，好久不見。

（甲看到同學很高興地跟學姐擁抱。）

觀甲：你（指同學）怎麼這麼喜歡**包**啊？

（抱 **b4o** → **b1o** : 去聲發成陰平）

同學：包？hahaha…抱吧。

B-5（和朋友對話當中）

朋友：報告寫好了沒？

觀甲：還沒，可能明天（**m0ngti1n** → **m-ngti1n**）大概寫完。

B-6（和朋友對話當中）

朋友：你還說謊。

觀甲：m7iy!u 啦，m7iy!u 啦。

（沒有 m6iy#u → m7iy!u ；陽平發成上聲）

B-7 （和朋友聊天當中）

觀甲：那天 d-zh5n 讓我睡醒。

朋友：d-zh5n ？ ？

觀甲：對啊，d-zh5n 啊。

朋友：你說，地震嗎？

觀甲：喔，我說錯，對對，地震 d-zh8n （自我糾正）。

（甲自以為明明發去聲，可是他自然會話中，常發去聲發成陰平。）

B-8 （和朋友聊天）

觀甲：台灣（台灣 t2iw1n → t3iw1n ；陽平發成上聲）的國家

（gu@ji1 → gu#ji1 ；陽平發成上聲）考試制度怎樣？

雖然觀甲的聲調不穩，朋友大概聽懂，沒有糾正觀甲的聲調。

B-9 （在街上）

街上人：（過街的時候，有一個人不小心碰到觀甲拿的飲料，飲料
摔到地上，衣服被弄髒。）對不起，對不起…怎麼辦？，衣服都

弄髒了……對不起。

觀甲：沒關係（沒 m6i → m7i：陽平發成上聲），沒關係

（沒 m6i → m7i：陽平發成上聲），別在意（別 bi6 → 癩：陽平發成上聲）。

B-10（在加油站）

服務員：你要 95 嗎？

觀甲：嗯……

服務員：你要多少？

觀甲：加滿。（加滿 ji1m3n → ji4m3n：陽平發成去聲）

4.4.2 參與觀察

在國立台灣師大國語中心每一個學期開五天的發音班，筆者以韓籍學習者的身分來參加這次活動，再檢討自己的發音（聲母、韻母、聲調），觀摩老師如何教學生的發音。將在第五章規劃聲調課程，因為筆者教華語的經驗不多，所以想觀摩有經驗的華語教師的教學。

正音班觀摩五天的摘要

觀摩日期：從 2004 年 12 月 1 日（三）到 2004 年 12 月 7 日（二）

上課時間：一個半小時

學生來源：在國立台灣師大國語中心念華語的學生自由參加

本摘要是筆者以聲調正音為主記錄的，不包含聲母、韻母糾音。

第一天

五度標來讓學生知道華語有四個聲調的概念。陰平 55：陽平 35：上聲 214：去聲 51：，各四聲的特徵說明。老師慢慢說生詞（單音節）讓學生聽，然後使學生用自己的手指來表示。老師舉個例子來說，聲調一錯，就意思不同，讓學生知道聲調的重要性。例如：打字機 d3z-j9 與 打自己 d3z-j- 發音一樣，可是聲調不同，所以意思完全不同。

第二天

一開始老師將前一天學過的聲母、韻母、聲調反覆地讓學生練習，然後聽寫，聲調的部分老師以誇張的手勢動作來表示。陽平跟陽平、去聲跟去聲的練習。例如：韓國、台南、太大、太累

先讓學生跟著念，媽 m1、麻 m2、馬 m3、罵 m4、然後「媽媽騎馬，馬慢，媽媽罵馬。」來練習聲調。對輕聲簡單的說明，只是讓學生感覺一下。

第三、四天

前兩、三天學過的課程讓學生再練習，然後聽寫。教一首注音符號歌，一起唱，以免學生因為一直反覆練習而感到無聊，糾正發音的課程。

第五天

四聲連調練習，用手指，還有讓全部學生站起來鞠躬。例如：再見繞口令) 吃葡萄 不吐葡萄皮 不吃葡萄 倒吐葡萄皮 來練習。

上聲變調用圖來說明，然後練習。例如：很好、好吃、五種水果

“不”變調說明 例如：不高 b*¹glo 不忙 b*²m2ng 不好 b*³h3o /

不是 b/sh= 不必 b/b= 等。

輕重音說明。 例如：今天我們一起來研討語音教學問題，只是讓學生感覺一下，自然的輕重音是如何。

4.4.3 小結

為了規劃聲調教學課程進行了非參與觀察和參與觀察。非參與觀察結果是，與第四章第一節到第三節的結果沒有很大的變動。結果顯示，「非參與觀察」中雙音節詞彙錯誤詞數也是，陽平與其它聲調組合配置的詞彙錯誤率最高（參見附錄 8）。參與觀察中，在華語語音教學上，筆者再度深深地感到語音教學的重要性。對正音班觀摩五天的感想與建議如下：

一、感想（優點）

1. 不需寫字，直接以注音符號或漢語拼音以聲母、韻母、聲調表示。
2. 很自然地、反覆地說，讓學生跟著老師反覆地練習。
3. 以肢體帶動陽平連調或去聲連調，如“韓國”用手連續上揚兩次，即可容易又準確地讀出。如“再見”讓全體學生起來鞠躬，同時說出這個詞。

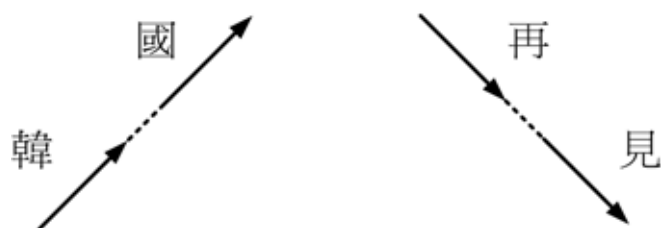


圖 2 陽平連調與去聲連調

4. 反復加強的效果。每天上完聲母、韻母、聲調之後，反覆地讓學生看發音練習錄影帶。

二、建議

學生免費自由參加，因每天課程重點不同，大部分外籍生較難掌握的為聲調，第五天著重在聲調部分，到的人反而較少，實在很可惜。是否聲調課程亦可平均分配於前幾天的內容之內。