

第五章 中地系統變遷的地理意涵

上述章節分別由理論與實際的比較，闡述了戰地政務解除前與後的中地系統特色，並由市場範圍切入，藉由金門居民的消費地點偏好，闡釋目前中地系統的空間特性。然對於戰地政務解除前後，中地系統的變化與背後的因素，仍缺乏一個統整性的解釋。為此，本章將由時間點切入，先對戰地政務解除前後兩時期的中地系統，作一個比較性的回顧，再回歸地理學之傳統，由空間的角度切入，探尋中地系統轉變的因素，最後藉由「時間」與「空間」的交錯討論，揭開金門中地系統變遷背後的地理意涵。

第一節 戰地政務解除前後中地系統的變遷

第二、三章對於兩不同時期中地系統的論述，係根據中地系統的構成要素¹進行討論。本章節為求行文的周延性與系統性，將依循同一模式對兩時期的中地特色進行比較與分析：

戰地政務時期，因應「十萬大軍²」的進駐，大量中地崛起，其中高級中地群中心性差距大、數量單一、機能複雜；中級中地數量漸增、分佈上緊鄰山區軍事重地，機能以軍人需求為主；低級中地群數量最多，且為因應基層軍人消費特性，並解決商闕過小問題，機能多為經營項目多元的「雜貨店」。戰地政務解除後，駐軍遭巨幅裁撤，反映在中地系統上最明顯的變化是低級中地數量減少、中級中地中心性衰退。表 5-1 是兩時期中地數量、商家數、機能數，與中心性指數的比較，據此可知兩時期各級中地差異如下。

一、中地數量

高級中地數量仍維持一等級一中地的特色，中低級中地群則有較為明顯的變化，其中三級中地由 9 個增加為 28 個、二級中地由 16 個增加為 32 個；一級中地則較前一時期少，由 101 個銳減為 40 個。上述各級中地數量的變化，當是

1 (1) 中地群；(2) 中地間的距離；(3) 中地群以不同的距離相互圍繞，組成系統型式；(4) 每一中地在系統型式中，均各自擁有不同的位階；(5) 系統型式的中地群及其分佈的範圍，構成一個「區域」(陳國川，1989:153)

2 金門駐軍人數係國防機密，過去多以「十萬大軍」概括之。根據美國中央情報局資料顯示，民國 47 年「八二三砲戰」其間，島上駐有 86000 人(徐雨村，1995:43)。隨著戰地政務解除，國軍精實案等一連串政策的轉變，2005 年調其間，根據當地居民推估，駐軍數約 1 萬左右。

中級中地中心性衰退，淪為低級中地，而低級中地中心性消失，淪為一般聚落的結果。

二、中心機能數

民國 94 年高級中地的機能數普遍多於 78 年（如最高級中地-後浦，其機能數由 64 增加為 88 個、次高級中地-新市，由 48 增加為 71 個、沙美由 37 增加為 38 個），但中低級中地則不增反減，如一級中地由 1~3 個減少為 1~2 個中地機能數，而上述數字的增減，說明了在目前的中地系統中，高級中地中心機能數日趨多元、複雜，與低級中地機能依舊單純的特性。

三、營業場所數

相較於中心機能數的成長，民國 94 年各級中地營業場所數則全然減少，最高級中地-後浦由 1007 降為 941 個、次高級中地-新市由 558 減少為 495 個、沙美由 218 減少為 149 個。營業場所數的突然減少，反應軍人大量裁撤後，消費潛力大不如前的現象。

為便於比較各級中地在個數與中心性指數上此消彼長的變化，本研究整理出圖 5-2「民國 78 與 94 年各中地中心性指數變化」，圖中不同顏色的長條分別代表兩個時期的中心性指數，折線是兩時期中心性指數相減所得的差，其中水平軸由左至右分別是金西區、金湖區、金沙區與小金區境內之各級中地。圖中長條的起伏，點出了各區之最高級中地所在。民國 78 年，中地系統中的金西區、金湖區內，最高級中地之中心性遠高於鄉鎮內其他中地，呈「一地獨大」的狀態；金沙區與小金區最高級與次高級中地之中心性差別則相對小，呈「雙核心」狀態³；民國 94 年，「雙核心」中地消失，前一時期的五、四、三級中地中心性巨幅下滑，各鄉鎮轉由單一高級中地主導。「雙核心」中地的消失，源於次高級中地中心性的衰退（如金沙區的陽宅、小金區的西方）。然而中心性指數低降現象，並不僅止於陽宅與西方兩中地，若以圖 5-2 中的虛線為差值零的基準線，將發現兩時期各中地中心性指數差多為負值，而這正意味民國 94 年各中地中心性多比 78 年低的變化。依此，筆者將金門中地二分為「成長型中地」與「衰退型中地」，根據

3 金沙鎮-沙美與陽宅；烈嶼鄉-東林與西方。

表 5-2 統計可知，各區「衰退型中地」比例皆遠高於「成長型中地」，但比例與空間分佈上，則各有特色。

表 5-1、戰地政務解除前後金門中心性指數、中地個數、中地機能 and 營業場所比較表

等級	中地等級		中心性指數		中地數		中心機能數		營業場所數	
	78	94	78	94	78	94	78	94	78	94
高級 ↓	8	7	100.00	100.00	1	1	64	88	1007	941
	7	6	78.31	81.86	1	1	48	71	558	495
	6	5	62.23	44.67	1	1	37	38	218	149
	5	4	37.01~39.88	31.71~33.51	2	1	24	29	98~102	90
	4		23.59~26.69		6		1~15		36~72	
	3	3	11.10~17.68	4.58~21.96	9	28	6~11	3~19	9~30	3~37
	2	2	6.36~9.36	3.24~3.79	16	32	3~5	2~3	3~19	2~7
	1	1	2.15~5.19	1.60~2.39	101	40	1~3	1~2	1~15	1~4
總計	8	7			137	104	70	89	3205	2198

資料來源：本研究整理所得（2005/07~08）

表 5-2 民國 78 94 年金門各中地中心性變化表

	金西區		金湖區		金沙區		小金區	
衰退 型	頂堡	-9.17	料羅	-18.27	陽宅	-23.06	西方	-15.17
	下堡	-6.24	成功	-16.64	沙美	-17.56	湖下	-12.31
	東洲	-5.08	下庄	-15.01	蔡厝	-5.55	后頭	-7.53
	賢厝	-4.62	小徑	-14.62	後浦頭	-5.51	東林	-6.37
	庵前	-4.43	瓊林	-7.46	西園	-3.18	東坑	-5.69
	西浦頭	-3.47	建華	-6.05	東埔	-2.63	上林	-5.35
	西堡	-3.47	溪邊	-4.97	青嶼	-2.63	青岐	-4.33
	東沙	-3.31	新頭	-4.55	東店	-2.51	羅厝	-4.12
	后沙	-3.31	安民	-3.52	官澳	-2.46	南塘	-3.54
	頂后垵	-3.31	庵邊	-3.11	後水頭	-2.38	黃厝	-3.48
	埔邊	-2.93	南雄	-2.86	英坑	-2.25	林邊	-2.82
	榜林	-2.87	東村	-2.73	民享	-2.25	西吳	-2.16
	前水頭	-2.8	復國墩	-2.62	呂厝	-2.25	中墩	-2.15
	歐厝	-2.63	下新厝	-2.25	東蕭	-2.15	雙口	-2.15
	南山	-2.63	新塘	-2.15	蔡店	-2.15	埔頭	-1.79
	官裡	-2.38	西埔	-2.15	東珩	-2.15	湖井頭	-1.71

	金西區		金湖區		金沙區		小金區	
	舊金城	-2.35	裕民農莊	-2.15	后珩	-2.15	庵頂	-1.02
	東坑	-2.25	大地	-2.15	浣坑	-2.15	楊厝	-0.91
	嚨口	-2.25	東山	-2.15	山西	-2.07	前埔	-0.65
	古區	-2.15	尚義	-1.47	碧山	-1.94	上庫	-0.55
	吳厝	-2.15	內洋	-1.02	浦邊	-1.06		
	山前	-2.15	惠民農莊	-0.65	山前	-1.02		
	夏墾	-2.15	西村	-0.5	下湖	-0.76		
	西山	-2.15	夏興	-0.35	何厝	-0.58		
	安岐	-2.15			后宅	-0.55		
	中堡	-1.86			田墩	-0.55		
	古崗	-1.69			中蘭	-0.24		
	下后坡	-1.64			高坑	-0.16		
	后盤山	-1.64						
	東堡	-1.61						
	昔果山	-1.08						
	小西門	-0.78						
	后湖	-0.74						
	泗湖	-0.55						
	北山	-0.27						
	湖南	-0.2						
	84.09 %		69.44 %		87.88 %		87.50 %	
成長 型	珠山	1.22	陽明	0.26	劉澳	0.11	后井	0.11
	前厝	1.36	峰上	0.85	山后	0.89	西宅	1.58
	下埔下	1.37	后園	1.09	洋山	1.07	庵下	1.60
	和平新村	1.60	前埔	1.18	下塘頭	1.46	西路	1.61
	湖下	2.04	林兜	1.89	斗門	2.73		
	慈湖路一	3.61	後壟	2.61				
	向陽吉第	5.21	三谿橋	3.29				
	仁愛新村	7.24	新市	3.56				
	伯玉路二	9.56	塔后	4.27				
			漁村	11.00				
			湖前	13.00				
	20.45%		30.56%		15.15%		16.67 %	

資料來源：本研究整理所得(2005/07~08)

註解：上表百分比係各類型中地數在所屬區域內總中地數中所佔的比例。

一、金西區

區內衰退型中地比例上雖多餘成長型中地，但多屬衰退率不大，僅介於-5~0者，規模稍大者僅頂堡、下堡、東洲三中地；而少數成長型中地(伯玉路二段、仁愛新村、向陽吉第等)，其成長規模亦不大，位置上緊鄰後浦通往水頭(小三通碼頭)、新市、沙美的聯絡幹道上。

二、金湖區

金湖區衰退型中地比例雖較金西區低，但規模卻較前者大，如料羅、成功、下庄、小徑等中地衰退率達-10%以上(見表 5-2)，上述衰退型中地在空間上具有緊鄰太武山區的分佈特色，在時間上，戰地政務時期是中地商業蓬勃發展期，戰地政務解除後，中心性明顯衰退。本區成長型中地比例上相對高，且規模上也較大(如漁村、漁村等)，空間分佈上多緊鄰該區最高級中地-新市通往料羅碼頭，與後浦的聯絡要道上。

三、金沙區

該區衰退型中地比例最高，其中以陽宅、沙美的衰退率最大。空間上陽宅與金湖區相似，緊鄰太武山區，是戰地政務時期崛起的高級中地，目前則淪為一般低級中地。沙美地近金沙區中央位置，其衰退率雖大，卻仍是目前金沙區內最高級中地。至於少數成長型中地，如斗門、何厝與山后，前者的崛起，是因位居沙美通往後浦的主要幹道旁，後者則源於鄰近觀光景點-民俗文化村帶來的大量觀光人潮。

四、小金區

該區中地系統在數量上仍是衰退型多於成長型中地，其中少數成長型中地成長率都不大，位置緊鄰最高級中地-東林，其成長是東林市街擴張，併入東林中地範圍的結果。整體而言，小金區衰退型中地數量多、且衰退率大，依序有西方、湖下、后頭、東林、東坑、上林等，空間上與金湖區一樣有群集的傾向，唯其群集中心為橫貫烈嶼島的中軸線，且衰退率雖高，卻仍是目前小金區的主要中地群。

整體觀之，民國 78 年至今，除後浦、新市兩大中地外，金門各中地之中心性普遍衰退，數量上「衰退型中地」多餘「成長型中地」，空間分布上以金沙區、烈嶼區衰退型中地所佔比例較高；規模上沿太武山區者衰退率較大。但一片低迷之際，仍有部分中地崛起（見圖 5-1），該「成長型中地」數量雖少，但空間分佈上，緊鄰高級中地間往來交通要道（如伯玉路二段、慈湖路一段、斗門-何厝），與鄰近高級中地（如湖下、塔后鄰近新市）卻是一致的特色。

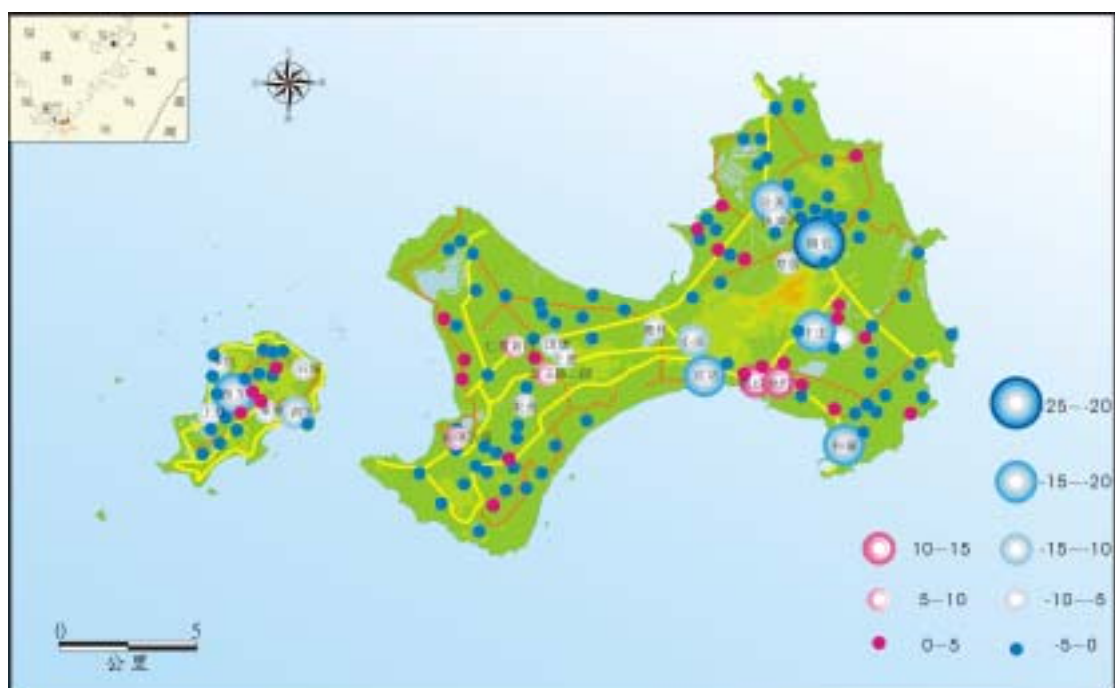


圖 5-1、民國 78-94 年中地中心性指數變化圖

註：圖中以不同顏色區隔兩類型中地，為方便比較兩者的空間分佈特色，圖中以圓圈半徑大小表示其中心性之正負成長比例。

戰地政務解除後，中心性互有消長的各級中地，其空間分佈特色亦有所轉變。戰地政務時期，四大高級中地以山海為界，分峙金西區、金湖區、金沙區與小金區；中級中地所在取決於鄰近駐軍規模大小，而有環繞太武山與小金門龍蟠山的分佈特色；低級中地數量最多，除去湖泊、山丘外，空間上均勻地散居各地。戰地政務解除後，四大高級中地仍分據四區中心，然隨商品購買頻率的降低，沙美與東林的市場範圍卻有日益萎縮，轉為後浦、新市東西兩大中地獨佔的趨勢。

各中地此消彼長下，不僅拉高自身中心性，擴大中地範圍而將鄰近低級中地納入其內，更帶動了兩中地間交通幹道鄰近中地的崛起。

戰地政務解除前後，中地系統的轉變不僅止於中地數量的增減與市場區域的拉扯，各中地提供的機能，因應亦有所轉型。為便於比較兩時期的機能特色，乃以兩時期各中地的零售與服務機能商家數繪成圖 5-3，圖中長條分別是民國 78 與 94 年各機能商家數，折線則是兩不同時期商家數的變化率⁴。

一、零售機能中（見圖 5-3A），民國 78 年數量最多、分佈最普遍的機能為 1175 家的雜貨店（見表 5-5），其次為服飾店、電器行、建材行、書店等，以上機能除建材行外，都是以軍人為主要消費群。至民國 94 年，零售機能仍以雜貨店數量最多，但較之前期已銳減為 295 家，減少率最高。雜貨店以下，商家數目最多者依序為特產店、服飾行、電器行與水電行，前者是因應觀光開放，觀光客的消費需求；後三者則反應了當地居民的生活需求。此外，圖表右側更有零售類的超市、便利商店、檳榔攤、加油站等新機能。若進一步檢視各機能的商家變化率，則水平軸由左至右係依照減少率高低排列而成，其中以雜貨店、書店、魚舖、肉舖、鐘錶行等減少率最高。

二、服務機能中（見圖 5-3B），民國 78 年以餐廳小吃最為普遍，以下依序為理容院、冰果室、撞球室等，都是以軍人為主要消費群的機能。民國 94 年，商家數目仍以餐廳小吃數量最多，變化幅度不大，以下依序為理容院、旅館、診所、網咖、補習班等機能。在商家數目變化率上，以浴室、撞球室、電影院、冰果室、視聽歌唱中心、攝影社的減少率最高；新機能則有保全公司、律師事務所、證券交易所、土地代書、會計事務所、建築師事務所、租車行、婚紗店等。

上述各機能商家數的消長，反應了各機能需求量多寡，與消費主體的消費特性。民國 78 年戰地政務時期，大量軍隊進駐，因應軍人活動時間、空間受限的消費特性，雜貨店機能多元，位置緊鄰軍營。雜貨店外，以建材行、服飾行、書店、小吃店、理髮廳、冰果室等機能商家數最多，其消費主體仍屬軍人，是中級以上中地普遍具有的機能種類。民國 94 年戰地政務解除後，因應金門駐軍的裁撤，除餐廳小吃外，上述機能多逐漸沒落成黃昏機能，取而代之是特產店、服飾店、旅館、診所、租車行等機能的崛起。其中特產店、旅館、租車行是金門開

4 減少率 = (94 年商家數 - 78 年商家數) / 94 年商家數

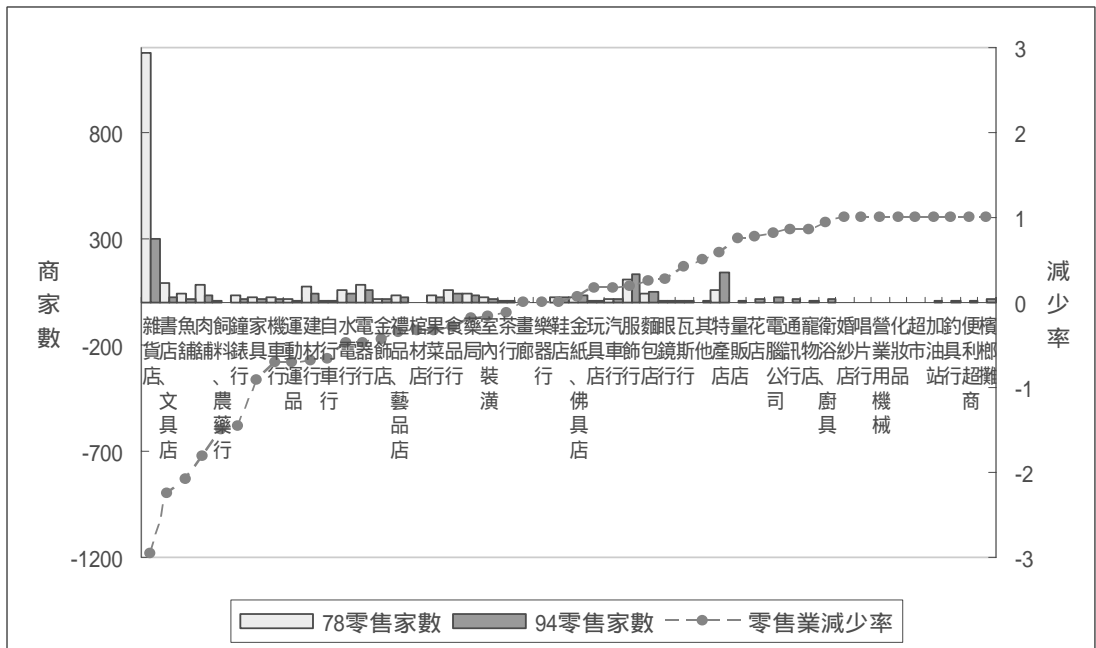


圖 5-3(A)、民國 78-94 年零售商家數變化圖

資料來源：1) 田野調查 (2005/07-08) 2) 民國 78、94 年電話簿

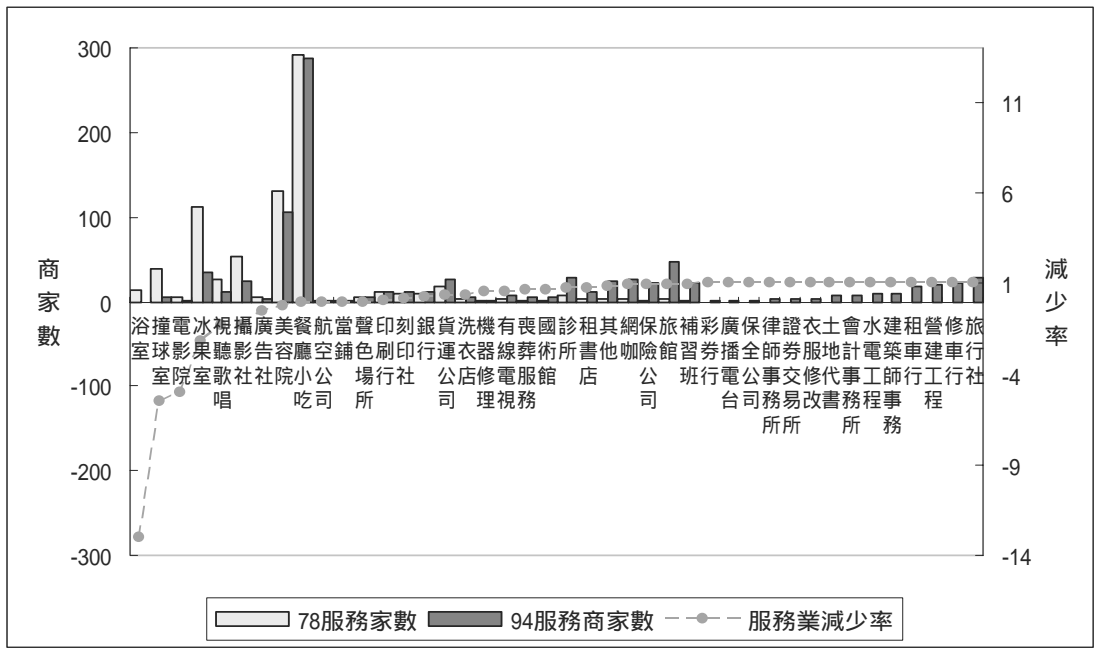


圖 5-3(B)、民國 78-94 年服務商家數變化圖

資料來源：1) 田野調查 (2005/07-08) 2) 民國 78、94 年電話簿

放觀光後，大量觀光旅行團進入後的新興機能，為因應團進團出的消費模式，營業場所規模大，且位置緊鄰交通幹道，以方便大型遊覽車進出。服飾店、診所消費主力回歸金門當地居民，因應各地消費者對高級中地之消費偏好，在分佈上集中高級中地。

為進一步瞭解各機能在各級中地的分佈特性，以下以各機能商家數為觀察指標，比較各級中地商家數在各機能中所佔的比例，描繪成圖 5-4。由圖可知，除雜貨店、瓦斯行、衛浴廚具行、冰果室、修車行、網咖、撞球室等機能外，最高級中地-後浦各機能之商家數比例皆冠於其他等級中地。次高級中地-新市商家數比例皆在後浦之下，唯撞球室、網咖、鐘錶行、運動用品店、茶葉行等與軍人消費需求相關者，商家數目較後浦來得高，由此可知，軍人在新市的消費市場中，仍佔有一席之地。以上兩大中地各機能商家數比例多凌駕以下各級中地，例外者僅檳榔攤、修車行、旅館、加油站等機能，因對寬廣用地的需求，或因少數商家基於個人地緣因素而設址於低級中地。

各級中地各機能商家數的懸殊比例，拉大了各級中地中心性的差距，進而牽動金門居民的消費地點偏好。對於購買消費頻率高、商品價格低的商品（如豬肉、金紙），「距離」與「中地規模」的重要性顯然是消費者的主要考量，故消費地點趨向後浦、新市、沙美、東林，四大中地的市場範圍完整，彼此規模相近；若是購買消費頻率低、商品價格高的商品時，「距離」的重要性降低，「中地規模」與「營業場所規模」轉為重要考量（如家俱、電器等），而消費地點轉向島內兩大高級中地-後浦、新市，甚至有遠赴台灣、大陸的購物行為出現。

中地系統是商品消費和供給兩種要素交互作用的結果，金門作為一個相對封閉的島嶼，其中地系統在戰地政務解除前後能有如此明顯的變化，背後的因素顯然不單純，以下將進一步討論之。

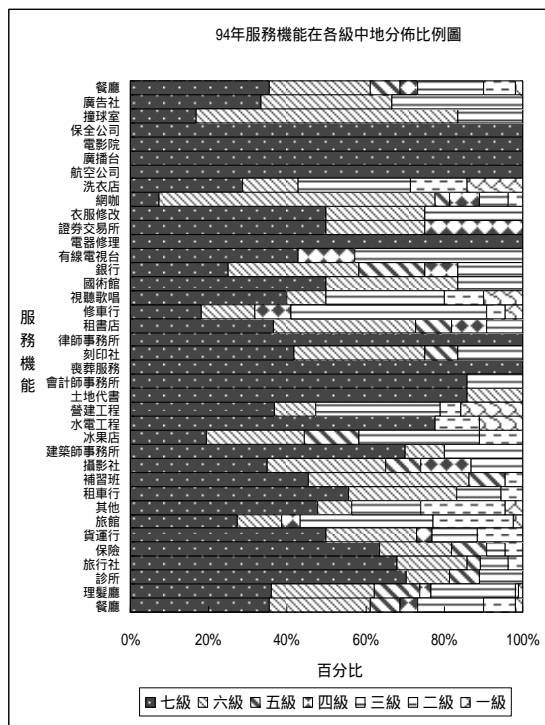
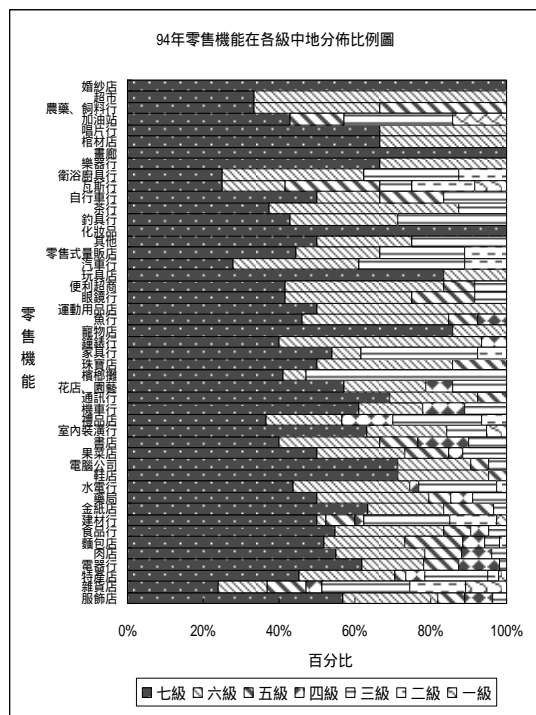


圖 5-4、民國 94 年各級中地機能商家數比例長條圖

表 5-3、民國 78 與 94 年各機能商家統計表

零售機能階層	78 零售家數	94 零售家數	零售業減少率	服務機能階層	78 服務家數	94 服務商家數	服務業減少率
雜貨店	1175	297	-2.96	浴室	13	0	-13.00
書店、文具店	88	27	-2.26	撞球室	39	6	-5.50
魚舖	40	13	-2.08	電影院	6	1	-5.00
肉舖	87	31	-1.81	冰果室	111	35	-2.17
飼料、農藥行	10	4	-1.50	視聽歌唱	26	11	-1.36
鐘錶行	37	15	-1.47	攝影社	54	23	-1.35
家具	25	13	-0.92	廣告社	6	4	-0.50
機車行	29	17	-0.71	理髮廳、美容	130	106	-0.23
運動用品	17	10	-0.70	餐廳小吃	292	288	-0.01
建材行	73	43	-0.70	航空公司	1	1	0.00
自行車行	10	6	-0.67	當舖	1	1	0.00
水電行	58	39	-0.49	聲色場所	5	5	0.00
電器行	84	57	-0.47	印刷行	11	12	0.08
金飾店	20	14	-0.43	刻印社	9	11	0.18
禮品、藝品店	34	25	-0.36	銀行	9	12	0.25
棺材店	4	3	-0.33	貨運公司	18	26	0.31
果菜行	32	24	-0.33	洗衣店	4	6	0.33
食品行	58	45	-0.29	機器修理	1	2	0.50

零售機能階層	78 零售家 數	94 零售 家數	零售業減 少率	服務機能階層	78 服 務家	94 服務商 家數	服務業減 少率
藥局	39	33	-0.18	有線電視	3	7	0.57
室內裝潢	22	19	-0.16	喪葬服務	2	6	0.67
茶行	9	8	-0.13	國術館	2	6	0.67
畫廊	2	2	0.00	診所	8	28	0.71
樂器行	3	3	0.00	租書店	3	11	0.73
鞋店	21	21	0.00	其他	4	23	0.83
金紙、佛具店	28	30	0.07	網咖	3	27	0.89
玩具店	5	6	0.17	保險公司	2	22	0.91
汽車行	15	18	0.17	旅館	3	46	0.93
服飾行	112	137	0.18	補習班	1	22	0.95
麵包店	40	53	0.25	彩券行	0	1	1.00
眼鏡行	8	11	0.27	廣播電台	0	1	1.00
瓦斯行	7	12	0.42	保全公司	0	1	1.00
其他	4	8	0.50	律師事務所	0	4	1.00
特產店	58	139	0.58	證券交易所	0	4	1.00
量販店	2	8	0.75	衣服修改	0	4	1.00
花店	3	13	0.77	土地代書	0	7	1.00
電腦公司	4	21	0.81	會計事務所	0	7	1.00
通訊行	2	13	0.85	水電工程	0	9	1.00
寵物店	1	7	0.86	建築師事務所	0	10	1.00
衛浴、廚具	1	14	0.93	租車行	0	18	1.00
婚紗店	0	1	1.00	營建工程	0	20	1.00
唱片行	0	3	1.00	修車行	0	22	1.00
營業用機械	0	3	1.00	旅行社	0	29	1.00
化妝品	0	4	1.00				
超市	0	4	1.00				
加油站	0	6	1.00				
釣具行	0	7	1.00				
便利超商	0	11	1.00				
檯檯攤	0	15	1.00				

資料來源：本研究整理所得（2005/07~08）

第二節 金門中地系統變遷的因素

關於中地系統變遷的比較研究，人類學界的 Skinner (1964) 曾以中國為研究對象，以自然環境將之區劃為八大區塊，在時間脈絡中比較清末、國民政府時期與人民公社實行後三個時期，各區域內的市集發展與空間結構模式變化。其研究指出，各區域雖因自然環境差異而有不同的空間發展模式，但發展方向總受制於整體政治環境。當新王朝建立初期，官僚體系建立、經濟復興、商業發達，戶數與每戶貿易額的增加，影響所及，傳統集鎮轉向現代化商業中心，在「交通工具與道路」改善的配合下，區域由封閉步向開放，而市集結構將出現標準集鎮消失、較高級集鎮轉為現代貿易中心的變化。當王朝衰微，政治動盪、治安不靖、商業沒落，影響所及經濟閉鎖，貿易量減少。因此，在政治的影響下，標準集鎮將會在開放與封閉間不斷循環。Skinner 的研究，明顯道出「政治」、「交通」與「消費潛力」對中地系統變化的影響力。受到 Skinner 對中國市鎮研究的啟發，歷史學界李國祁 (1978) 繼之，在時間脈絡中，以市鎮的空間結構、人口密度為指標，觀察溫州府、金華府、萊州府的市鎮結構與演變，肯定了「交通」與「經濟力」(包括人口密度) 對市鎮結構發展的影響。而地理學界在這領域中，亦未曾缺席，以台灣為例，就先後有 Crissman (1972) 對台灣彰化平原、張秋寶 (1974) 對蘭陽平原進行研究，與人類、歷史學科有別的是，地理學界改以「商店數」做為區劃市鎮等級的指標，藉以強化市鎮等級與中心性間的關係。解釋上，除了經濟、人口與交通因素外，彰化平原的研究更加入消費行為特性，認為顧客有偏好高級中地的傾向，亦是形塑中地系統型態不可忽視的因素；張秋寶則關照了自然環境差異下，不同產業發展型態對中地等級的作用力。

以上，不同學派利用市鎮空間結構變遷為指標，其觀察的年代與區域雖然不同，但都在肯定了「消費潛力」與「交通發展」對中地系統變遷的影響力。據此，以下將分別以此為著眼點，分別討論戰地政務解除前後，金門交通發展與消費潛力與中地系統變遷的關係。

一、消費潛力

戰地政務解除後，高級中地有機能日益複雜、中心性增強，以致市場圈範圍擴大的變化。以上，在在需要強大的消費潛力作為後盾，而消費潛力增大有兩個來源，一是中地內部的人口成長與每人交易額的增加；一則是市場圈擴大造成

的外來消費者增加。戰地政務解除後，在「國軍精實案」政策主導下，金門駐軍數量遭大幅度縮編，據當地居民推估，目前駐軍數量約一萬餘人。因此，主導中地系統的消費主力應是當地居民，因此以下將以金門當地居民為討論對象，探討各中地人口數與中心性指數變化的關係。據統計⁵，金門人口總數在戰地政務解除前（民國 81 年），有逐漸下滑的趨勢，但戰地政務解除至今，人口數則逐年成長（見圖 5-5），截至民國 94 年 7 月為止，人口總數達 67,721 人。人口數的成長，若再乘以逐年增加的平均每人每年消費支出金額（見圖 5-6），戰地政務解除後至今的消費潛力理當逐年成長。在消費者均勻分佈，且都就近消費的理性狀態下，金門中地系統在數量與空間分佈上，應呈現規律的階層性與幾何性。但如上述章節所述，金門目前的中地系統與理想狀態仍有差距，而差距的產生，在於金門的人口分佈並不均勻，且金門居民亦非遵循「最短距離」選擇消費地點的理性消費者。

目前金門各村里人口數如圖 5-7 所示，人數最多的村里依序為金城鎮西門、南門、東門與北門四里，金湖鎮溪湖里、新市里，與金沙鎮汶沙里。將各村里人口數空間化後，得民國 88 年與 93⁶年金門各村里人口密度圖 5-10，由圖可知，目前人口密度最高的村里分別為金城鎮東西南北門四里、金湖鎮新市里、金沙鎮汶沙里，與烈嶼鄉林湖村，密度皆在 1,000 人/km² 以上，而巧合的是，以上各村正是高級中地所在行政村里。若進一步比較民國 88 年與 93 年的人口密度圖，將發現人口密集區有向外延伸的趨勢，如金城鎮東西南北四里沿慈湖路向北拓展、金湖鎮新市里沿環島南路向東西延伸，與金沙鎮何斗里向環島北路東向延伸。上述人口密集區的延伸範圍，恰與「成長型中地」所在村里疊合，且是人口成長率較高村里（見圖 5-7，有金沙鎮何斗里、金城鎮珠沙里、金寧鄉湖埔村）綜上所述，目前金門人口有集中高級中地所在行政村里，且逐步向鄰近村里擴散的現象。而該人口延伸區，與「成長型中地」所在區域的重疊，則點出了人口密度與中地中心性間的關聯性。

但不諱言的是，上述統計資料仍嫌粗略。圖 5-11 是各村里人口數與中心性

⁵ 金門縣政府主計室統計社會指標統計年報電子檔 2005

（<http://web.kinmen.gov.tw/371010000au60/hk/hk1.htm>）

⁶ 金門各行政村里面積據金門縣政府民政局表示，過去村里界線模糊難辨，村里面積難以量測。目前正著手改以自然地貌與明顯地物為區界，故村里界線正處於測量重劃階段，無法提供數據資料。因之，本研究乃採用「金門縣生活圈道路系統建設計畫」中的二手地圖資料。地圖年代雖是民國 93 年，距今不遠，仍可作為瞭解金門人口分佈概況的參考依據。

指數的迴歸分析圖，圖中各村里實際中心性指數（圓點）的變化趨勢，雖符合根據人口數推估之預測值（方點），但兩者仍存有差距，其中，人口規模 1,500 以下村里，兩數差距較小；人口規模 1,500 3,000 的村里，實際數值與預估數值差距最大；人口規模 3,000 以上村里，實際數值則有多餘推估數值的現象。據此可知，單憑官方村里人口統計資料，難以更細緻的解釋不同等級間，中地機能與中心性的變化。再者，影響各中地中心性高低的力量，除了各村里內部人口外，尚有村界以外消費潛力的流動。

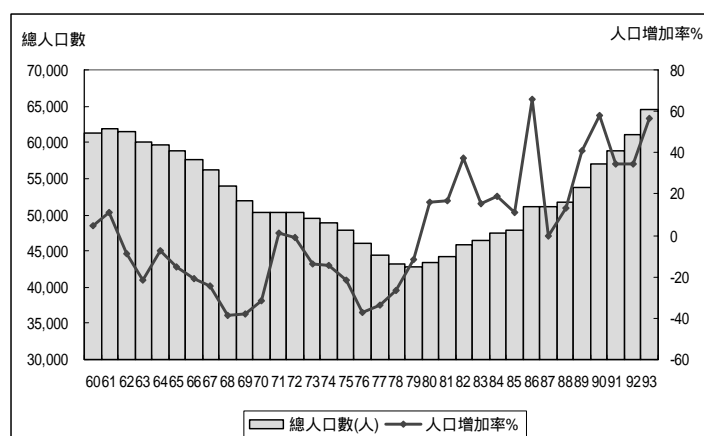


圖 5-5、民國 60-93 年金門總人口數與人口增加率變化圖

資料來源：金門縣政府主計室社會指標統計年報電子檔 2005

<http://web.kinmen.gov.tw/371010000au14/93si/p027-034> 人口概況.xls

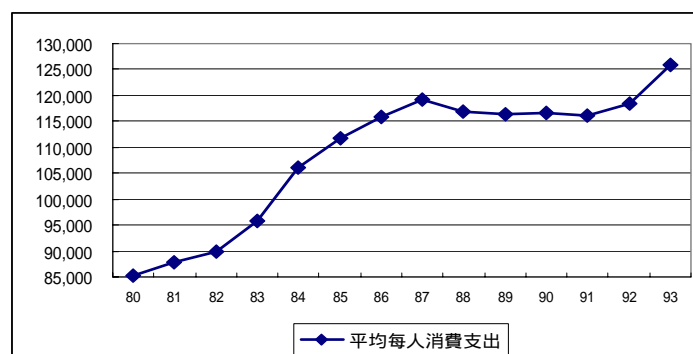


圖 5-6、金門民國 80-93 年平均每人年消費支出金額變化表

資料來源：金門縣政府主計室社會指標統計年報電子檔 2005

<http://web.kinmen.gov.tw/371010000au14/93si/p035-044> 經濟概況.xls

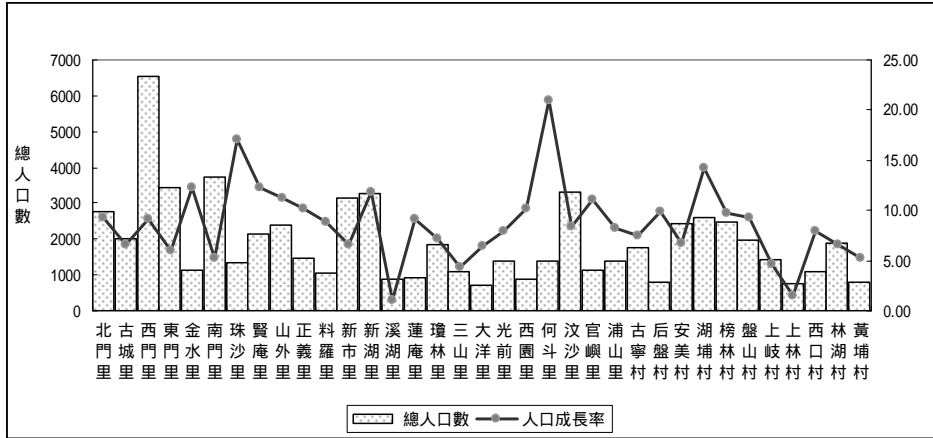


圖 5-7、民國 94 年金門各村里人口總數與人口成長率統計圖

資料來源：金門縣政府民政課人口統計電子檔

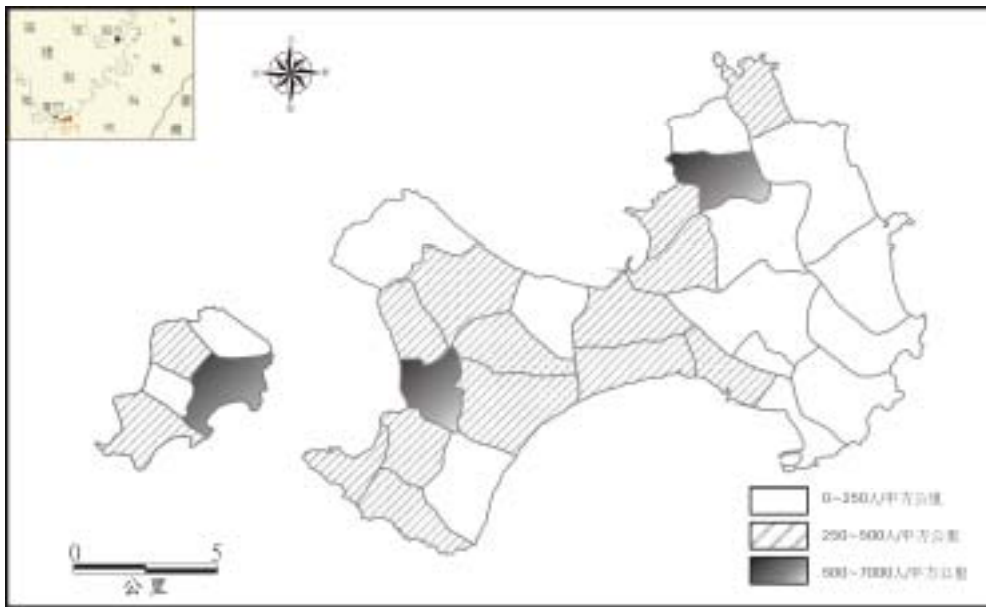


圖 5-8 (A) 民國 88 年金門縣村里人口密度圖

資料來源：轉繪自「金門縣生活圈道路系統建設計畫」

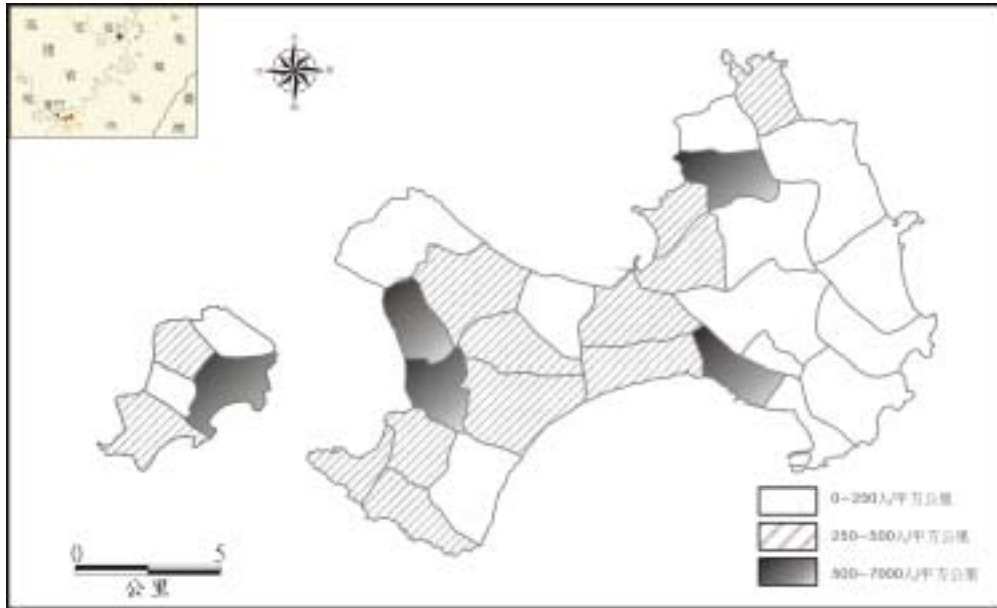


圖 5-8 (B) 民國 93 年金門縣村里人口密度圖

資料來源：轉繪自「金門縣生活圈道路系統建設計畫」

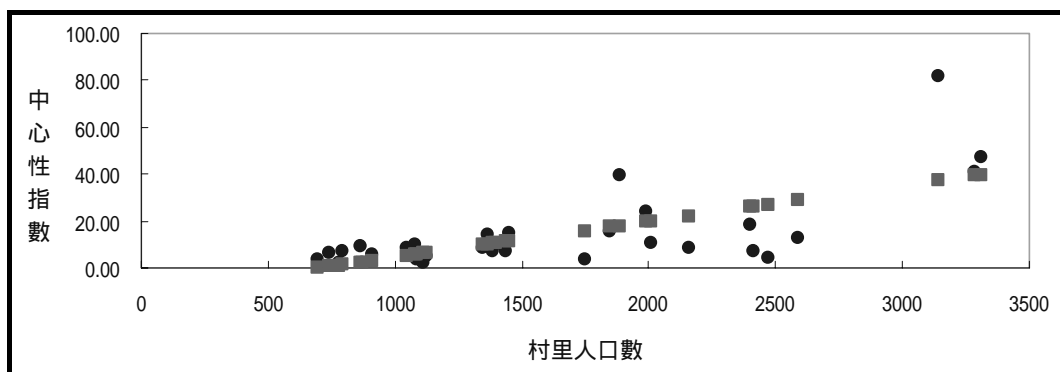


圖 5-9、民國 94 年金門村里中心性指數與人口數關係圖

上述人口往後浦、新市、沙美等高級中地集中的現象並非偶然，在空間上，都具有位居其中、交通便捷的優勢，影響所及不僅商業盛興，人文薈萃，更雀屏中選成為地方行政中心。耙梳其在時空脈絡中的發展過程可知，興起時間最早的后浦，因戶口殷繁、兼之與廈門、同安對渡方便，自清代起即為金門政治與經濟中心，城內有縣丞府、總兵署、常平倉⁷、浯江書院、朱子祠等政治、文教機構，

⁷ 「常平倉」是儲藏米糧、以分配下設之社倉，提供旱荒時賑災之用。

同時亦有衙口市、東轅門集、專汛口集、街頭集、觀德堂集⁸等市集，進行農產品之交易；日本佔領時期，後浦仍為金門重心，經濟上有銀行進駐、日本礦產、鹽產公司設址，政治上有「金門警察本部」設立。此外，日人又在沙美設有金東治安維持會，並在重要鄉村地點如瓊林、沙美、料羅、古寧、烈嶼設分駐所。為加強監視與鎮壓反日活動，更築有後浦-舊金城、後浦-古寧頭、瓊林-料羅、沙美-山后、後浦-官澳五條主要道路（米復國 & 湯文昊，1994）。分駐所所在與交通要道端點，正是戰地政務以前較大規模聚落所在（見圖 2-5），而上述巧合，正說明了經濟與行政功能的相互增強作用。

民國 38 年國民政府撤退至金門，45 年金門進入戰地政務時期，後浦在過去的發展基礎上，仍是重要政府組織匯集點（如表 5-4 所示），包含有金防部、警察局、政委會、民防自衛總隊、物資供應處等最高軍事、政治、經濟行政單位，亦有鎮公所、村里辦公處等地方行政機關，行政機能完備，集各階層行政單位於一身。民國 48 年「八二三砲戰」以後，基於戰略考量，金門防衛司令部遷至太武山區，而為鄰近聚落注入龐大消費潛力，帶動新興聚落-新市、南雄、安民，與傳統聚落-陽宅、蔡厝商業的興盛，與人口的集中，特別是位居金湖區中心的新市，更竄起成為金東商品交換中心。為因應軍事防禦與補給上的需要，公路興建迫在眉睫，在兵工的修築下，先後完成「中央公路」、「環島西路」、「環島北路」、「環島東路」與「環島南路」。上述五條交通幹道，回應了中地等級的變化，範圍涵蓋後浦、新市、沙美三大城鎮，直抵水頭、料羅、官澳、古寧頭等對外渡口與大型聚落。其中，中央公路、環島西路與北路交會於最高級中地-後浦，而中央公路更是連接後浦與新市，在小徑圓環處，直上金防部所在地。綜觀戰地政務時期金門中地等級與交通結構的轉變，可發現政治力量對中地系統莫大的影響力。

⁸ 衙口市位於鎮署轅門外曠地，架棚為市，俗稱衙口，賣魚及豬肉多聚於此；東轅門集在後浦鎮署東，販買海鮮者多集於此；專汛口集在鎮署西，歲時聚賣蔬菜、蠣房；街頭集位於右營游擊署東隅，販賣雞鴨、雜穀者聚此；觀德堂集位於內較場，販賣芻草者聚此。

戰地政務解除後，戰地政務委員會影響力逐漸消退，回歸民主憲政後，政治力量下放，行政層級有三，最高行政單位為「縣政府」，轄下機關所在地多半集中後浦，變動不大。其下轄有五個鄉鎮，鄉鎮公所分別位於後浦、新市、沙美、仁愛新村與后井。至於最底層的村里公所數目最多，範圍最小，所在地的選擇未有一致的規律性。三層級地方政府之空間分佈如圖 5-10 所示，後浦的行政機關由上而下有縣政府、鎮公所、村里公所三個層級，是金門最高的行政中地；新市、沙美有鎮公所、村里公所兩行政層級，是次級行政中地。以上三大行政中心又身兼商業重心，且行政界線與中地市場範圍相近的巧合，可見政治與經濟間的相互作用力仍未見消退。因行政中心內聚集的大量政府機關，能提供大量工作機會⁹，吸引公務人員在工作所在地進行消費，藉此吸納大量消費力。再者，行政中心的生活便利性，也吸引許多鄉村人口遷居於此，提高行政中心人口數，匯集不少消費潛力。

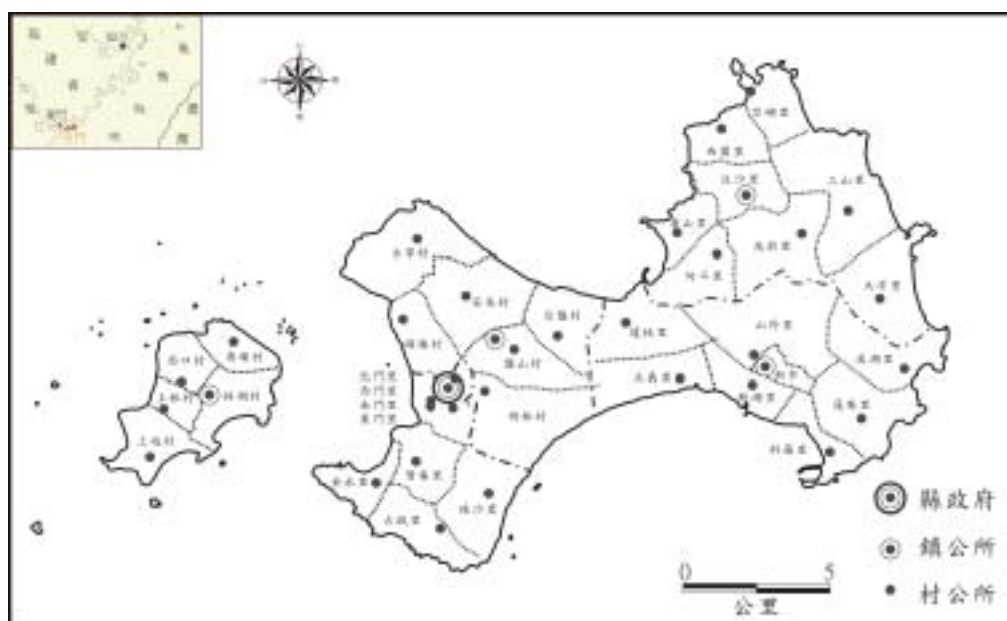


圖 5-10、金門行政中心分佈圖

高級中地完備的機能，除了上述經濟、行政機能外，更有教育機能。金門目前的教育中地可分為四個層級：大學、高中職、國中、國小，其中大學層級的國立金門技術學院，於民國 92 年甫由國立高雄應用科技大學金門分部改制而成，基於校地取得的考量，設址於金城後浦通往金寧仁愛新村的環島北路支線-大學路

⁹ 據 1995 年金門主計室統計，1980 年起，金門公教人員約有兩千餘人，佔金門有業人口 15.8%，平均每七人中，便有一人從事政府公職。

上。由於建校歷史短，學生人數僅八百多人，校址遠離聚落，對目前中地的影響力尚不明顯。歷史久遠的金門高中、高職分別位於金城後浦與金湖新市，學區涵蓋金門全島，是金門島縣級教育中地。下一層級的國中有五所，各校分別位於金城後浦、金湖新市、金沙沙美、金寧安岐，與烈嶼后井，其設址考量雖是基於其交通易達性，但學區內大量學生的進出，對中地的商業中心性亦起了增強作用，故學區與市場區域近乎重疊。值得注意的是，金城國中、金湖國中、金沙國中皆位於三大商業中地-後浦、新市、沙美；相較之下，金寧鄉金寧中小學所在地-安岐，未能與鄉內最高級商業中地-頂堡-疊合，與烈嶼鄉烈嶼國中所在地-后井，與鄉內最高級商業中地-東林分立的現象，讓兩商業中地欠缺學生消費族群，故其中心性不若前三者強

大。教育最低層級-國小的數量最多 分佈最廣，目前金門共有國小 20 所，平均每一鄉鎮 4 5 所，屬於村里級教育中地。各校考慮到學生通勤的便利性，故學區範圍接近，且校址多在通車方便的交通要道上。有趣的是，各小學的空間分佈與學區範圍雖力求均衡，但各校學生人數差距卻十分懸殊，如圖 5-11 所示，金城後浦的中正國小學生人數最多，新市金湖國小次之，以下依序為沙美金沙國小、古崗古城國小，各校學生人數的巨幅差距，反應了學區內住戶人數的差別，與越區就讀現象的普遍。越區就讀源於學生家長對高級教育中地的空間偏好，這一部份是基於該校接近家長上班地點，學生上下學接送方便的考量，此外更隱含了「高級中地學校教師素質較好」的主觀價值判斷。

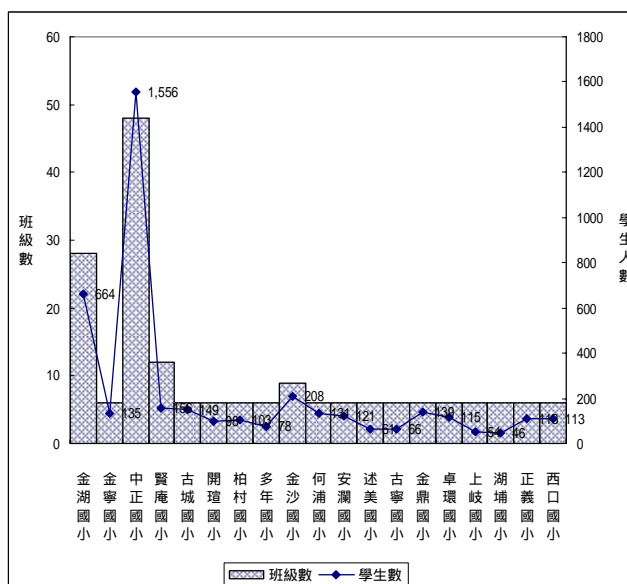


圖 5-11、民國 94 年金門各國小學生人數與班級數統計圖
資料來源：教育部統計處電子檔資料¹⁰(2006/5/26)

分懸殊，如圖 5-11 所示，金城後浦的中正國小學生人數最多，新市金湖國小次之，以下依序為沙美金沙國小、古崗古城國小，各校學生人數的巨幅差距，反應了學區內住戶人數的差別，與越區就讀現象的普遍。越區就讀源於學生家長對高級教育中地的空間偏好，這一部份是基於該校接近家長上班地點，學生上下學接送方便的考量，此外更隱含了「高級中地學校教師素質較好」的主觀價值判斷。

整體來看，教育中地中，仍以後浦內學校層級最多，學區範圍最廣，各校學生人數也最多，為教育最高級中地；新市雖一樣有三個層級，但學生人數較前

10 http://www.edu.tw/EDU_WEB/EDU_MGT/STATISTICS/EDU7220001/data/94/base94e.xls

者來的小，是故教育中心性次於後浦。沙美、安岐有國中與國小兩層級，教育中地規模居次。最特別的是烈嶼鄉，烈嶼國中位於后井，其下三所國小沿 T 型交通網分列三個端點，與上述高級教育中地兼具低級教育機能-國中、國小的模式有別。綜合經濟、行政、教育機能中地的討論，可將中地分為兩種類型：

1、經濟、行政、教育機能兼具的複合型中地，包括有後浦、新市與沙美三大中地，其經濟、行政、教育機能完備，三大機能具交互增強作用，故能吸納人群聚居，凝聚龐大的消費潛力，故中心性得以日益壯大。

2、經濟、行政、教育機能分散的單一型中地，包含有小金區的經濟中心-東林、行政與教育中心-后井，以及金西區金寧鄉內的經濟中心-頂堡、行政中心-仁愛新村、教育中心-安岐。其中，小金區的政治中心本在緊鄰東林的西路，後欲集結醫療、教育、行政機能於島上幾何中心-后井，乃搬遷至后井；金寧鄉的政治中心本在鄉內人口最多、較接近中心的安岐，後為了促進新興社區-仁愛新村的發展，乃將行政中心搬遷至此。以上兩區經濟、行政、教育機能的分散，另三者無法交互作用，故中心性成長有限。

綜上所述，經濟、行政、教育機能若能集中於同一中地，將發揮交互增強作用，提升該中地在系統中的地位，擴展其腹地範圍。當然，腹地範圍的擴張，還需要一個重要的中介-交通結構的配合，故以下將進一步檢視金門的交通狀況與中地發展關係。

二、交通發展

對外交通結構的轉變，會牽動一地經濟的發展，是中地系統變動不可忽視的重要動力（李國祁，1979）。金門做為一個孤懸海外的島嶼，目前對外聯絡方式仰賴水運與空運；島內因河流缺乏航利，除大小金門間有水運外，交通方式一概以陸運為主。戰地政務解除前後，交通運輸方式的轉變對中地系統變化有何關係，將是以下討論的重點。

（一）陸運

金門因為幅員不大¹¹，島內並沒有鐵路，陸運僅靠公路。根據官方統計資料，金門目前道路密度約為 2,560m/km²，密度高居台閩各縣之冠。其道路系統主要由中央公路、環島東路、環島西路、環島南路、環島北路等五條幹道。其中中央公路是金城通往金沙、金湖兩鎮，與料羅港之主要道路；環島南路是金城鎮水頭碼頭通往尚義機場與金湖鎮的主要道路；環島北路西起金城、東至沙美，聯絡了金城鎮與金沙鎮；環島東路北起金沙鎮沙美、南至金湖鎮溪邊，是金門島東部南北向重要道路；環島西路北起金寧古寧村、南至金城水頭碼頭，是金城後浦通往水頭碼頭、金寧鄉古寧村，與連結中央公路、環島南路、環島北路的重要道路。以上主要幹道，加上次要道路¹²，構成了大金門島四通八達的運輸網路(見圖 5-12)。至於一水之隔的小金門島，其道路系統是由連接九宮碼頭至湖井頭的公路橫貫全島中央，加上南北線環島公路構成。以上道路系統在戰地政務時期，基於戰備需求，已大致底定，僅民國 91 稍有成長(見圖 5-13)。因此促進戰地政務解除後交通易達性的主要因素，當是交通工具普及率的提高所致。



圖 5-12、金門交通路線圖

11 金門總面積約 150.45 平方公里

12 金門的次要道路有桃園路、珠水路、慈湖路、西海路、沙青路、高陽路、官澳-馬山、小金門環島公路、小金門濱海大道。

金門居民一般使用的交通工具可區分為私人自用車與公共汽車兩大類，就私人自用車而言，家戶普遍使用的工具有機車與汽車，其家戶持有率變化如圖 5-14 所示：戰地政務時期，

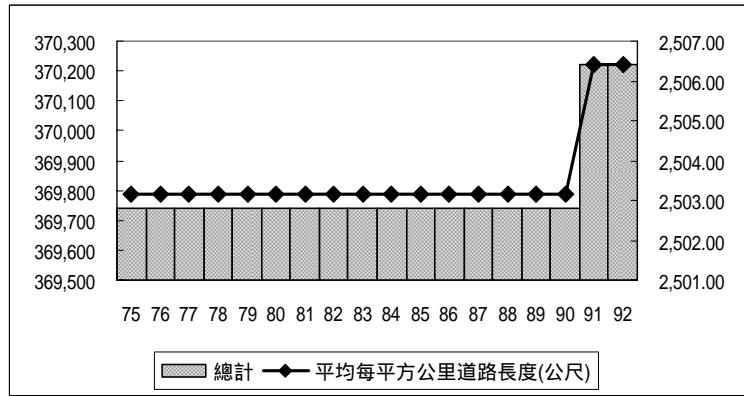


圖 5-13、金門民國 75-92 年公路里程數變化圖

資料來源：金門縣政府主計室

由於政府以車牌管制的方式控管了島上汽機車數量，因此島內汽機車持有率不高，以民國 78 年為例，當時每戶平均持有 0.24 輛汽車與 1.24 輛機車。隨著戰地政務的解除，車輛持有數目不受限制，因此家戶汽機車持有率乃有明顯的成長，截至民國 92 年為止，持有率已達每戶 0.72 輛汽車與 1.48 量輛機車，即平均每三戶就有兩輛汽車。汽機車持有率的提高，大大削減了中地間的距離摩擦力，使距離對消費者購物地點選擇的影響力衰退，對於購買頻率高、價格便宜的商品（如豬肉、金紙等），較重視「中地規模大小」，會選擇後浦、新市、沙美、東林等四大中地；對於購買頻率低的商品（如電器冰箱、家具等），較重視「營業場所規模大小」，會選擇後浦、新市兩大中地。在這樣的因素考量下，造成了中低級中地中心性急速衰退的現象。

除了私人自用車外，公共汽車的路線、班次、票價變化也是金門中地變化的重要因素。目前金門公車路線共有 23 條，起點與終點分別為後浦、新市、沙美，全島自然村通過率達 95.8%¹³，每日發車 373 班次，平均每班載客人數約 30 人¹⁴，載客量雖因駐軍人數銳減、家戶私有交通工具成長等因素，而較過去低降。但票價¹⁵自民國 87 年，有金門高粱酒公司盈餘回饋金承擔，金門縣民搭公車一律免費。搭公車免費的誘因，讓沒有交通工具的消費者，得以排除距離產生的隔閡，更願意到距離較遠、規模較大的中地消費，是促成高級中地成長、中地級中地衰退的變化的另一原因。

¹³鼎漢國際工程顧問股份有限公司（2006）金門縣生活圈道路系統建設計畫。p.3-20。

¹⁴金門縣政府（2004），金門縣統計年報。

¹⁵公車票價原採「分段單一票價制」，普通票 12 元、學生/軍警優待票 10 元。其中金城-新市、金城-沙美、新市-山后、山外-古寧為兩段票，其中山外-古寧線已廢。

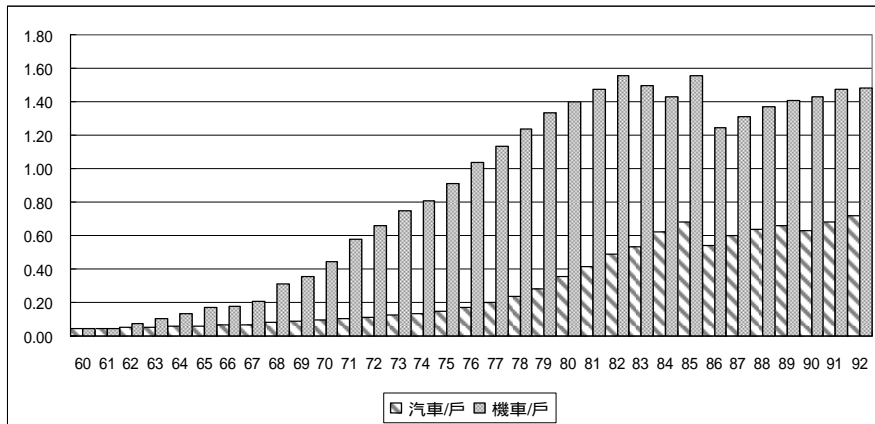


圖 5-14、金門每戶擁有機車數與小客車數變化圖

資料來源：金門縣政府主計 94 年統計年報

(二) 水運

金門因島內河流長度短、流量少，缺乏航利，故水運僅有內部大小金門間，與對外往台灣、大陸間的海運。目前大小金門間對渡碼頭為大金門水頭碼頭，與小金門九宮碼頭，每日有 26 雙向航次，早上七點到晚上九點，每半小時一船班，單向航行時間約 20 分鐘，每日載客量約 1740 人次¹⁶。單程船票票價全票 48 元、半票 24 元。貨運部分，載送大客貨車需 4000 元、小客貨車需 700 元、機車 40 元、腳踏車 20 元。民國 87 年，在金酒公司盈餘回饋金的福利下，金門縣民僅需負擔 2 元的保險費，即可搭船往返大小金門。往來大小金門約耗時二十分鐘，上岸後還需轉搭公車才能到達大金門島上最高級中地-後浦，但高級中地憑峙強大中心性，在交通費幾乎全免的加持下，讓小金門消費者願意忍受舟車勞頓之苦，渡海到大金門的高級中地購買商品的消費者比例日益提高，特別是購買頻率較低商品(如家具、電器、服飾等)。上述現象，從大小金門間貨運量的減少可見端倪，由表 5-5 可知，大小金門間貨運量高峰期在 85~87 年，民國 88 年貨運量驟減，以上一方面是當年金門觀光人數驟減，另一方面是消費力外流向大金門，加上與大陸小額貿易的比例增加所致。

¹⁶ 金門縣政府統計年報 (2005)

表 5-5、大小金門間貨運量統計表

年代	水頭⇨九宮	九宮⇨水頭	合計（噸）
81	28,800	680	29,480
85	35,487	6,262	41,749
90	16,941	2,638	19,579
91	19,400	4,850	24,250
92	17,500	2,100	19,600
93	18,050	3,319	21,399

資料來源：金門縣港務處統計資料（2005）

金門與大陸的小額貿易，不僅止於位置較近的小金門，大金門島西北沿岸與大陸於民間亦有頻繁的小額貿易，實際交易額雖難以計數，但由街上充斥的各種大陸商品，就可推測其在金門交易市場比重日益增強的趨勢。2001 年小三通正式實施後，針對物資、人員的開放措施¹⁷，讓金門民眾得以與大陸人進行合法的直接經貿交流，開啟了兩岸人民的往來，目前每日有 12 航次¹⁸往返，單程航行時間約 50 分鐘，票價約 800~900 元，較過境香港便宜。目前與大陸對渡的港口為水頭碼頭，經合法管道輸入的商品，挾其低廉的價格，輸入數量飛速增加¹⁹，進而帶動了水頭碼頭至金城市區道路-西海路沿線的發展，餐廳、旅館、檳榔攤等機能在此展露，帶動了沿線中地的發展。儘管小三通後，大陸商品比例增加，但根據金門港務處統計，目前還是以台灣為商品主要輸入地，輸入港口-料羅港位於金湖鎮東南角，大量輸入的貨品，藉由環島南路輸往後浦與新市，帶動了沿線餐廳、旅館、特產店、檳榔攤等機能出現，促進林兜、湖前、漁村、塔后中地的發展。

（三）空運

金門航空站位於尚義，為戰地政務時期軍用航空站，基於安全的考量，位置恰在島中央南岸。民國 76 年，因台金往來人數日益增加，始由遠東航空公司

¹⁷ 船舶經許可後可在金馬與福建間從事客貨運、漁船經許可後可直航大陸、民生用品可由大陸直接進出、金馬人民經許可後可往來金馬與大陸之間。

¹⁸ 2006 年 4 月，每日 9:00、10:00、11::00、14:00、15:00、16:00 有船班分別從金門、廈門對開。

¹⁹ 根據金門縣港務處統計資料，民國 90 年有 16,736 噸，91 年增加為 59,515 噸、92 年 151,041 噸、93 年 324,187 噸。

開闢台金民航航線，自此基於該航線需求者眾、利潤豐厚，行駛該航線的公司擴增至 4 家，航線計有金門至台北、台中、嘉義、台南與高雄五條。乘客人數在戰地政務解除後（民國 81 年），隨著金門的逐步開放、大量觀光人潮進入而穩定成長，大量觀光客帶來大筆消費金額，促進旅館、餐廳大量觀光客帶來大筆消費金額，促進旅館、餐廳、旅行社等觀光產業的蓬勃發展。由於多為旅行社集體安排吃住的團體旅遊方式，因應團進團出的觀光人潮，觀光機能中地多位於佔地廣、交通便的交通要道上。民國 86 年度觀光人數略為減少，航空業者在航班的調度上，亦敏銳地感受到需求下降，故航班數也隨之減少。民國 90 年，金門開放小三通，在大陸工作的台商可在金門中轉進入大陸，由於交通費用較香港中轉便宜，單趟約可省卻 8,000-10,000 元的旅費，因此有不少台商選擇搭乘飛機至金門中轉進入大陸的交通路程，為金門航空乘客人數又拉起另一波高峰，現每日有 70 航班。

台金航班的增加使台金距離產生了「時空收斂」，一方面讓金門消費者更頻繁、容易地跨越台灣海峽，導致島外消費比例提高；另一方面，過去受限於「時空距離」的中地機能，如強調每日配送生鮮熟食的便利商店，得以克服時空距離，將觸角延伸至金門外島。目前島上有便利超商 8 家，分別位於後浦（4 家）、新市（3 家）、沙美（1 家）。超商的進駐，挾其廣告行銷優勢，吸引了大量年輕學子進入消費，更拉大了高級中地與中低級中地間，中心性的差距。

經由以上金門對內、對外各種交通模式，在路線、運載量變化的討論可知，隨著私人交通工具的普及，與大眾交通工具的費用的減

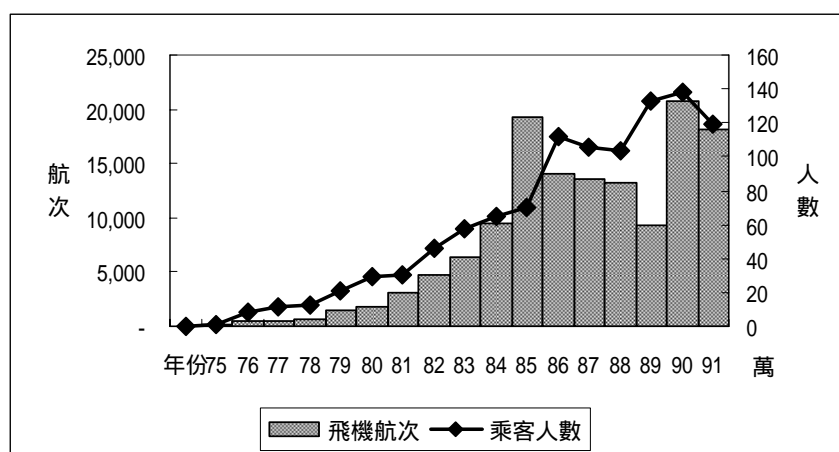


圖 5-15、民國 75-91 年金門民航機航班、乘客人數變化圖

資料來源：金門縣政府主計室

免，金門內部產生了時空收斂，「中地規模」與「營業場所規模」重要性提高，「距離」不是居民購物的唯一考量，因此促成了高級中地中心性的成長。對外交通路線的開通與成長，讓金門對外時空距離收縮，人員與貨品進出更為頻繁，並同時納入台灣與大陸的市場腹地內。

綜上可知，戰地政務時期，金門基於戰備需要，島內公路建設已臻完備，唯政策的控制下，汽、機車持有率不高，因此四大區塊自成系統，市場範圍規模相近。戰地政務解除後，汽機車持有率增加，島內交通易達性提高，使「距離」重要性降低，兩大中地憑其強大的中心性，市場範圍擴及全島。對外，在逐步開放的過程中，與台灣、大陸的貿易額大幅度成長，間接促進高級中地與碼頭間，交通幹道上新興中地的成長。由此可看出交通易達性的提高，對中地等級變化有相當大的影響力。

三、低級中地商家的因應之道

在高級中地中心性日益強大，與交通易達性提高的配合下，目前金門多數居民對高級中地有明顯的空間偏好，商家著眼於高級中地廣大的市場範圍，除特殊考量的機能外²⁰，多設店址於高級中地，但仍有部份商家矗立低級中地，成為該中地一枝獨秀的機能與商家。該類「特立獨行」者，有提供「宴客」機能的餐廳、理髮/美髮機能的理容院、販售「特產」的雜貨店、販售「家電」的電器行。這部分商家雖佔少數，但機能種類不一而足，以下將擇個案說明之。

（一）珠山雜貨店：

珠山位於金城鎮，在目前的中地系統中屬三級中地，戰地政務時期因聚落鄰近珠山靶場、駐軍規模不小，消費潛力龐大，過去曾有 6 家雜貨店，販售蔬果魚肉、日用雜貨，並提供洗衣、撞球、洗澡等服務機能。目前因「國軍精實案」，駐軍人數大量裁撤，加上當地住戶購買商品偏好高級中地-後浦，故繼續營業的雜貨店僅存兩家，珠山中地機能轉型為旅館民宿與家俱行。僅存的兩家雜貨店，其中一家兼開計程車以增加收入；另一家外觀如同一般住家，隱身在傳統閩南式建築群內，沒有醒目的招牌，若非常客很難發現。店內陳設除一台冷飲冰箱、兩三箱零食餅乾外，與平常住家陳設相似，最特別的當屬「櫥頭」內一箱箱堆疊的

20 修車維修保養廠、家俱行、加油站等需要寬廣用地的機能。

高粱酒。據老闆娘表示：「我嫁入這裡以後才開始開店做生意。起初只是幫阿兵哥洗衣服，當時一天約洗三百件，洗滌加熨燙已經忙到晚上得拼夜工，是應阿兵哥要求才賣零食、飲料的。我與阿兵哥們關係很好，他們生病了我會泡洋參給他們喝，所以很多阿兵哥退伍返台後，仍有在跟我聯絡。他們有時會託我代買金門高粱酒，經由宅急便郵寄到他們指定的地方。他們一個介紹一個，現在訂單越來越多，顧客來源遍及台灣島」。珠山雜貨店目前駐軍人數雖大幅下降，老闆娘也不再提供洗衣服的服務，雜貨販售的營業額亦有限的情況下，該店靠著戰地政務時期與駐軍建立的人脈，仍得以繼續經營。

（二）陽宅電器行

陽宅位於金沙鎮南緣，緊鄰太武北邊山麓，戰地政務時期附近駐有重兵，拜大量駐軍所賜，商品需求量大增，使其一躍而為五級中地，因應軍人消費需求，餐廳、浴室、鐘錶行、電影院、冰果室、特產店、撞球室、卡拉 OK 店、五金百貨行等機能一應俱全、商家林立成街。戰地政務解除後，軍隊人數驟減，陽宅消費主力消失，反映在中地系統中是商家與機能數的低降，目前陽宅有因循前一時期商業慣性的特產店、百貨行、電器行、鐘錶行、小吃店、冰果室、理髮廳、印刷行，此外又增加了檳榔攤、修車廠兩項新機能。其中，值得一提的是陽宅的電器行，該店在戰地政務時期便在此開店營業，最初位於陽宅聚落店街上，戰地政務解除後，因循商業慣性繼續營業，為擴充店面並吸引外地消費者至此消費，乃外移至聚落外緣高陽路邊，但因商品種類有限，不敵高級中地-後浦商家多、品牌多、規模大的強大誘因，當地受訪者購買電冰箱、電視等大型電器時，還是偏好至距離較遠的後浦選購。然而，陽宅電器行在高級中地的夾殺下，仍能繼續營業。據店家表示：「我們主要是幫附近的人維修電器，因為電器送修其他地方還要額外加運費，所以鄰近住戶電器若要送修都會找我們」。至於該店電器的銷售對象，店家表示：「我們的客人都是一個介紹一個來的，多半是我們自己的朋友、親戚。像我先生是呂厝人，所以那邊的人都會向我們買電器」。由老闆娘的陳述可知，非高級中地欲擴展市場範圍，需有特殊的行銷網絡，善用自己的人脈與距離優勢。

(三) 洋山金紙舖

洋山位於金沙鎮西部沿海，戰地政務時期因應大量駐軍，中地內有四家雜貨店，販售軍民所需雜貨商品，戰地政務解除後，軍人裁撤、消費力衰退，僅餘兩家雜貨店，並新增了兩家餐廳與一家 KTV。根據本研究田野調查洋山居民的消費地點，幾乎都偏好至較高級中地-沙美、甚至更遠、等級更高的後浦購買。洋山目前僅餘 2 家雜貨店，頓失消費主力-軍人，鄰近居民又偏好至其他中地購買的窘境下，其中一家雜貨店改以金紙/冥紙為主力商品，基於洋山內部消費力有限，且中心性無法與高級中地競爭的考量，為拓展金紙/冥紙市場範圍，其經營方式乃化被動為主動。店家有感於金紙/冥紙消費者年齡層偏高，但多缺乏私人汽車，只能搭公車至較大中地購買之不便，乃採用「電話訂貨、送貨到家」的販售方式，因此成功擴展市場範圍，遠及東沙尾、新前墩、東店等位於高級中地市場的邊緣聚落。洋山金紙舖的例子，說明了低級中地如欲開拓市場範圍，要能洞悉消費者屬性，化被動為主動。

(四) 古崗餐廳

古崗位於大金門西南角，聚落居民有 86.26%姓董²¹，是一個單姓血緣性聚落，宗族每年有共同的拜祖、吃頭、擺普渡桌等活動，藉以加強彼此間的歸屬感與親近感²²。此外，更有婚喪喜慶等人情世故，需發揮宗親的力量彼此分工協助。在這樣緊密的血緣聚落內，日常消費自然也會秉持對同氏宗親的關照習性，是故村內聚餐總是交給村內總舖師辦，雖然用餐地點是村旁籃球場上臨時搭建的帆布棚，不如大型餐廳舒適的用餐環境；菜色也少有變化，沒有大型餐廳推陳出新的各色菜式，但村民絲毫不改其對同宗總舖師的擁護。

古崗村民對村莊內總舖師的支持並非特例，根據筆者實際走訪田野發現，金沙鎮青嶼對沙美餐廳、金湖鎮瓊林對尚義餐廳、烈嶼鄉湖井頭對雙口餐廳、金沙鎮官澳對金城鎮上后垵餐廳的偏好等，基於血緣關係選擇消費地點的例子不一而足，由此顯見四分之三比例為血緣性聚落的金門島上，宗族向心力也是左右消費地點不可忽視的力量之一。

21 葉鈞培 (1997) 金門姓氏分佈研究。金門：金門縣政府。

22 李錫祥 (1997) 金門地區血緣聚落的社會空間組織。國立台灣師範大學地理研究所碩士論文。

藉由以上個案的討論可知，目前金門的中地系統中，中低級中地在駐軍大量裁撤，與高級中地中心性日益壯大的衝擊影響下，其市場圈雖日益縮減，但憑藉者血緣聚落的宗族向心力、軍民間的人際網絡、商家的彈性經營模式，仍能夠在夾縫中求得生存，讓低級中地的中心性繼續延續。

第三節 中地系統變遷下的地理意涵

以上兩時期的金門中地系統特色，雖截然有別，但背後運作的機制，卻始終是自然環境舞台上，外部政經環境變遷下，人口分佈、經濟能力與交通距離交互作用的結果²³。

一、戰地政務時期的中地系統

戰地政務時期的中地系統可區分為三大中地群：(1)高級中地群包含八五級中地，彼此以太武山、金烈水道為界自成系統，分據各區中心；中級中地群包含三、四級中地，分佈不均，有突兀的群集現象。低級中地群包含一、二級中地，數量最多，均勻地分佈在中、高級中地間。其中高級中地群皆「位居其中」的現象並非巧合，而是政府有意扶植的結果。後浦的地位確立於清初金門鎮總兵的移駐、新市為 43 砲戰後擬定規劃的新興城市、沙美為 50 年代政府規劃下的蛻變城市。政治力的作用下，該中地群交通條件良好，故能帶動經濟發展、人口匯集，使行政與經濟中地融為一體，產生相互增強作用。(2)中級中地群，在金西區、金沙區的分佈尚稱規律，在金湖區、小金區則有明顯的群集現象。以上，當源於鄰近駐軍提供的龐大消費潛力，故能讓商家在競爭激烈的市況下，仍有利可圖。上述推論，不僅反應在中地的機能類別上，若進一步與軍隊駐紮圖疊合，更可證明兩者的關連性。(3)低級中地群數量最多，散居各地，鄰近軍隊規模雖不若中級中地群龐大，消費潛力有限，但仍為商家主要消費對象。表現在機能上是雜貨店內五花八門的機能種類，藉此，不僅滿足了軍人消費時空受限、需一次購足的特性，更是解決商闕過小的變通方式。

23 李國祁、朱鴻（1979）清代金華府的市鎮結構及其演變。國立台灣師範大學歷史學報，7：113~188。

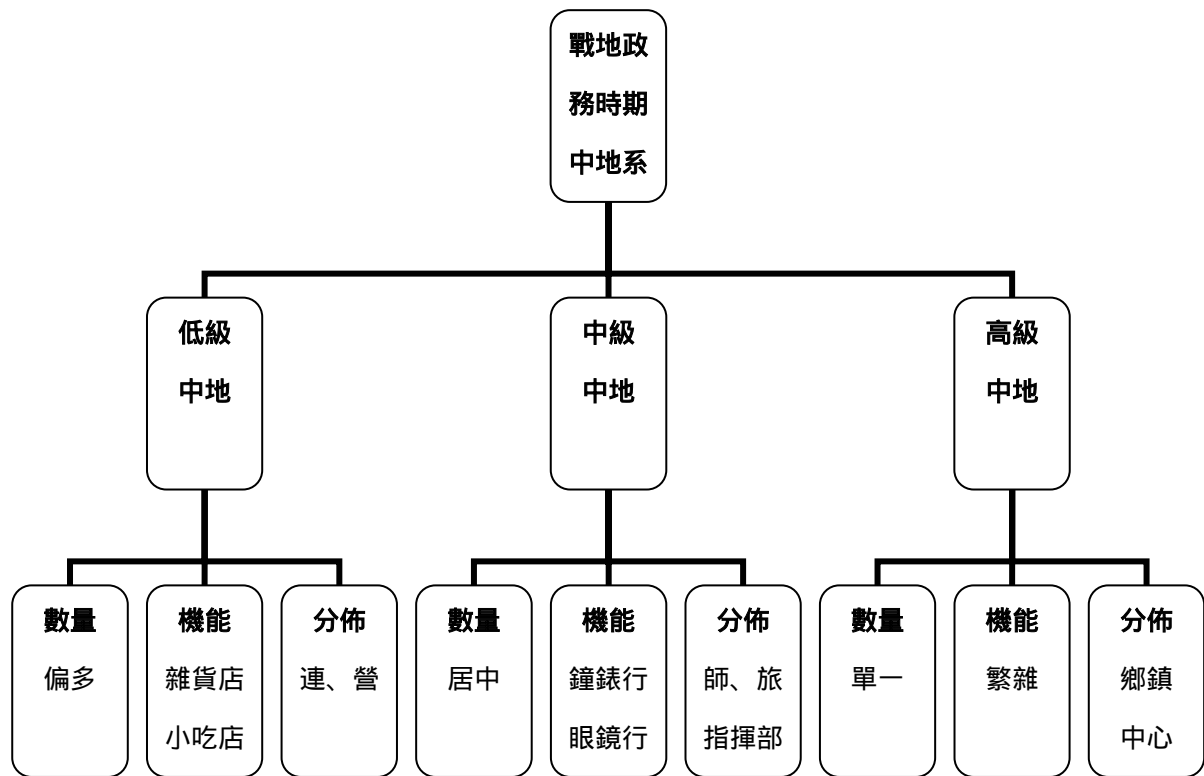


圖 5-16、戰地政務解除前中地統示意图

二、戰地政務解除後的中地系統

戰地政務解除後，金門的中地數量銳減，其中高級中地變化不大、中級中地衰退、低級中地消失，中地群呈兩極化發展：(1) 高級中地群仍包含後浦、新市、沙美、東林，其中後浦、新市分據島東西兩側，在對外開放與交通改善的背景下，兩中地中心性成長、市場範圍擴大，分據大金門島東西。以上除歸因於歷史發展過程的延續性外，在空間上，更有其他地點無法比擬的優勢：最高級中地-後浦雖不是位於全島的幾何中心，但交通要道的交會位置，卻能提升其交通易達性。再者，桃園路的鋪設更拉近了後浦與外聯窗口-金門機場的時距，近年來，水頭港開放為小三通對渡碼頭，更賦予相距不遠的後浦繼續成長的力量。東半島中心-新市，雖有太武山橫阻其上，然四通八達的交通網卻能弭平其影響力，讓新市維持其次高級中地的地位於不墜。再者，新市東有料羅碼頭（台灣貨物輸入金門的主要口岸），西有尚義機場，在兩大出入口的加持下，其中心性在大量軍隊裁撤後，仍能維持不墜。沙美缺乏上述兩者的優勢，市場範圍在兩大中地的蠶食下，逐步併入兩大中地市場範圍之內。一水之隔的東林受金烈水道阻隔，仍能自成一區。(2) 低級中地群包含 1~3 級中地，昔日消費主力-軍人漸次裁撤下，該中地群所受衝擊最大，兼之兩大中地強大中心性籠罩下，無怪乎其中心性日益

衰退。然一片愁雲慘霧之下，仍有部分中地崛起，位置鄰近高級中地間，與高級中地聯外幹道，機能多屬佔地廣、商闖大的類別。

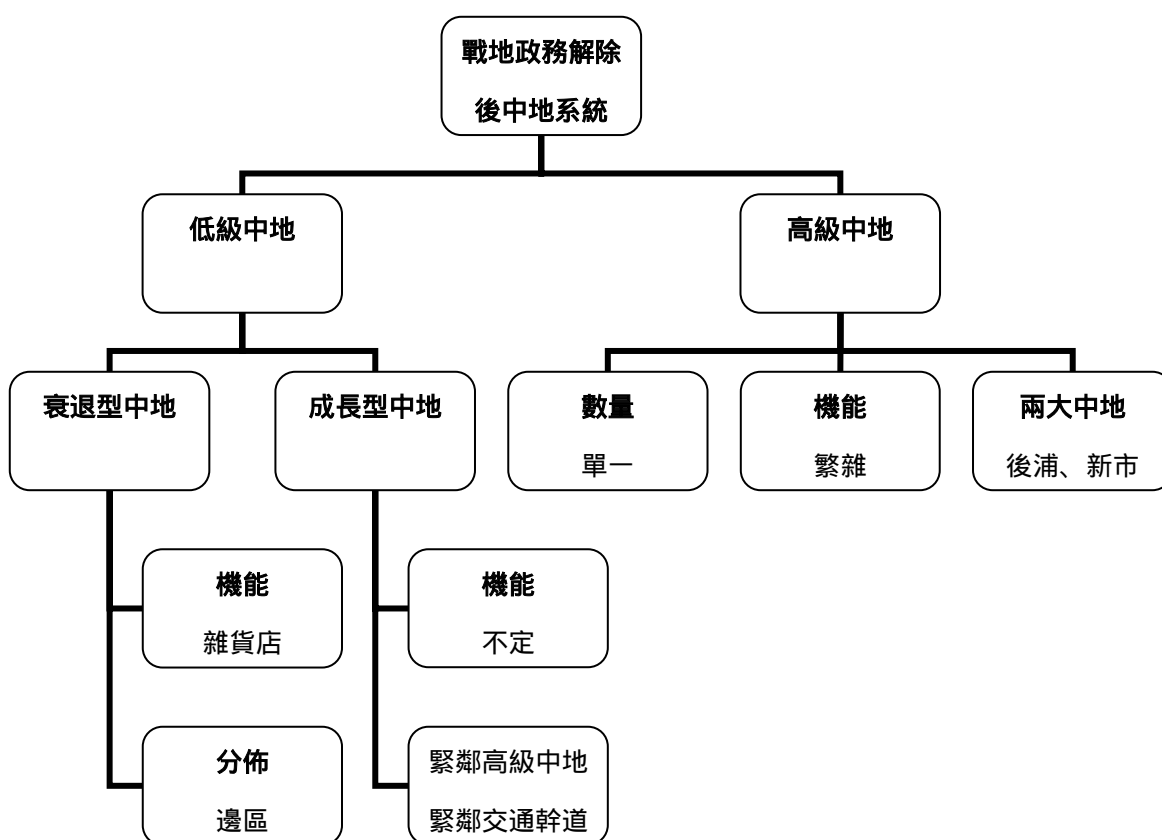


圖 5-17、戰地政務解除後中地統示意图

三、中地系統變遷的地理意涵

藉由以上的討論可知，戰地政務解除前後，金門中地系統的變遷，是兩岸關係由緊張到緩和的過程中，政府政策主導下，不同消費主體之消費習性與空間分佈差異的反應。其運作機制雖與前人的研究不謀而合，但呈顯出來的區域特色卻是大相逕庭。按 Skinner(1977)、李國祁(1979) 等人在中國所做的研究顯示，當國家衰弱，內部動盪不安時，一地的交易將停滯，對外交通中斷，導致經濟衰退。反之，當國家強盛，內部政治清平，當有助於市場交易的熱絡，交通易達性的提高，並促進經濟的蓬勃發展。但對應金門中地系統的變遷，卻與上述結果大相逕庭。在兩岸關係緊張的戰地政務時期，基於戰略的考量以致對外封閉時，內部各等級中地，反而因大量軍人的進駐而市況熱絡，進而興起不少中地，提供軍人所需商品與服務。隨著兩岸關係和緩，戰地政務解除，軍人人數銳減，在逐漸

對外開放的過程中，當地居民與觀光客成為消費主體，在交通易達性提高、每人交易額增加、與對高級中地的消費地點偏好下，出現了高級中地益強、低級中地益弱的兩極化發展。

以上兩時期不同的中地特色，是兩岸關係由交鋒到交流的轉變過程中，面對不同政策指向，不同消費主體反應後的結果。與其他中地變遷研究成果的差別，則凸顯了金門作為一個夾峙兩岸島嶼下，位置的特殊性。

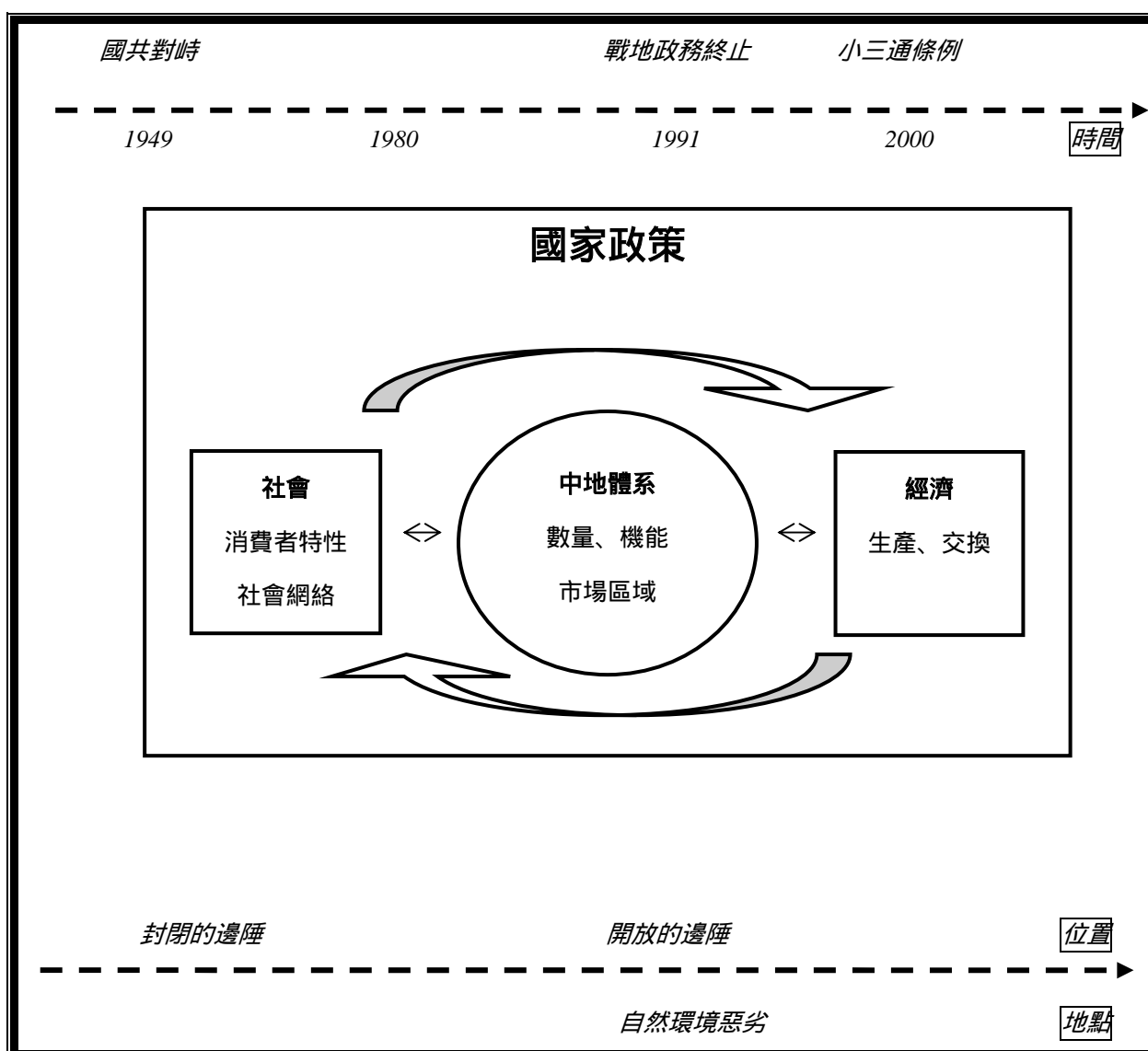


圖 5-18、戰地政務解除前後中地系統變遷示意圖