

第三章 中壢市的發展與機能特性

在廣義桃園臺地之中壢臺地上，有老街溪、新街溪南北縱貫。地名由來於往昔在竹塹（新竹市）至新莊（或八里坌）中途，老街、新街二溪坑谷中，故得稱。

中壢市從清代起，即為北部臺灣交通要鎮。今南北高速公路、縱貫鐵路、縱貫公路並行斜貫本市東南部，並以中壢市街區為中心，縣道向四周鄉鎮發射，為交通四通八達之要地。

第一節 日治時代以前的市街發展

一、漢人的入墾

中壢原名澗仔壠，三百多年前，這裏還只是一片未開拓的蠻荒，只有泰雅族及少數的凱達格蘭族居住在此。

清乾隆 50 年間，臺灣北部大開發，因此居住於此的泰雅族只好被迫遷往更南的內陸山地，而平埔族人則慢慢的漢化與新移民共同墾殖這塊新興的土地。後來，這些墾民就將這一帶村莊統稱為澗仔壠庄。

所謂澗仔壠是因為村內有老街溪、新街溪由南向北縱貫形成兩大澗谷，所以稱之為「壠」；後來又因為此地位於昔日北部兩大都市—竹塹（新竹）和淡水（原指新莊，後指臺北）的中途，為來往行旅休息的地點，所以又取其「中」字，改稱「中壠」。（郭薰風，1983：71）

雍乾之際，福建漳州人郭光天等，由許厝港（大園鄉北港、南港二村）登陸，相傳與淡水廳幕僚鄭某相結託，請得廣大之墾區。後又購得八里坌頭目萬糠密之荒埔，墾區益增。相傳北起八里坌社之長道坑口（臺北縣八里鄉長道村），南至鳳山崎（新竹縣湖口鄉鳳山村），東至土牛（疑指今楊梅鎮土牛溝），西至海；由淡水廳頒予「業戶鄭郭圖記」云。乾隆 30 年（1765）前後，郭樽者，溯老街溪，逐平埔族，墾成今中壠一帶之田園，其聚落，稱澗仔壠莊。後來因其位置適為竹塹赴新莊、艋舺地方之中途要站，迅速發展成街肆。（洪敏麟，1983：4-5）

亦有人說：郭氏開墾只有拓及新街溪及老街溪下游兩岸（在今大園鄉）及洽溪（中壠市洽溪里）、三座屋（中壠市舊明、新明、三民、五權等里）、芝芭里（中壠市芝芭里）一帶。（盛清沂，1980：166）如圖 3-1 所示：明治 37 年的堡圖中可看到已形成的市街有兩處：中壠老街和中壠新街，其他十二個庄有芝芭里庄、洽溪仔庄、青埔庄、興南庄、水尾庄、內壠庄、埔頂庄、後寮庄、石頭庄、三座屋庄、大崙庄和過嶺庄，其聚落分布則成點狀。

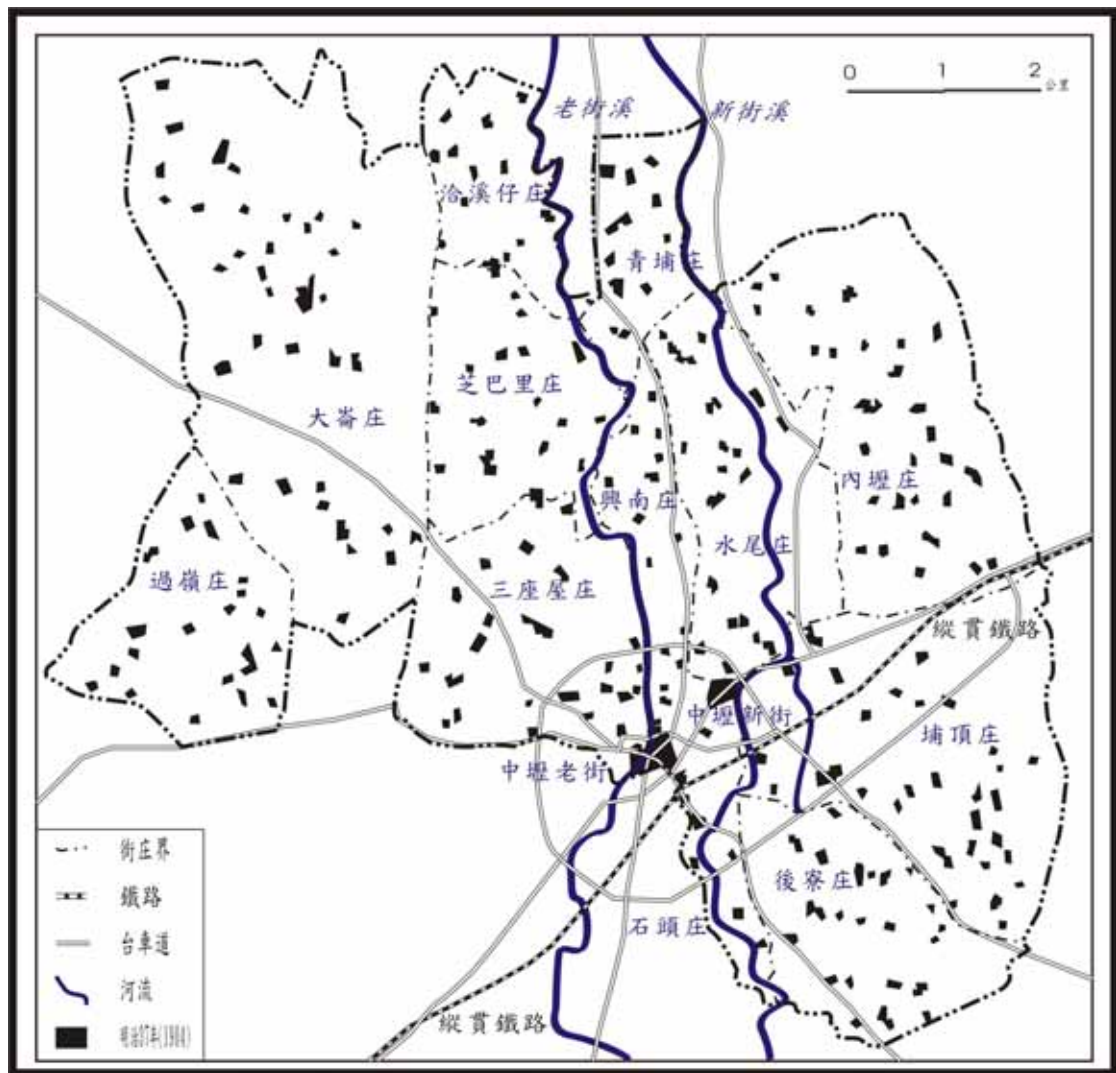


圖 3-1 日治時代中壢街庄及自然村的分布圖（1904）

資料來源：臨時土地調查局（1904），《二萬分之一堡圖原圖一覽圖》。

二、聚落與街肆

清兵聯絡「凱達格蘭」南崁社民佔有，康熙末年有閩南人及客家人移民入墾老街溪東岸與平埔族隔溪為界，在乾隆 30 年（1765）前後有漳州人組墾團從大園逐進本市，未幾即因農墾，商旅發達形成大街。嘉慶 8 年（1803）清兵移駐於此（盛清沂，1981：141），道光 22 年（1842），總理謝國賢和林炳華等捐建築圍土城是謂「新街」。（陳培桂，1963：45）

由圖 3-1 和表 3-1 的資料可知，日治時代中壠的街肆為中壠老街的 177 戶，1003 人最多，中壠新街在表 3-1 中仍舊是「庄」，未成街肆，有 158 戶，766 人。而位於東南的埔頂庄有 199 戶，1408 人，比兩個街衢的戶數和人口都多，應是因為由大溪拓墾向北到此處開發的方向有關。

表 3-1 明治 30 年（1897）中壠市街庄戶數與人口表

街庄名	戶數	人口
中壠新庄	158	766
中壠舊街	177	1003
三座屋庄	125	920
上水尾庄	39	318
下水尾庄	64	529
芝吧里庄	78	663
洽溪仔庄	56	286
青埔仔庄	44	331
興南庄	46	339
后寮庄	68	567
石頭庄	68	375
崁頭埔頂庄	199	1480
上內壠庄	70	608
下內壠庄	76	575
合計	1268	8760

資料來源：土屋重雄（1897），《臺灣事情一斑》，190 頁。

本市在光緒 20 年（1894）前後，屬臺北府淡水縣桃澗堡及新竹縣竹北二堡之各一部分；日治前期，明治 28 年（1895），改為臺北縣、桃澗堡及新竹支廳之竹北二堡轄域。明治 30 年（1897），屬臺北縣中壠辨務署管轄。明治 34 年（1901），隸桃園廳中壠支廳轄域，明治 42 年（1909）改屬桃園廳中壠支廳管轄；日治中期，大正 9 年（1920）改為新竹州中壠郡中壠街。戰後民國 35 年（1946）12 月改為新竹縣中壠區中壠鎮。39 年（1950）撤廢區署，改為桃園縣中壠鎮。至民國 56 年（1967）7 月 1 日升格為縣轄市，為中壠市。（洪敏麟，1983：53-54）

過去中壠是以農產品集散地聞名，尤其是家禽家畜，獨步全臺，善化、北港等地的牛墟，規模上實不足以和中壠相較，此即今「豬埔仔」名稱來源。也由於此，中壠牛雜特別有名。以下茲將中壠市幾個較為重要的地點依街庄的地理位置逆時鐘方向說明如下：（洪敏麟，1983：53-60）

1. 中壠老街

位於老街溪東岸，啟於康熙末年有閩籍漳浦人陳增耀及客籍鎮平人黃明覺之後裔、饒平人劉名珍等人之入墾。至雍正年間續有客籍惠來人黃風，饒平人吳兩吉、賴永馨，陸豐人彭廷球之來墾。乾隆年間有大量客籍移民之入墾，包括鎮平人黃梅生三兄弟，鄭建儀二兄弟，永定人謝昌壬，海豐人黃成略之後裔，饒平人張喻義、張信直父子之入墾；乾隆中葉來墾者，有客籍長樂（五華）人陳振韶三兄弟與黃成全，平遠人陳玉珠、陳聯，陸豐人張慶風、謝梅欽，鎮平人徐壽華、馮乃信，梅縣人何思宗，饒平人羅信，永定人胡凱清，惠來人傅仙桂等人。迨乾隆末年有鎮平人黃元楊兄弟之入墾，墾殖事業大半已完成，商務發達。

中壠老街包括今桃園縣中壠市中壠、中興、中榮、中建等里。位於老街溪東岸，中山路以南，延平路以西的市街區，在中壠臺地上，海拔約 120 至 140 公尺之間，是中壠最早開發地方。地當淡水、竹塹中路，往來頻繁，至嘉慶年間崁仔腳〈內壠〉盜匪出沒、道光年間竹塹地區閩客械鬥，各地客籍移民避禍於街區東方，新街興起，遂有中壠老街之稱。

嘉慶 8 年（1803）崁仔腳地方有盜匪之出沒，乃調楊梅壠之汛兵駐防於此。道光 6 年（1826）竹塹地方發生閩粵分類械鬥，粵人總理彭阿輝者，倡築土垣於街圍，其高 12 尺，厚 5 尺，以防禦。當時各地客籍移民之避禍者，聚集於街區東方建茅屋以居，至道光 12 年（1832）發展成新街區，稱之為中壠新街。原街區遂有中壠舊街之稱。由於新街之興起，曾一度吸收老街商人之遷移，街況盛極一時，然至咸豐 5 年（1855）老街再度發展，市況凌駕新街，不少商人再轉移老街。中壠老街為今日中壠市重要商業區，居民多數務商。（洪敏麟，1983：55）

2. 中壢新街

今桃園縣中壢市新街里。在中壢臺地上，中壢市街區的東北方，沿新街溪西岸，海拔約 127 公尺。道光 6 年（1826），竹塹地方閩客械鬥，客籍移民紛紛避亂於中壢街東。（陳培桂，1963：45）道光八年在總理謝國賢規劃下成立街肆，初稱新店，後稱新街，以與老街對稱。現存聖蹟亭一座，原稱聖字亭，係清代民間尊重讀書風氣之表現，不隨便丟棄字紙，為焚燒字紙專築之亭爐。道光 20 年（1840）建仁海宮於今新街里延平路 190 號，以奉祀媽祖。

中壢新街，因總理傅盛乾招老街商人遷移新街，街況一度凌駕老街，然至道光 27 年（1847），傅盛乾死後，趨向衰微，商人轉移老街，商業中心再度移到中壢老街。傅盛乾在世，致力促進新街之繁榮，曾獎勵打鐵業從事農具、刀器之生產，一度其產品供應臺灣全域，今新街里居民仍以製造鐮刀為主業，且聞名全省。現新街里居民屬客籍，以劉姓為最大姓。

3. 內壢

今桃園縣中壢市內壢、中原、內定等里。於中壢市（行政區）之東北部，距中壢街區約 4.5 公里處。在中壢臺地上，海拔約 120 公尺。地處埔心溪源流地域，埔心溪原為古石門溪沖積扇上大漢溪分流，因大漢溪於扇頂石門附近被淡水河襲奪後，成為斷頭河，以其涸谷狀地形稱壠，即地面上凹下之澗谷地，內壠即內方的澗谷地。

現內壠里舊小字崁仔腳，聚落東南方，地勢高亢，位在海拔 120 公尺的崖坡下，故以稱。嘉慶 8 年（1803）一帶頗為荒涼，匪徒出沒於此，攔阻強劫中壠、桃園間往來旅客之地。今已發展成為街鎮；中原里有桃園大圳環繞於北，原係水稻田地域，因闢為內壠、中壠兩工業區，工商業已替代農業，農田大減；內定里境內有桃園大圳橫過，多水稻田，居民從事稻米、蔬菜生產。有高速公路斜貫而過，近處為水尾交流道。

4. 青埔

今桃園縣中壢市青埔里。位於中壢臺地上，在中壢市的北角，南距中壢市街區約 5.4 公里，老街溪與洽溪河之間，海拔約 80 至 90 公尺之間。「青埔」可能是「菁埔」之誤〈臺北縣林口鄉之「菁埔」與臺南縣南化鄉之「菁埔寮」皆作「菁」〉，菁為藍色染布料之植物。

康熙 50 年（1711）漳人呂夏珍入墾當時，此地多為野生菁繁茂恣長的荒埔地，故以名之。境域屬桃園大圳第五支線灌域，多水稻田，多數務農，現為高速鐵路桃園青埔站區所在。

5. 水尾

今桃園縣中壢市水尾、忠福二里及新街里的一部分。在中壢市街區的北方，地當中壢新街溪兩側地域。在中壢臺地上，海拔約 100 至 120 公尺間。境內有高速公路斜貫而過。水尾之地名，起源於往昔在灌溉渠道之末端處，故以名。今有桃園大圳橫過，多水稻田，重要農產有稻米與蔬菜。

6. 興南

今桃園縣中壢市興南、永興、興國、中壢、中興、中榮、中建等里。在中壢臺地上老街溪沿岸地域，海拔約自 120 至 127 公尺之間。地名起源於大墾戶鍾興南之遷居此地（興南里 5 鄰一帶），大事墾殖，頗負聲望，乃以其名為地名。今日興南里占中壢市街區的北隅，延平、新生二路之間，為商店街及工廠的分布地；興國里在老街溪東岸至中壢大園公路（113 號公路）間，高速公路兩側地域，有桃園大圳橫貫而過，境內多水稻田。中榮、中建舊小字為中壢老街，中壢、中興二里為老街之延長。

7. 芝芭里

今桃園縣中壢市芝芭里。在中壢市街區的西北方約 5 公里處，位於中壢臺地上，桃園大圳之北，老街溪之西，洽溪河之東，海拔約 100 公尺，淡水廳志作芝芭里莊。康熙中葉，淡水竹塹之間的通道，從竹塹埔東北行，經今湖口鄉長崗嶺之西方鳳山崎（鳳山村）、楊梅壩、（今楊梅鎮）澗仔壩轉西北至芝芭里附近轉南崁海岸地帶，繞林口臺地之西緣海岸地帶，達淡水河口南岸八里坌。芝芭里為其轉向之要衝，故今仍留有大路下之舊地名。意在大通道之下方。今境內有桃園大圳橫貫南部，為水稻田分布地，居民多數務農。

8. 洽溪仔

今桃園縣中壢市洽溪里。在中壢市之北方，分頂洽溪與下洽溪，前者距市街區北北西方約 5 公里，後者約 85 公里，在中壢台地上，介乎老街溪之西，洽溪仔溪之東，海拔約 50 公尺至 90 公尺之間。按洽溪仔即老溪街之一大支流，源出平鎮市高山下（高雙里）附近北流至赤牛稠（大園鄉）附近納入老街溪。地名洽溪之起源即因從芝芭里至洽溪里之間，有三條小溪至本里合而為一，故以稱。

9. 三座屋

今桃園縣中壢市舊明、新明、三民、五權等里。在中壢市之南部，中壢臺地上老街溪之西，洽溪河之東的地域，海拔約 100 至 120 公尺之間。三座屋即墾殖初期有余、謝、邱三姓墾民築三座家屋之地故以名。按三座屋初稱三座厝，鑒於閩南語房屋稱「厝」，客家語稱「屋」，故似乎最早移民可能是閩籍。今舊明、新明、光明三里舊小字為舊社，原為南崁群平埔族（屬凱達格蘭族）之社址。現舊明里之大部分成為商店區，僅留少許稻田，居民以吳姓居多；新明里為商店和工廠分布地；光明里高速公路橫貫，以陳、鄒為主姓，境內多水稻田；三民里在桃園大圳之南，高速公路之北，居民多余、謝、邱三姓，從事農業，為水稻廣佈之地；五權里在高速公路交流道之西北，高速公路縱貫而過，其西側多水稻田，東側為街區。

10. 大崙

今桃園縣中壢市內厝、月眉、山東等里。在中壢市之西北部洽溪以西的中壢台地上，海拔約 70 至 100 公尺間。大崙地名起源於附近一帶在緩斜坡的台地上，多崗阜，在較大崗阜處創建之村莊，故以名。大崙地方包括舊小字內厝仔、月眉、山下三小村莊。

11. 過嶺

今桃園縣中壢市過嶺里。在中壢市之西南隅，地當大堀溪、雙溪的上游地帶，在中壢臺地上，海拔約 130 公尺至 140 公尺間。一帶為扇狀面上散流水系之分水界，其南望 398 公尺的乳姑山，往昔從中壢赴新屋方面者在此翻過分水嶺，故稱界過嶺，即建在翻越過嶺之地的村莊，故以名。

12. 石頭

今桃園縣中壢市石頭、新興、中央三里。位於中壢市之東南，在中壢臺地上，海拔自 130 公尺至 160 公尺之間。清代石頭莊分上石頭與下石頭，包括中壢市街區的東北部分（縱貫鐵路及新街溪以西）及鐵路之東南方。今日石頭里為商業區，在火車站前，連接康樂路、延平路、中山路、長江路及鐵路以內的市區，為中壢市運輸、商業中心；中央里在元化、延平、中山路以內地域，境內有公園、商店、工廠；新興里在鐵路之東南方，位於新街溪上游段（東勢溪）之東岸，為水稻田分布地域。地名起源於境內有老街溪及其上游石頭溪地域，多石頭之地。

13. 後寮

今桃園縣中壢市後寮、龍岡二里。在中壢市之東南角，距火車站東南約 2.8 公里處，位於中壢臺地上，海拔約 160 公尺至 180 公尺之間。後寮是在後方茅寮之意。客籍居民占 65%，閩籍占 35%。境內有石門大圳支線經過，多水稻田，居民多數務農。龍岡里原屬後寮里，境內有軍用機場，民國 62 年（1973）成立龍岡里，為退役軍人居住區。

14. 中壢埔頂

今桃園縣中壢市仁美、興仁、普仁等里。占居中壢市東南部，跨於縱貫鐵路兩側地域。在中壢臺地上，海拔自 130 公尺至 156 公尺之間。埔頂地方地勢較高，原為灌溉困難之地，故早期移民拓墾時成為未墾邊際地，稱之為埔頂，即在頂方荒埔地之意。現除普仁、中正、仁美三里有水稻田外篤行、興仁、中堅等里為軍眷村。

第二節 都市的形成與擴張

一、都市的形成

日治時代中壠支廳、下轄中壠區、大崙區、宋屋區。中壠區所轄之街庄計有興南、中壠埔頂、內壠、青埔、水尾、後寮及石頭等七個庄；大崙區的大崙、過嶺、洽溪仔及芝芭里等四個庄和宋屋區的三座屋庄，也就是大正 9 年（1920）地方制度改正後的桃澗堡所轄之中壠郡及竹北二堡所轄之大崙庄共有十二個大字名。（石田浩，1986：138、170）

根據大正 7 年（1918）臺灣商工便覽的記載，中壠支廳轄下之中壠老街，大地主唯有邱阿興一人，與桃園街四位大地主相差三位。

其中製造業集中在中壠街，可看出有形成都市的條件，而物品販賣業和運輸業也以中壠街為中心，顯示出三級產業在此處發展的情形。（表 3-2）

有了這些產業後，金融服務業也應運而生，大正 6 年（1917）在中壠興南和大崙兩地成立信用組合。（表 3-3）

設在中壠街的株式會社有七家，較為重要的有大正 8 年（1919）11 月的日本拓殖株式會社和大正 11 年（1922）5 月的中壠軌道株式會社。（表 3-4）

表 3-2 昭和 4 年（1929）十二月中壠街附近的產業分布

	物品販賣業	製造業	運輸業	土木建築業
中壠街	99	7	10	1
石頭	13	1		2
內壠	2			
水尾	2			
埔頂	1			1
後寮	1			
大崙	13			
三座屋	12			
過嶺		1		
合計	143	9	10	4

資料來源：國分金吾（1930），《新竹州商工名鑑》，新竹：新竹圖書刊行會，39-43 頁。

表 3-3 昭和 4 年 (1929) 十二月中壢街的信用組合

名稱	設立年月	組合長	組合員 (名)	出資口數 (口)	貸借方 (圓)
中壢信用組合	大正六年六月	陳學清	392	3358	144252.06
大崙信用組合	大正六年五月	李媽進	181	581	25109.17

資料來源：國分金吾 (1930)，《新竹州商工名鑑》，新竹：新竹圖書刊行會，38-39 頁。

表 3-4 昭和 13 年 (1938) 中壢郡中壢街的商業和服務業

	設立時間最早	設立時間最晚	家數
株式會社	大正八年十一月	昭和十三年三月	7
合資會社	大正十二年十一月	昭和十三年六月	12
同業組合	大正十年一月	昭和十二年五月	5
信用組合	大正五年四月	昭和二年十一月	2

資料來源：整理自《新竹州第十三、十六、十八統計書》(昭和八、十二、十三年)，380-390、304-312、342-350 頁。

日治以後，中壢市人口成長快速。大正 9 年 (1920) 的人口數是 19213 人；至昭和 10 年 (1935) 人口數增為 27581 人，15 年之間人口增加了 0.43 倍，平均每年增加 2.86%。臺灣戰後，中壢市人口成長，又比日治時代顯著。民國 55 年 (1966) 的人口數是 102054 人；至民國 90 年 (2001) 人口數增為 329913 人，35 年之間人口增加了 2.23 倍，平均每年增加 6.37%。(表 3-5)

由於臺灣地區在日治時代的人口成長可視為一個封閉性的人口成長，因此比較中壢市和臺灣地區的人口增加率，(表 3-5) 結果顯示：日治時代，中壢市人口成長較緩，以自然增加為主，與臺灣地區相同；戰後，在民國 60 年 (1971) 至民國 65 年 (1976) 的都市規模擴大是因工業化的影響，中壢工業區的設立，吸引大量人口由外圍地區到中壢市就業，都市化的結果，民國 75 年 (1986) 以後的人口增加速度雖稍為減緩，但仍比臺灣地區快，至民國 90 年 (2001) 的人口增加速度又有慢下來的趨勢。

二、都市的擴張

中壢街就是依都市計畫而設計的街道，成長方形的格子型。(李瑞麟，1973：24)

日治時代，如圖 3-2 所示，都市擴張的形式大致以中壢新街和中壢老街為中心向外擴展，擴張的方向沿著縱貫鐵、公路和主要交通線附近形成聚落。

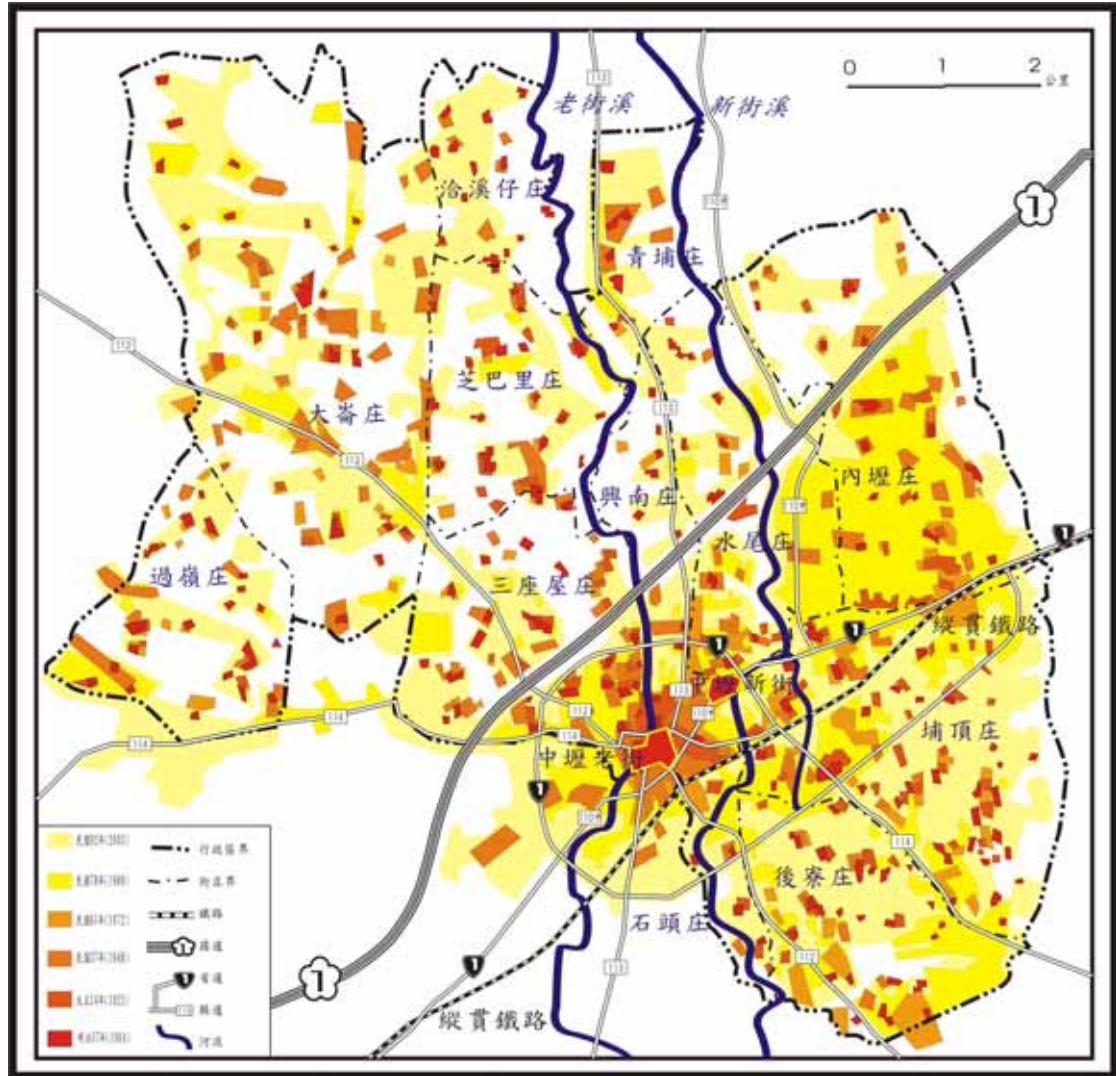


圖 3-2 中壢市都市區域的擴張：1904-2003

- 資料來源：1. 臨時土地調查局（1904），《二萬分之一堡圖原圖一覽圖》。
 2. 大日本帝國陸地測量部（1926），《二萬五千分之一地形圖》。
 3. 聯合勤務總司令部測量處（1951），《五萬分之一地形圖》。
 4. 聯合勤務總司令部測量處（1971、1987），《二萬五千分之一地形圖》。
 5. 民國 92 年筆者實地調查。

清光緒元年(1875)，臺灣北部設淡水、新竹二縣，中壢市屬淡水縣，光緒24年(1894)甲午之戰後割讓給日本，改隸臺北縣「中壢辨務署」。明治43年(1910)改隸中壢廳，並設「中壢支廳」，置中壢庄長事務所，嗣改為「中壢區役場」，大正9年(1920)九月地方改制，廢廳設州，改屬「新竹州，中壢郡」，區更名為「庄」。(郭薰風，1979：92)昭和12年(1937)升為「街」，稱為「中壢街」。

表 3-5 中壢市的都市成長

年代	中壢市		臺灣		A-B
	人口數〈人〉	A、年平均增加率〈%〉	人口數〈人〉	B、年平均增加率〈%〉	
大正9年〈1920〉	18337	-	3673290	-	-
大正14年〈1925〉	20291	2.13	4061524	2.11	0.02
昭和5年〈1930〉	24846	4.49	4592912	2.62	1.87
昭和10年〈1935〉	27581	2.20	5315642	3.15	-0.95
:	:	:	:	:	:
民國40年〈1951〉	43868	-	7869247	-	-
民國45年〈1956〉	60009	7.36	9390381	3.87	3.49
民國50年〈1961〉	77560	5.85	11149439	3.75	2.10
民國55年〈1966〉	102054	6.32	12992763	3.31	3.01
民國60年〈1971〉	135193	6.49	14994823	3.08	3.41
民國65年〈1976〉	171734	5.41	16508190	2.02	3.39
民國70年〈1981〉	215414	5.09	18135508	1.97	3.12
民國75年〈1986〉	240476	2.33	19454610	1.45	0.87
民國80年〈1991〉	276878	3.03	20556842	1.13	1.89
民國85年〈1996〉	306473	2.14	21471448	0.89	1.25
民國90年〈2001〉	329913	1.53	22361031	0.83	0.70

資料來源：中壢市部分：1.大正9年至大正14年：大正十四年國勢調查結果概數，14-17頁。

2.昭和5年至昭和10年：新竹州沿革史，昭和13年人口動態統計：330-331頁。

3.民國40年至民國90年：桃園縣政府，桃園縣統計要覽。

臺灣部分：1.大正9年至昭和10年：臺灣總督府企劃部，臺灣現住人口統計。

2.民國40年至民國60年：臺灣省政府民政廳，臺灣省人口籍統計。

3.民國65年至民國90年：內政部，臺閩地區人口統計。

民國 34 年 (1945) 八月世界大戰結束，歸隸新竹縣，更名為「中壢鎮」。民國 39 年 (1950) 十月臺灣行政區域調整改隸中壢縣仍名「中壢鎮」，民國 56 年 (1967) 二月二十七日經省府委員會第九一四次會議決通過改制，升為「縣轄市」改稱為「中壢市」迄今。

中壢市土地面積有 76.7950 平方公里。光復初的中壢鎮行政區分為 27 里；民國 45 年 (1956) 調整為 28 里；民國 50 年 (1961) 調整為 29 里；民國 53 年 (1964) 調整為 30 里；並於民國 56 年 (1967) 2 月 27 日升格為中壢市；民國 59 年 (1970) 調整為 34 里；至民國 92 年 (2003) 調整為 79 里迄今。(圖 3-3)

中壢市位於桃園縣的中心位置，為南桃園重要中心都市，亦為北臺灣的客家重鎮，未來藉著高鐵青埔站的設置及與中正機場的聯接，除與桃園市成為桃園都會區的雙核心都市外，更將成為臺灣地區通往國際的門戶——國際通關都市。藉由高鐵青埔站的設置，及中正國際機場與青埔站的連結，中壢市可望成為臺灣地區通往國際的門戶。因桃園縣的事業機關用地缺乏，未來因應發展之需求，可於新設立的都市計劃區內設置行政園區，提升為區域的行政中心。

中壢市目前有四通八達的交通網路通往各鄉鎮市，未來藉由高鐵青埔站的設置，更縮短與機場及其他縣市的距離。考量其所在位置的特殊性，可規劃客運轉運中心，以提供民眾便捷及多樣化的大眾運輸交通工具。

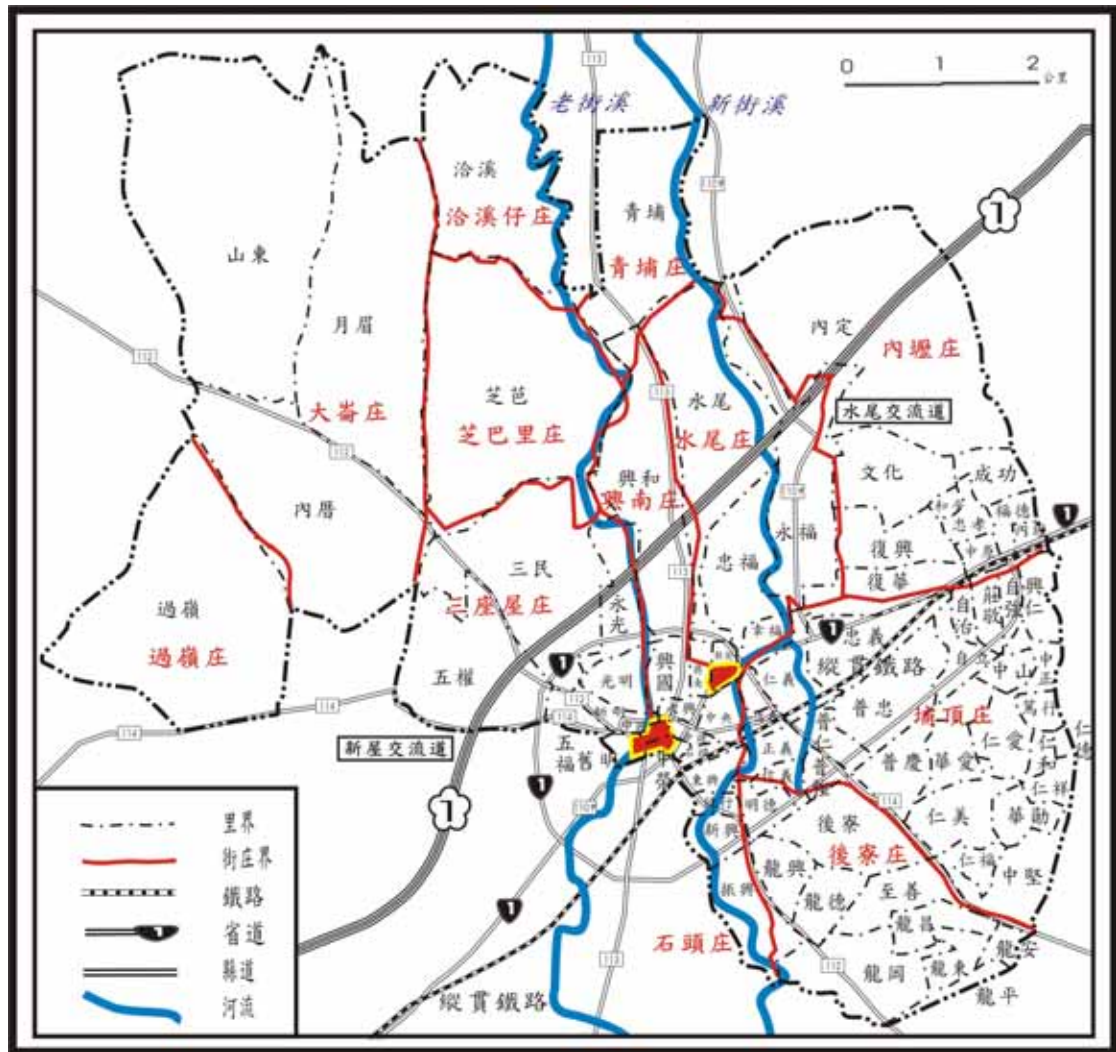


圖 3-3 中壢市行政區圖

資料來源：中壢市公所網站（2004），[http：www.chungli.gov.tw](http://www.chungli.gov.tw)。

第三節 都市機能的演變

一、各時期的主要機能

民國 61 年(1972)，中壢市的三級產業人口比例最高，到了民國 70 年(1981)，中壢市二、三級產業的就業人口比例，分別占 43.6%和 41.9%，遠高於一級產業人口的比例，且二級產業的就業人口比例高於三級產業人口的比例；(表 3-6) 民國 75 年(1986)至民國 80 年(1991)，中壢市二級產業的就業人口比例增加，而三級產業人口的比例卻減少。民國 82 年(1993)，二、三級產業的就業人口比例仍高達 86.9%，由此可知二、三級產業的活絡，提供更多的非農就業機會是中壢市持續成長的主因。

表 3-6 中壢市各時期各級產業人口的分配 (1972-1993)

年代	一級產業		二級產業		三級產業		合計	
	人口數 (人)	百分比	人口數 (人)	百分比	人口數 (人)	百分比	人口數 (人)	百分比
61 年	7667	17.8%	11219	26.0%	24234	56.2%	43120	100.0%
66 年	11516	16.5%	25724	36.9%	32482	46.6%	69722	100.0%
70 年	14418	14.5%	43221	43.6%	41567	41.9%	99206	100.0%
71 年	15773	15.0%	45736	43.4%	43760	41.6%	105269	100.0%
72 年	14160	12.5%	53414	47.2%	45502	40.2%	113076	100.0%
73 年	13630	11.9%	55899	49.0%	44619	39.1%	114148	100.0%
74 年	16062	14.5%	49832	44.8%	45260	40.7%	111154	100.0%
75 年	15698	13.3%	56878	48.2%	45310	38.4%	117886	100.0%
76 年	14700	12.4%	57337	48.2%	46945	39.5%	118982	100.0%
77 年	15788	12.9%	61659	50.2%	45316	36.9%	122763	100.0%
78 年	17091	13.0%	64766	49.4%	49145	37.5%	131002	100.0%
79 年	17622	12.8%	69105	50.1%	51219	37.1%	137946	100.0%
80 年	16947	12.1%	72225	51.6%	50932	36.4%	140104	100.0%
81 年	17590	12.4%	69039	48.8%	54787	38.7%	141416	100.0%
82 年	18784	13.1%	67632	47.2%	56998	39.7%	143414	100.0%

資料來源：1.桃園縣政府，《桃園縣統計要覽》。2.民國 61 年：賴如崧，1987：50。

註：民國 65 年以前及民國 83 年以後未提供各鄉鎮市的就業人口資料。

民國 67 年 (1978) 開始，為了適應工業的蓬勃發展，並紓解臺北盆地內工業用地不足的壓力，政府有計畫的在中壢設置工業區，總面積為 427 公頃。(中壢市公所，2000：136)

以民國 61 年 (1972) 為例，中壢市的就業人口，由區位商數法計算出基本部門比例高達 37.09%。工商服務機能的強化，促使中壢市創造較多的就業機會，因而吸引更多人口移入，尤其是二級產業的區位商數為 1.14，則表示中壢市所有製造業的就業人口中，即有 12.3%【 $(1.14-1)/1.14$ 】屬於基本部門。(表 3-7)

根據表 3-7，民國 61 年 (1972) 的 B/N 比是 1/4.8；民國 71 年 (1982) 的 B/N 比是 1/10.0；民國 82 年 (1993) 的 B/N 比是 1/19.6，B/N 比的逐年下降是否表示中壢市的發展呈現停滯或衰退的現象呢？

民國 61 年 (1972) 的 B/N 比是 1/4.8，其意義是若基本部門每增加 1 個就業機會，則中壢市還可以增加 4.8 個非基本部門的就業機會，民國 82 年 (1993) 的 B/N 比是 1/19.6，其意義是若基本部門每增加 1 個就業機會，則中壢市還可以增加 19.6 個非基本部門的就業機會，就業機會的增加代表人口的增加，對中壢市的公共設施將產生相當程度的影響，可作為都市計畫的基礎。

中壢市的基本部門員工數超過一萬人的有民國 72 年 (1983) 10,686 人；以及民國 79 年 (1990) 的 10,202 人，表示七十年代的中壢市發展達於顛峰時期，到了民國 82 年 (1993)，中壢市的基本部門員工數卻減為 6,975 人。(表 3-7)

表 3-7 中壢市各時期的主要機能

年代	一級產業		二級產業		三級產業		中壢市 總就業 人口數 〈人〉	中壢市各 級產業基 本部門比 例〈LQ-1〉 /LQ	中壢市 各級產 業基本 部門員 工數 〈人〉	B/N 比
	人口數 (人)	區位商數 (LQ)	人口數 (人)	區位商數 (LQ)	人口數 (人)	區位商數 (LQ)				
61年	7667	0.51	11219	1.14	24234	1.33	43120	37.09%	7391	1/4.8
66年	11516	0.58	25724	1.07	32482	1.25	69722	26.54%	8179	1/7.5
70年	14418	0.62	43221	1.05	41567	1.20	99206	21.43%	8986	1/10.0
71年	15773	0.64	45736	1.06	43760	1.16	105269	19.45%	8625	1/11.2
72年	14160	0.57	53414	1.09	45502	1.16	113076	22.05%	10686	1/9.6
73年	13630	0.58	55899	1.09	44619	1.13	114148	19.76%	9749	1/10.7
74年	16062	0.66	49832	1.04	45260	1.17	111154	18.38%	8493	1/12.1
75年	15698	0.64	56878	1.06	45310	1.13	117886	11.50%	8432	1/13.0
76年	14700	0.63	57337	1.04	46945	1.17	118982	14.53%	9026	1/12.2
77年	15788	0.67	61659	1.06	45316	1.11	122763	9.91%	7981	1/14.4
78年	17091	0.66	64766	1.04	49145	1.15	131002	13.04%	8901	1/13.7
79年	17622	0.63	69105	1.06	51219	1.14	137946	12.28%	10202	1/12.5
80年	16947	0.64	72225	1.09	50932	1.08	140104	7.41%	9736	1/13.4
81年	17590	0.70	69039	1.03	54787	1.11	141416	9.91%	7440	1/18.0
82年	18784	0.73	67632	1.02	56998	1.11	143414	9.91%	6975	1/19.6

資料來源：1.桃園縣政府，《桃園縣統計要覽》。2.民國 61 年：賴如崧，1987：50。

註：民國 65 年以前及民國 83 年以後未提供各鄉鎮市的就業人口資料。

二、機能變遷的特性

如表 3-8 所顯示，民國 65 年（1976）的工商業及服務業普查報告資料，製造業占總就業人口數的 69.74%，是所有產業活動中最顯著的機能。由此可看出民國 65 年（1976）中壢市的都市機能是以製造業為主，有基本部門的員工共 10,890 人。（表 3-8）

根據民國 85 年（1996）的工商業及服務業普查報告資料，製造業的區位商數（LQ）高達 1.46，為各業之冠。由此可看出民國 85 年（1996）中壢市的都市機能仍是以製造業為主，有基本部門的員工共 19411 人，較民國 65 年（1976）的 10,890 人，20 年間增加了 78.25%。（表 3-9）

表 3-8 民國 65 年（1976）中壢市場所單位員工人數統計表

	中壢市 各行業 就業人 口數 (人)	臺灣地區 各行業就 業人口數 (人)	中壢市各 行業就業 人口數占 全市總就 業人口數 的百分比	臺灣地區 各行業就 業人口數 占總就業 人口數的 百分比	中壢市 各行業 的 LQ	中壢市各 行業的 (LQ-1) /LQ	中壢市各 行業的基 本部門員 工數(人)
礦業及土石採取業	84	66225	0.15	1.78	0.08	-11.26	-
製造業	40344	1893685	69.74	50.91	1.37	0.27	10890
水電煤氣業		24389	0.00	0.66	0.00		
營造業	4392	329855	7.59	8.87	0.86	-0.17	-
商業	7064	824291	12.21	22.16	0.55	-0.81	-
運輸,倉儲及通信業	2836	244408	4.90	6.57	0.75	-0.34	-
服務事業	3129	336473	5.41	9.05	0.60	-0.67	-
合計	57849	3719326	100	100			10890

資料來源：行政院主計處（1977），《中華民國臺灣地區工商業及服務業普查報告》。

註：桃園縣無水電煤氣業的統計資料（1977）

表 3-9 民國 85 年 (1996) 中壢市場所單位員工人數統計表

	中壢市 各行業 就業人 口數	臺灣地區 各行業就 業人口數	中壢市 各行業 就業人 口數占 全市總 就業人 口數的 百分比	臺灣地 區各行 業就業 人口數 占總就 業人口 數的百 分比	中壢市 各行各 業的 LQ	中壢市各 行業的 <LQ-1> /LQ	中壢市各 行業的基 本部門員 工數
礦業, 土石及採取業	9	12914	0.01	0.20	0.04	-23.65	-
製造業	61944	2475734	54.74	37.58	1.46	0.31	19411
水電燃氣業	29	39894	0.03	0.61	0.04	-22.63	-
營造業	6064	540160	5.36	8.20	0.65	-0.53	-
批發, 零售業及餐飲業	24556	1864331	21.70	28.30	0.77	-0.30	-
運輸, 倉儲及通信業	5344	408139	4.72	6.20	0.76	-0.31	-
金融, 保險業及不動產業	5470	421586	4.83	6.40	0.76	-0.32	-
工商服務業	3000	242323	2.65	3.68	0.72	-0.39	-
社會及個人服務業	6752	582091	5.97	8.84	0.68	-0.48	-
合計	113168	6587172	100	100			19411

資料來源：行政院主計處 (1997)，中華民國臺閩地區工商業及服務業普查報告。

第四節 小結

雍乾之際，福建漳州人郭光天等，由許厝港登陸，此為澗仔壠大規模屯墾之始。拓墾範圍是以中壠市為中心，北起八里坌社之長道坑口，南至鳳山崎，東至土牛，西至海。乾隆 30 年（1765）前後，郭樽溯老街溪，逐平埔族，墾成今中壠一帶之田園，其聚落，稱澗仔壠莊。後來因其位置適為竹塹赴新莊、艋舺地方之中途要站，迅速發展成街肆。明治 37 年的堡圖中可看到已形成的市街有兩處：中壠老街和中壠新街，其他十二個庄有芝巴里庄、洽溪仔庄、青埔庄、興南庄、水尾庄、內壠庄、埔頂庄、後寮庄、石頭庄、三座屋庄、大崙庄和過嶺庄，其聚落分布則成點狀。

製造業集中在中壠街，可看出有形成都市的條件，而物品販賣業和運輸業也以中壠街為中心，顯示出三級產業在此處發展的情形。有了這些產業後，金融服務業也應運而生，中壠興南和大崙兩地成立信用組合。日治以後，中壠市人口成長快速。大正 9 年（1920）至昭和 10 年（1935），15 年之間人口增加了 0.43 倍，平均每年增加 2.86%。戰後人口成長又比日治時代顯著。民國 55 年（1966）的至民國 90 年（2001，35 年之間人口增加了 2.23 倍，平均每年增加 6.37%。

民國 56 年（1967）7 月 1 日升格為縣轄市，為中壠市。

中壠市在工業化時期的主要機能是二級產業，區位商數為 1.14，則表示中壠市所有製造業的就業人口中，即有 12.3% 屬於基本部門。後工業時期的主要機能仍然是製造業，區位商數（LQ）高達 1.46，為各業之冠，有基本部門的員工共 19411 人，較民國 65 年（1976）的 10,890 人，20 年間增加了 78.25%。

令人感到興趣的是在這兩個時期，若以中壠市的人口組成為指標來看中壠市的發展與機能特性到底是如何，又是如何演變的呢？希望透過分析中壠市在這兩個時期的人口金字塔圖來看看其特色所在。

一、工業化時期

以民國 65 年（1976）為例，由中壠市人口金字塔圖（圖 3-4）看出幼年人口比率相當高，代表出生率偏高；而老年人口比率低，代表死亡率偏高。至於人力資源的 45~59 歲的男性人口比率高於女性人口。

性別比率為 113.1：100，男性人口比率高於女性人口。

扶養比為 63.9%。

勞動人口的平均年齡是 34.04 歲，比桃園市勞動人口高了 1.5 歲。

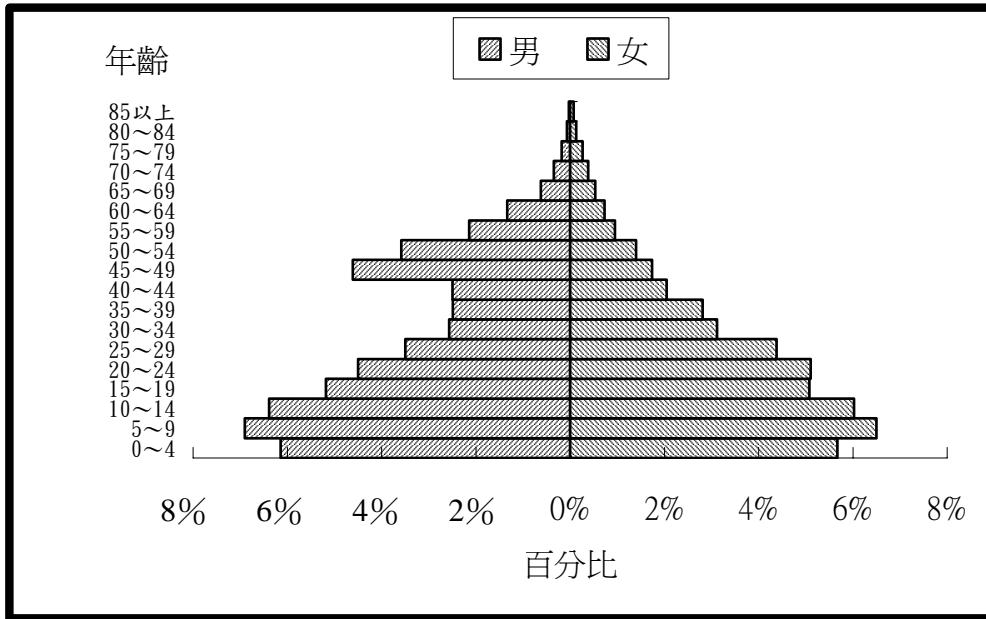


圖 3-4 民國 65 年（1976）中壢市人口金字塔圖

資料來源：戶口普查處（1976），〈臺灣省桃園縣〉《中華民國六十五年臺閩地區戶口及住宅普查報告》。

二、轉變期

以民國 75 年（1986）為例，由中壢市人口金字塔圖（圖 3-5）看出幼年人口比率降低，代表出生率下降；而老年人口比率高，代表死亡率也略為下降。至於人力資源的 55~69 歲的男性人口比率高於女性人口，此為工業化時期 45~59 歲男性人口十年後的緣故。

性別比率降為 107.4：100，男性人口比率仍高於女性人口。

扶養比降為 53.8%。

勞動人口的平均年齡是 34.05 歲，與十年前差不多。

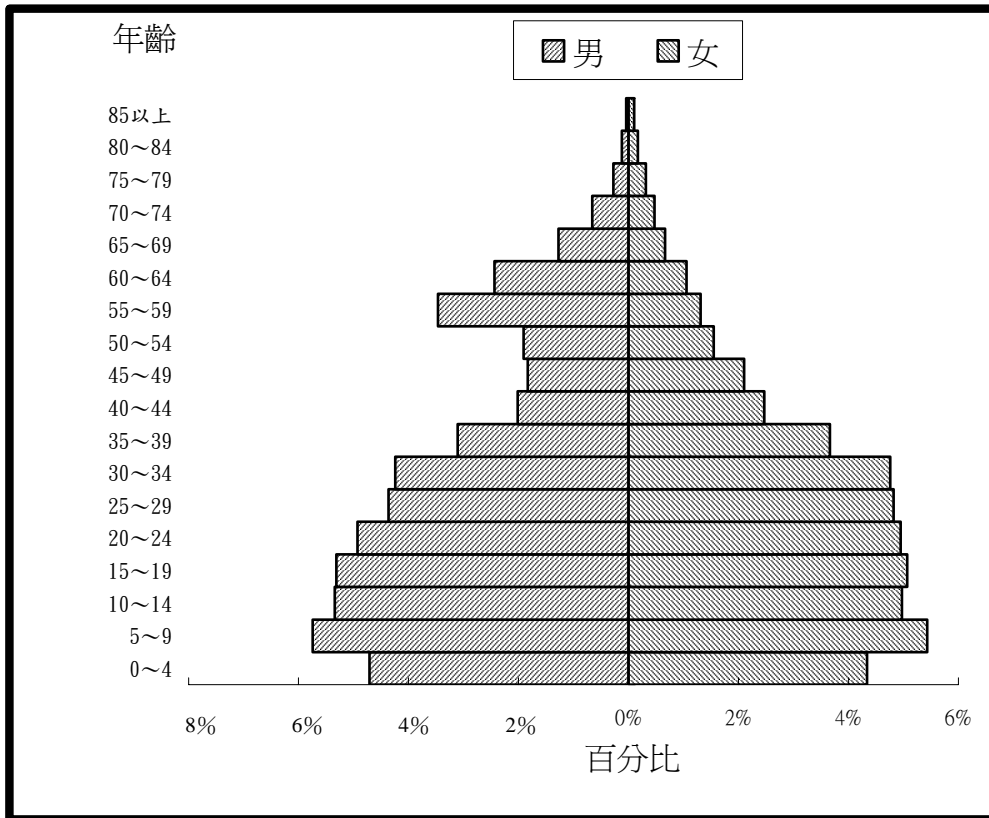


圖 3-5 民國 75 年 (1986) 中壢市人口金字塔圖

資料來源：戶口普查處 (1986)，〈臺灣省桃園縣〉《中華民國七十五年臺閩地區戶口及住宅普查報告》。

三、後工業時期

以民國 85 年 (1996) 為例，由中壢市人口金字塔圖 (圖 3-6) 看出 0~44 歲的各級人口比率趨於一致；老年人口比率增資，代表死亡率更低。至於人力資源的 45~64 歲的男性人口比率明顯低於女性人口。

性別比率再降為 103.5:100，男性人口比率略高於女性人口。

扶養比更降至 47.0%。

勞動人口的平均年齡是 34.11 歲，與十年或二十年前的差異不大。

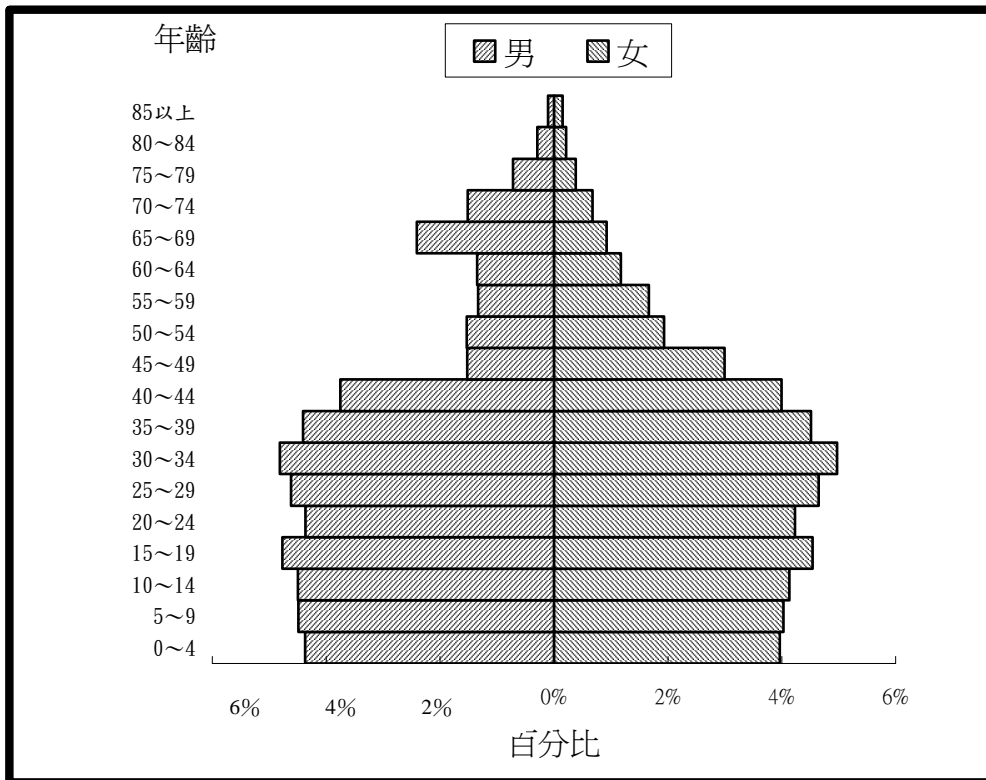


圖 3-6 民國 85 年 (1996) 中壢市人口金字塔圖

資料來源：戶口普查處 (1996)，〈臺灣省桃園縣〉《中華民國八十五年臺閩地區戶口及住宅普查報告》。

接下來，再將桃園市與中壢市的發展與機能特性，加以比較！