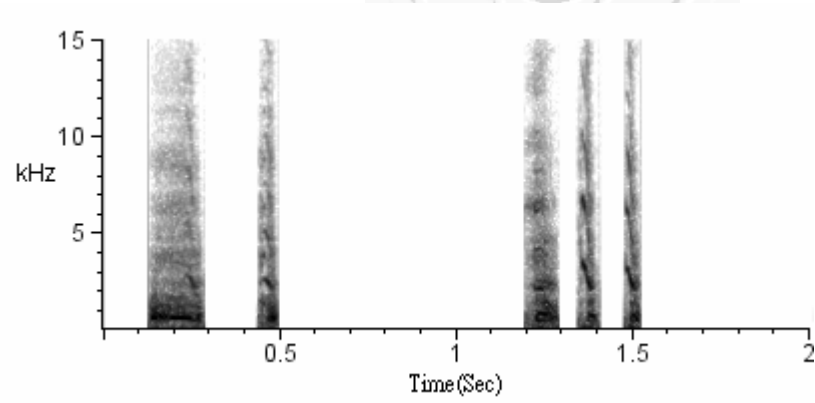
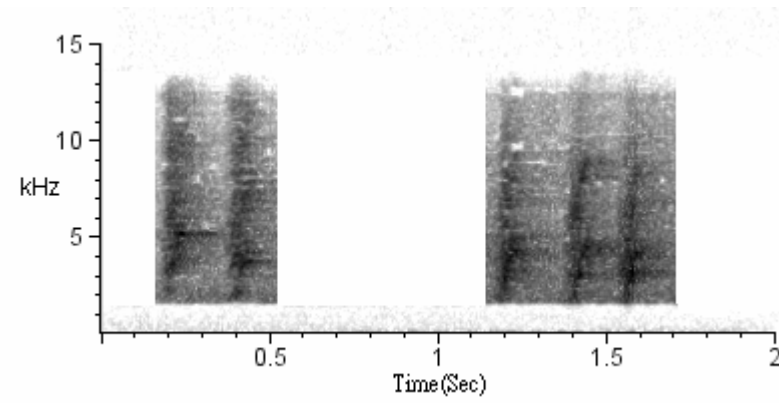




(a)



(b)



(c)

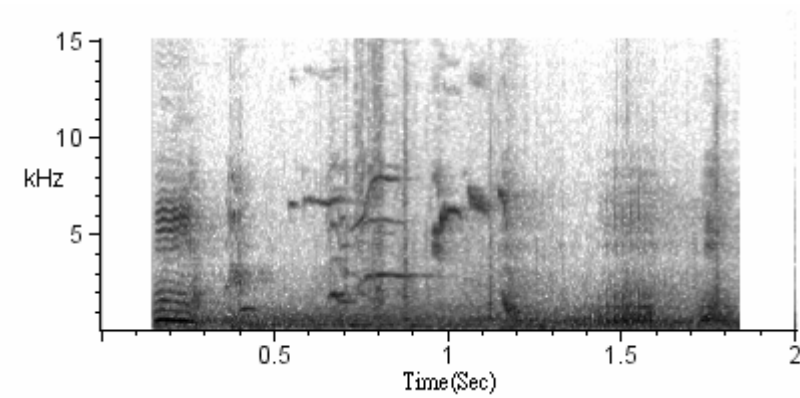


圖 1：實驗回播之聲音聲紋圖：(a) 台灣紫嘯鶉給食聲，(b) 台灣藍鵲叫聲，(c) 台灣紫嘯鶉溝通聲。

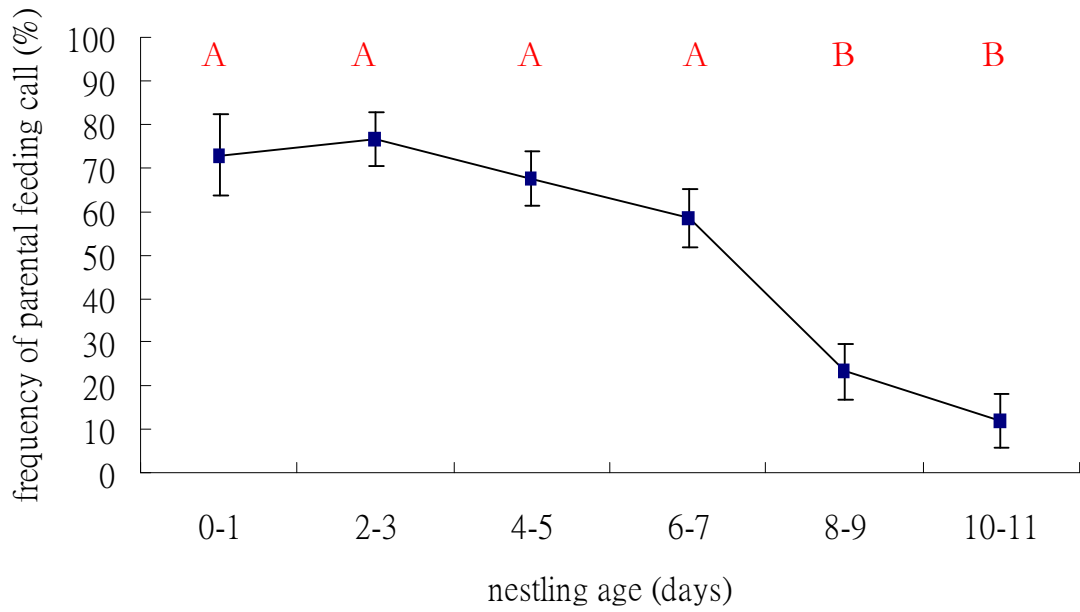


圖 2：育雛期台灣紫嘯鶇親鳥給食聲使用頻度之變化 (n=20)。上方字母相同者表示彼此無顯著差異；字母不同則表示彼此間有顯著差異。

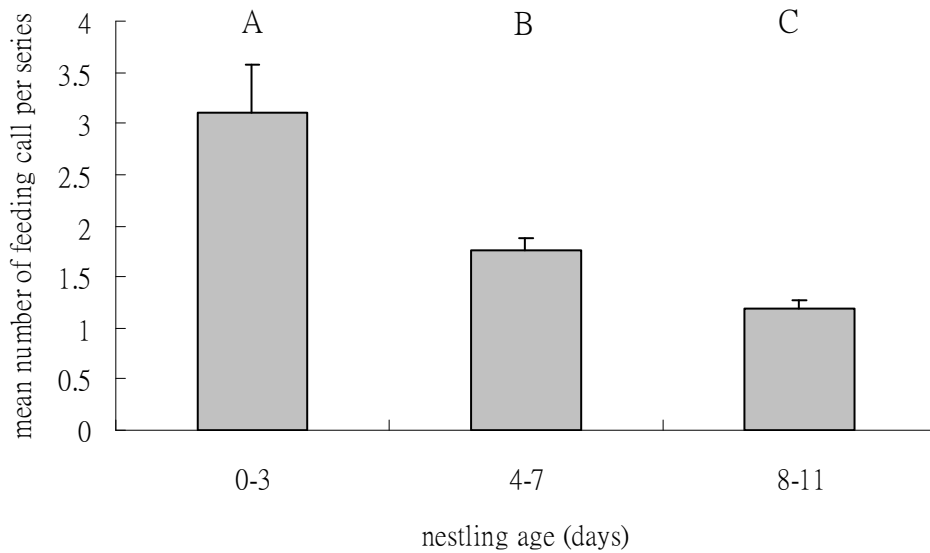


圖 3：育雛期台灣紫嘯鶇親鳥每次使用給食聲次數之變化 (n=20)。上方字母不同表示彼此間有顯著差異。上方字母相同者表示彼此無顯著差異；字母不同則表示彼此間有顯著差異。

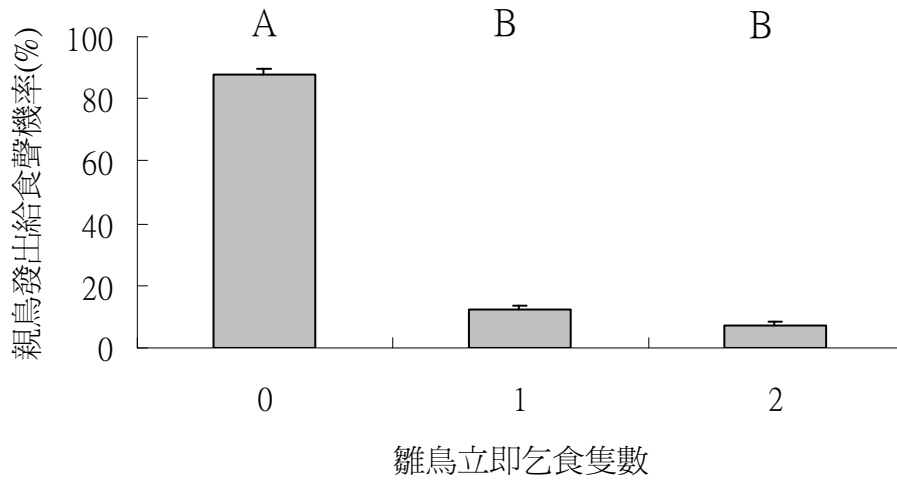


圖 4：親鳥回巢時發出給食聲機會與雛鳥立即乞食隻數之比較 (n=20)。

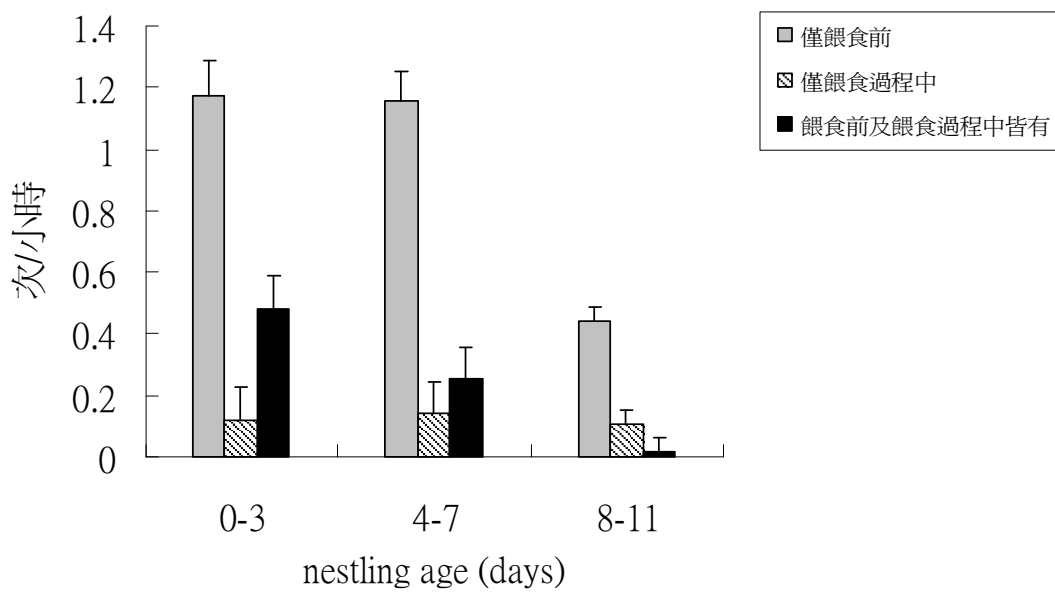


圖 5：育雛期台灣紫嘯鶇親鳥各種時機發出給食聲之次數(次/小時)。

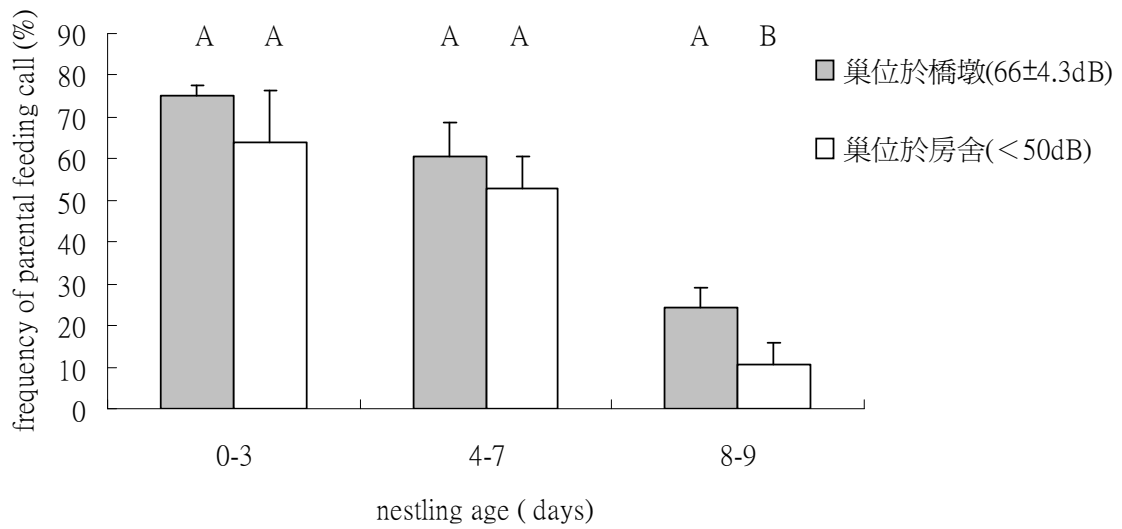


圖 6：親鳥給食聲使用頻度在兩種背景聲音不同巢位的狀況。上方字母相同者表示彼此無顯著差異；字母不同則表示彼此間有顯著差異。

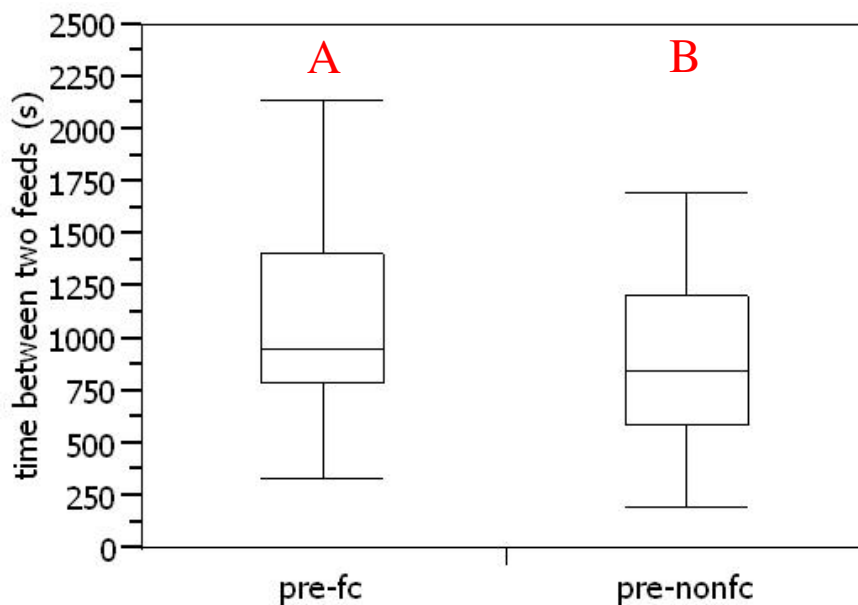


圖 7：親鳥上一趟餵食使用給食聲與該趟餵食間隔的比較 (n=20)。上方字母不同則表示彼此間有顯著差異。pre-fc 表示親鳥上一趟餵食有發出給食聲；pre-nonfc 表示上一趟餵食有發出給食聲。註：圖以 box plot 表示。

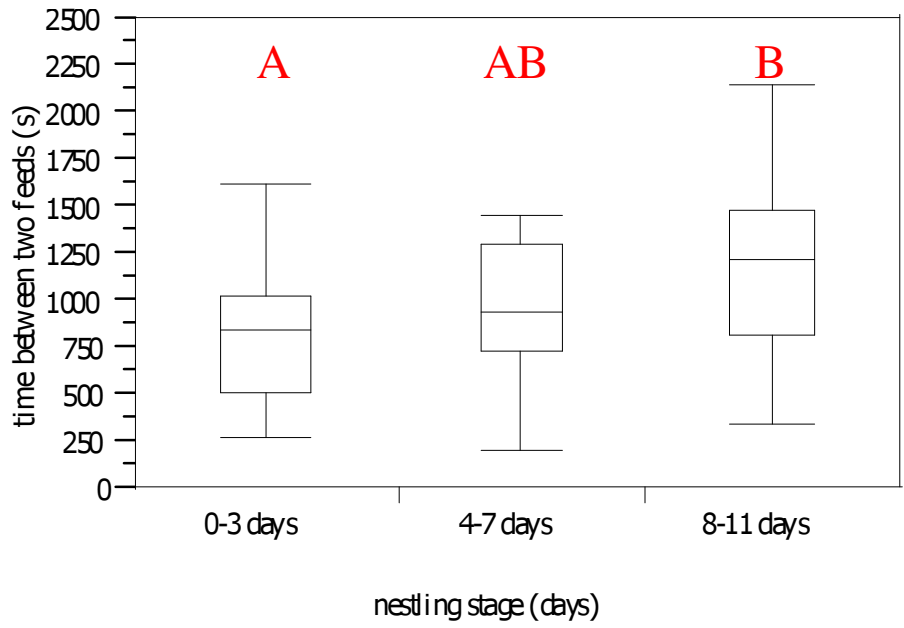


圖 8：育雛期台灣紫嘯鶇親鳥餵食間隔之變化 (n=20)。上方字母相同者表示彼此無顯著差異；字母不同則表示彼此間有顯著差異。註：圖以 box plot 表示。

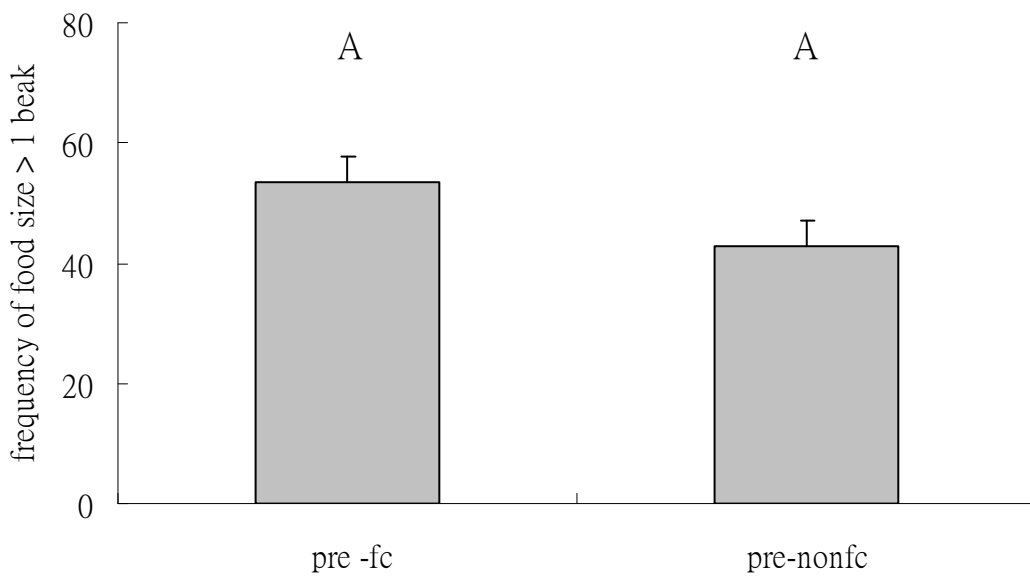


圖 9：親鳥發出給食聲與下趟帶回食物大小變化 (n=17)。pre-fc 表示親鳥上一趟餵食有發出給食聲；pre-nonfc 表示上一趟餵食有發出給食聲。上方字母相同者表示彼此無顯著差異。

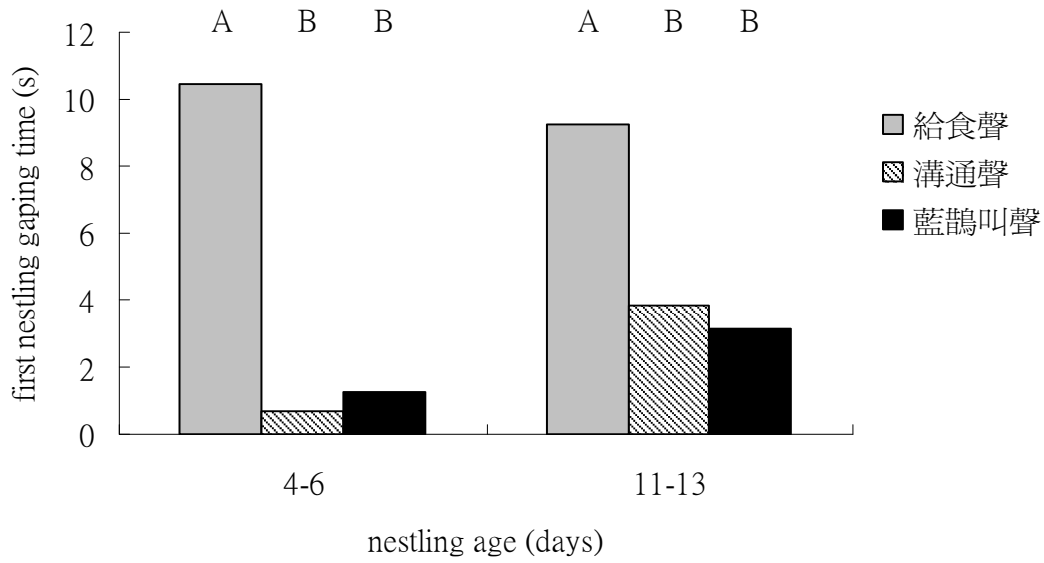


圖 10：不同日齡雛鳥對本種給食聲、溝通聲、台灣藍鵲回播反應的張嘴時間 (n=7)。上方字母相同者表示彼此無顯著差異；字母不同怎表示彼此間有顯著差異。

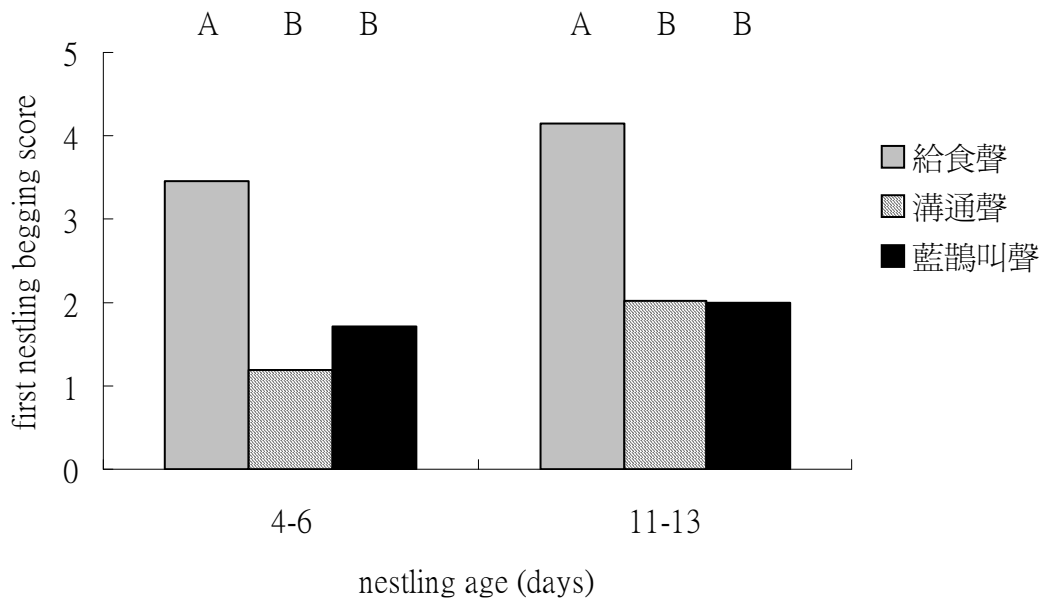


圖 11：不同日齡雛鳥對本種給食聲、溝通聲、台灣藍鵲回播反應的乞食強度 (n=7)。上方字母相同者表示彼此無顯著差異；字母不同怎表示彼此間有顯著差異。

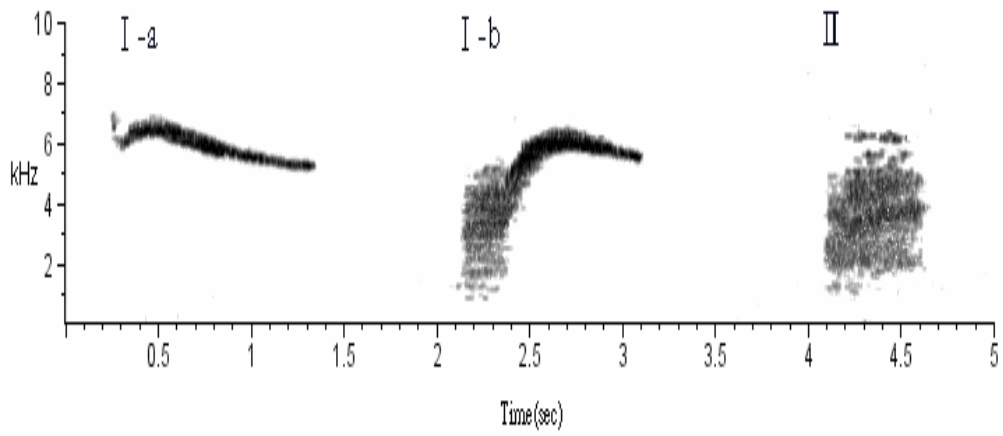


圖 12：台灣紫嘯鵝三種類型警戒聲之聲紋圖。

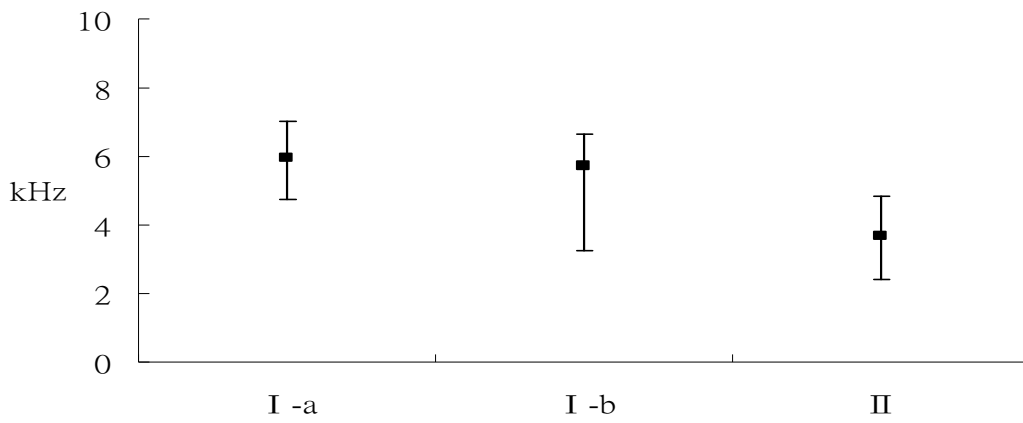


圖 13：台灣紫嘯鵝三種類型警戒聲之最高音頻、主要音頻、最低音頻。

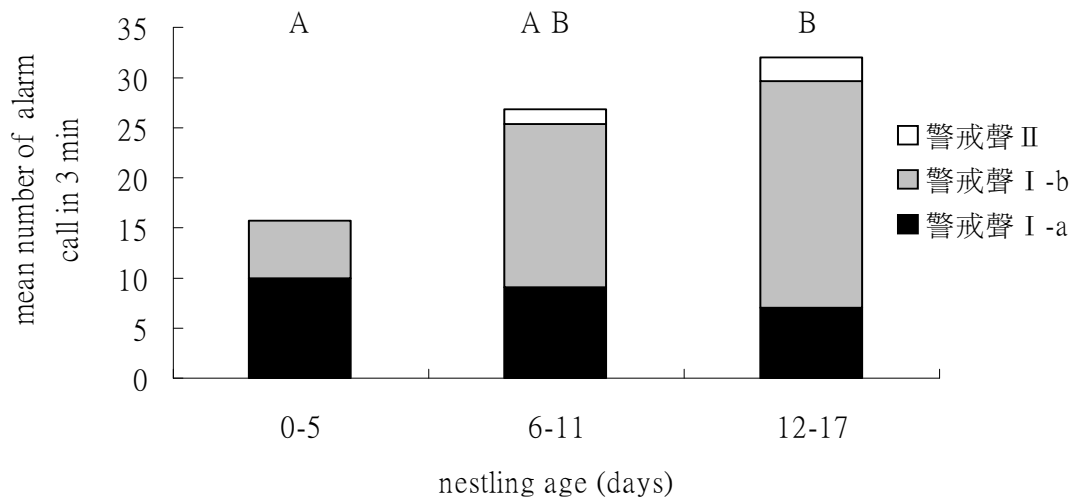


圖 14：育雛期台灣紫嘯鵝親鳥護巢時發出警戒聲次數之變化 (n=10)。上方字母相同者表示彼此無顯著差異；字母不同怎表示彼此間有顯著差異。

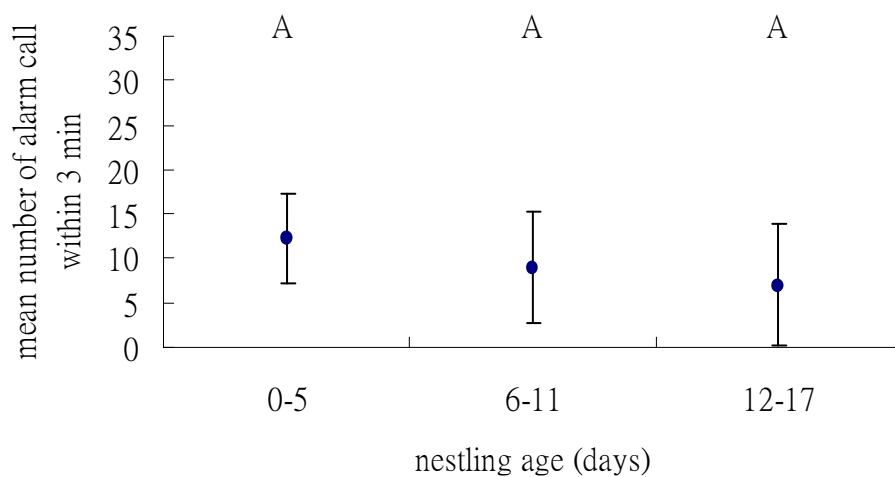


圖 15：親鳥護巢時警戒聲 I -a 隨雛鳥成長的變化 (n=10)。上方字母相同者表示彼此無顯著差異。

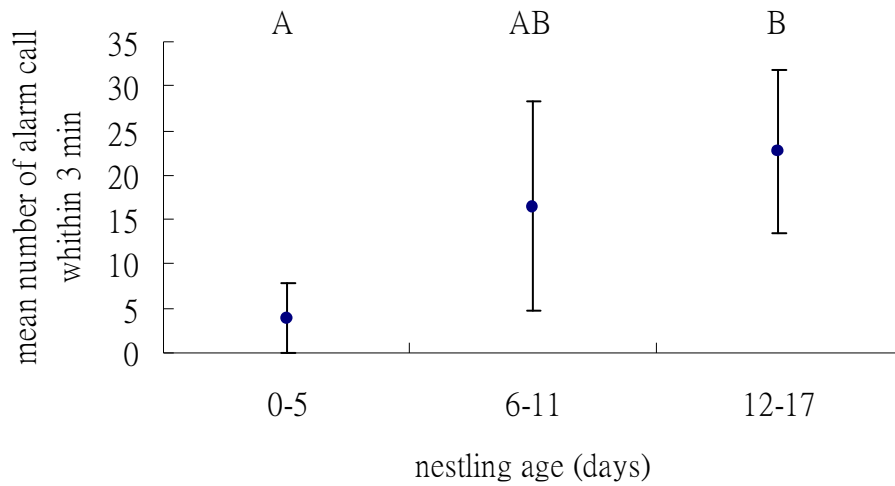


圖 16：親鳥護巢時警戒聲 I -b 隨雛鳥成長的變化 (n=10)。上方字母相同者表示彼此無顯著差異；字母不同怎表示彼此間有顯著差異。

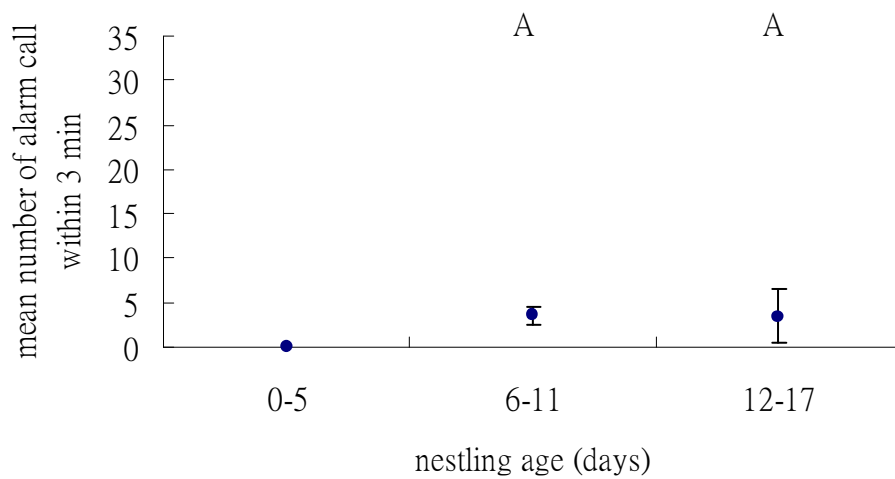


圖 17：親鳥護巢時警戒聲 II 隨雛鳥成長的變化 (n=10)。上方字母相同者表示彼此無顯著差異。

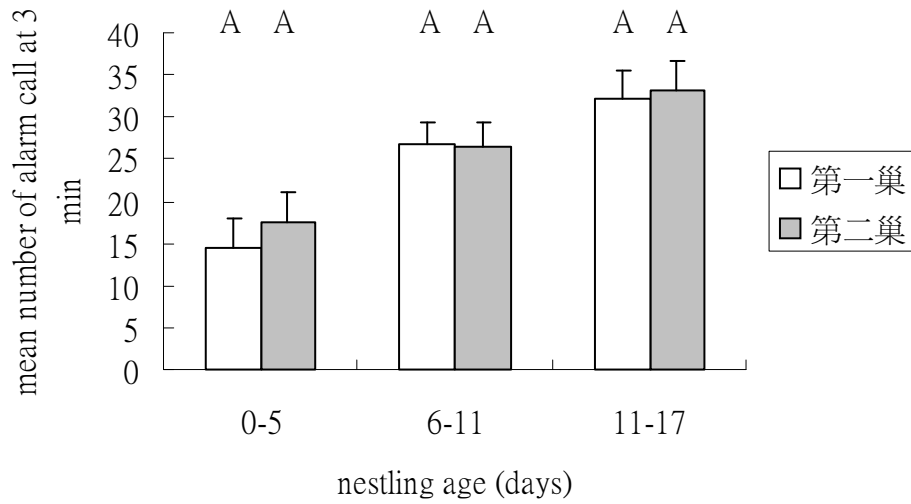


圖 18：同對親鳥繁殖第一巢與第二巢，警戒聲次數（各種類型警戒聲次數總和）分別於雛鳥不同日齡之比較（n=6）。上方字母相同者表示彼此無顯著差。

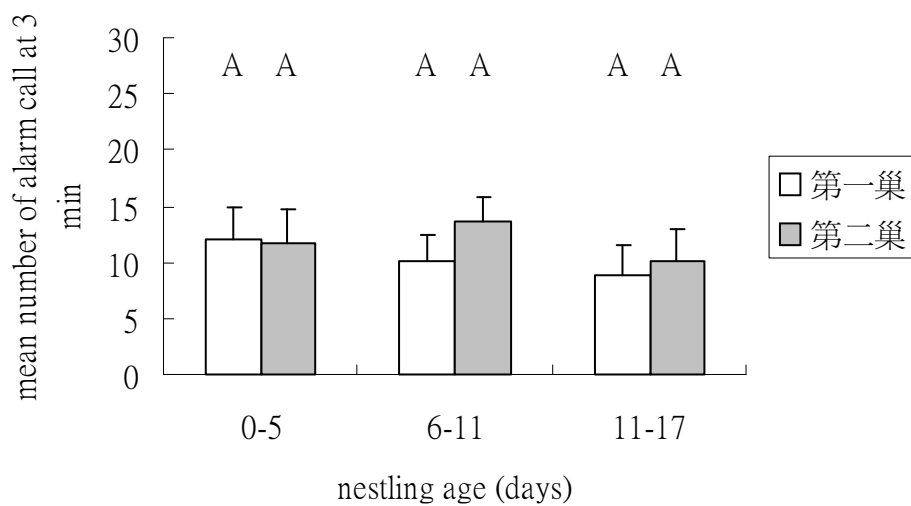


圖 19：同對親鳥繁殖第一巢與第二巢，警戒聲 I-a 次數分別於雛鳥不同日齡之比較（n=6）。上方字母相同者表示彼此無顯著差。

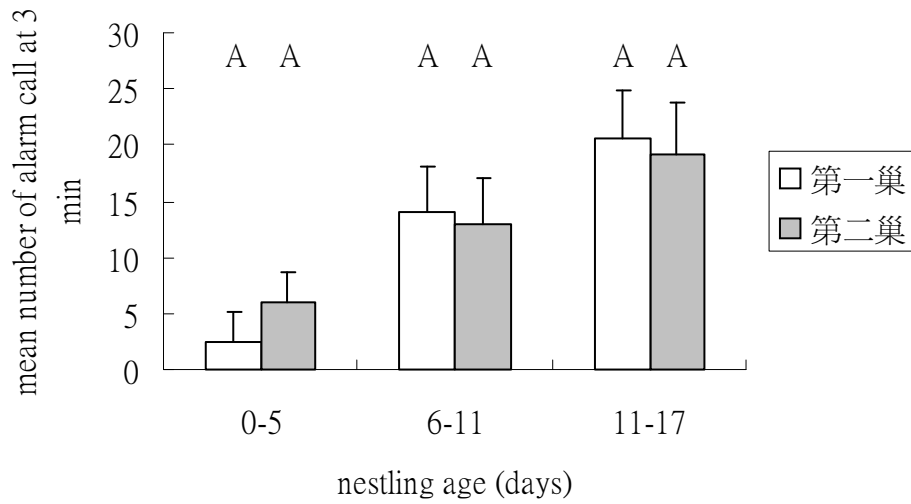


圖 20：同對親鳥繁殖第一巢與第二巢，警戒聲 I -b 次數分別於雛鳥不同日齡之比較 (n=6)。上方字母相同者表示彼此無顯著差。

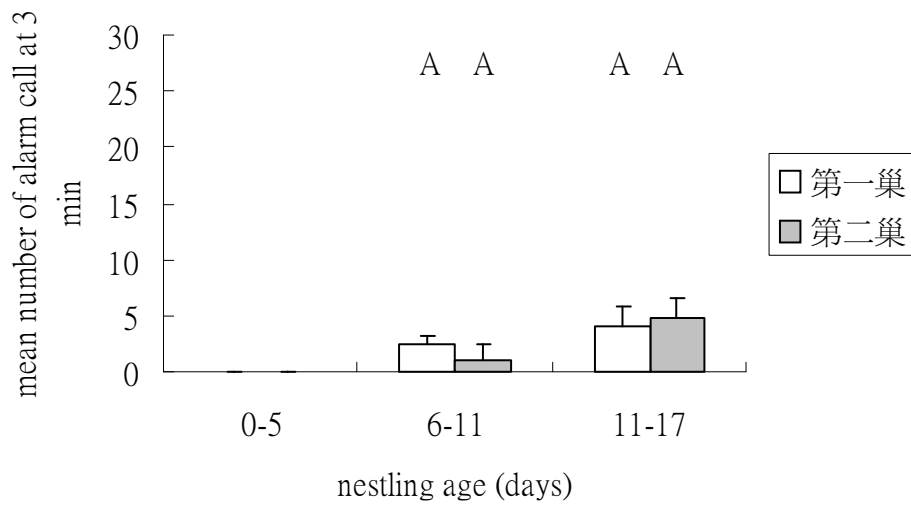


圖 21：同對親鳥繁殖第一巢與第二巢，警戒聲 II 次數分別於雛鳥不同日齡之比較 (n=6)。上方字母相同者表示彼此無顯著差。

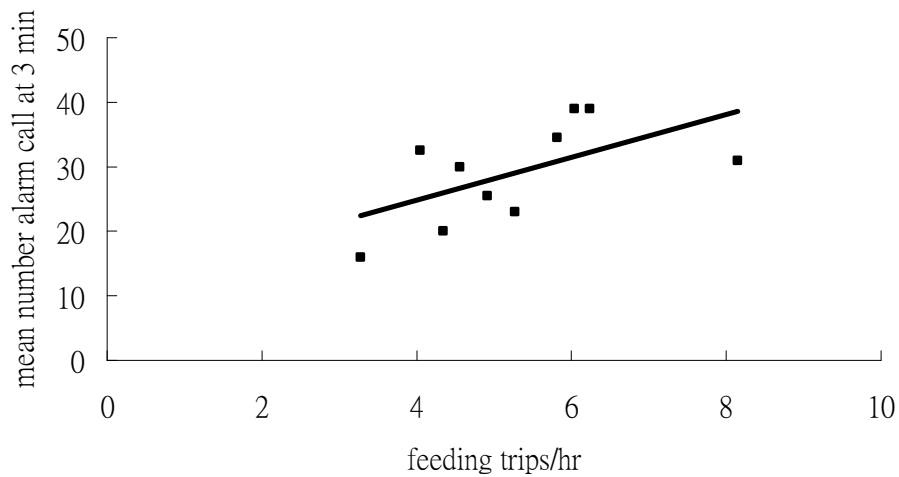


圖 22：親鳥的餵食頻度（於雛鳥 0-11 日齡）與警戒聲次數（於雛鳥 12-17 日齡）關係（Spearman rank correlation， $p=0.0417$ ）。

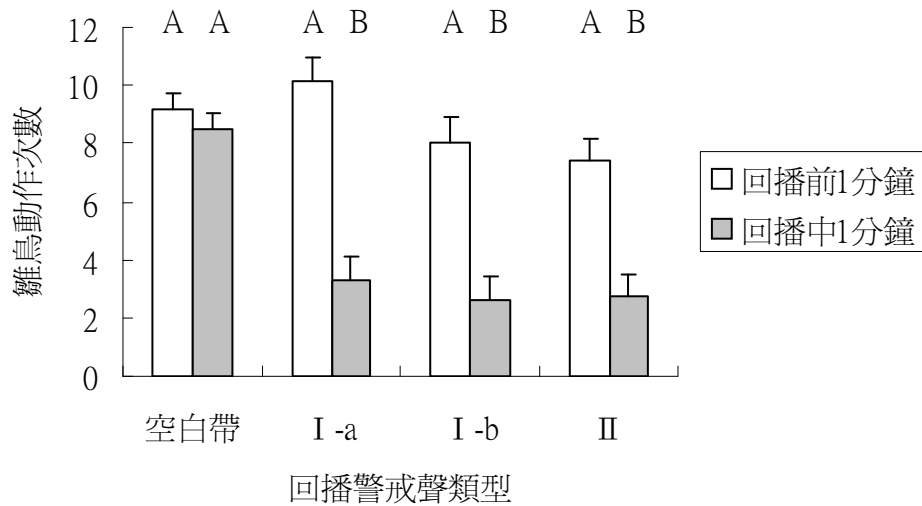


圖 23：回播警戒聲前 1 分鐘與回播中 1 分鐘雛鳥的動作次數比較（ $n=7$ ）。上方字母相同者表示彼此無顯著差異；字母不同怎表示彼此間有顯著差異。